



CAPÍTULO 1.
EL COMPLEJO ARQUEOLÓGICO DOS PERDIGÕES.
LAS CAMPAÑAS DE EXCAVACIONES EN EL
SECTOR L1

Víctor Jiménez Jáimez

José Suárez Padilla

José Enrique Márquez Romero

José Luis Caro Herrero

Elena Mata Vivar

Lara Milesi García

Pablo Cuevas Albadalejo

CAPÍTULO 1. EL COMPLEJO ARQUEOLÓGICO DOS PERDIGÕES. ACTUACIONES ARQUEOLÓGICAS DE LA UNIVERSIDAD DE MÁLAGA (2008-2016)

La Universidad de Málaga ha llevado a cabo actuaciones arqueológicas en el Complejo Arqueológico *dos Perdigões* durante casi una década (2008-2016). Y lo ha hecho observando dos premisas: la primera, asumiendo su integración en el Programa Global de *Investigação Arqueológica dos Perdigões*, lo que suponía considerar como propios los resultados previos alcanzados en el yacimiento por ERA Arqueología (ver Anexo 1) y, por otra, ser conscientes también de que la aproximación metodológica al estudio de los recintos de fosos adolecía, al comienzo de nuestros trabajos, de estrategias específicas para abordar un registro arqueológico tan complejo como el que caracteriza estos lugares. Exigía, pues, un esfuerzo añadido para pensar en éstos, empresa que debería tener un inevitable carácter experimental.

Esta tarea debía descansar en primer lugar en una definición clara de los objetivos generales y específicos que debería mover nuestras actuaciones y, en segundo lugar, concretar una planificación de las campañas que, siendo fieles a aquellos, fuera lo suficientemente flexible para adaptarnos a la compleja naturaleza del registro arqueológico con el nos enfrentábamos y a las vicisitudes que unos contextos tan poco familiares en la arqueología peninsular nos pudieran deparar. En este primer capítulo, tras presentar el yacimiento y concretar la naturaleza de los trabajos realizados en el sector L antes de nuestras intervenciones, expondremos los objetivos de nuestro trabajo y las características de cada una de las campañas llevadas a cabo.

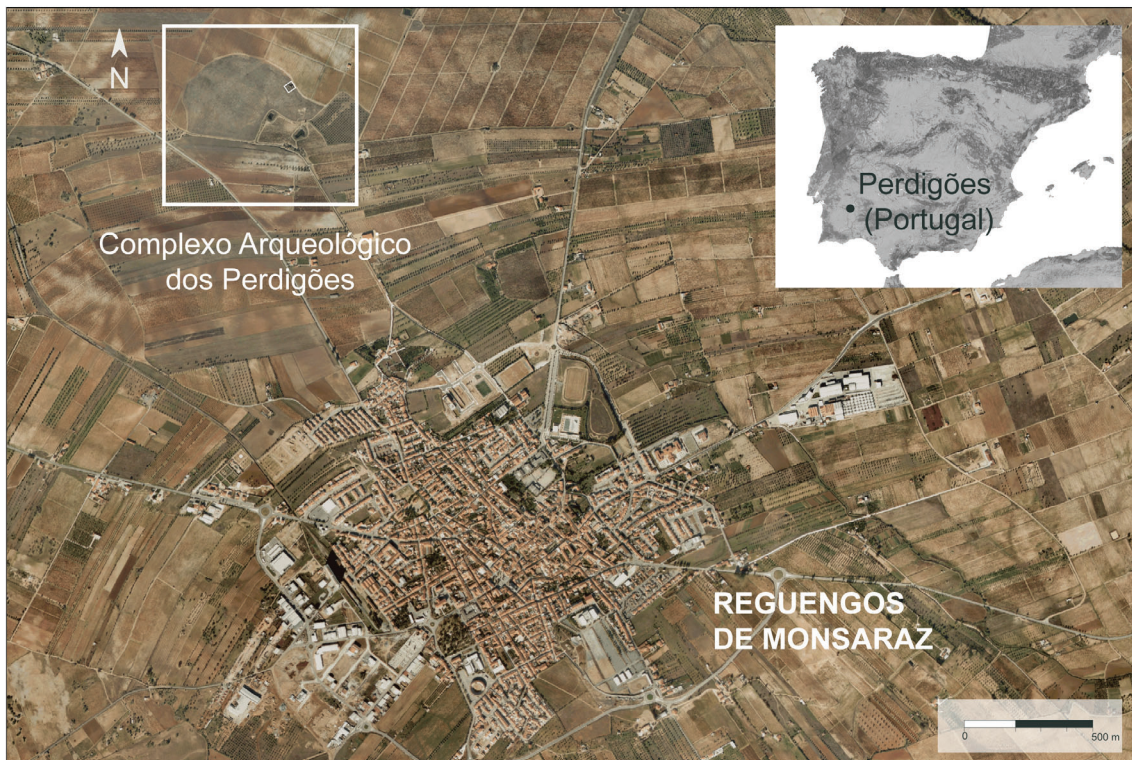


Figura 1. Localización del Complejo Arqueológico dos Perdigões

Esto, además, permitirá segregar la historia de las investigaciones del resto de la obra, para simplificar la lectura de los capítulos descriptivos y facilitar la comparación entre los resultados obtenidos en cada estructura excavada.

1.1. Caracterización del Yacimiento

El *Complexo Arqueológico dos Perdigos* es un yacimiento declarado Monumento Nacional en 2017 (Valera 2017: 69). Se localiza en el Concelho de Reguengos de Monsaraz (Évora), esto es, en pleno Alentejo Central (Portugal), a unos dos km al noroeste del centro urbano y al lado de la entrada municipal que desde dicha localidad se dirige a la población de Caridade. Las coordenadas nacionales localizadas a partir de un punto central del yacimiento son: M-51120 / P-136150 / Z-240 m (Lago et al. 1998: 48) (Fig.1). Más de la mitad de los terrenos donde se enclava Herdade dos Perdigos pertenecen a la empresa Finagra S.A., mientras que el resto se reparte entre otros propietarios menores.

Geográficamente el yacimiento se ubica en la extremidad oeste del valle que conforma el río Álamo, afluente del Guadiana, en la conocida como Ribeira do Álamo, una amplia zona caracterizada por la fertilidad de sus suelos mediterráneos y de escasa erosión, excepto en su entorno septentrional y meridional, donde el relieve es más ondulado y sinuoso. Ya en el interior del valle se localizan una serie de elevaciones, en una de las cuales, situada al N/NO de Reguengos de Monsaraz y con dirección N/NE-S/SO, se ubica el propio yacimiento, sobre un afloramiento de gabros y dioritos en una zona de marcado componente granitoide, integrada en la peniplanicie alentejana (Dias et al. 2008). Hay que señalar la profusa presencia de recursos hídricos subterráneos en el entorno del yacimiento, que emanan de forma natural en la zona más baja del sitio, convirtiendo Perdigos en una excepción, debido a que en el área de Reguengos de Monsaraz los acuíferos subterráneos son escasos (Lago et al. 1998: 48-49). En cuanto a su diseño arquitectónico, hay que señalar la dimensión ideológica y simbólica del mismo, así como su relación con el paisaje circundante, destacando el

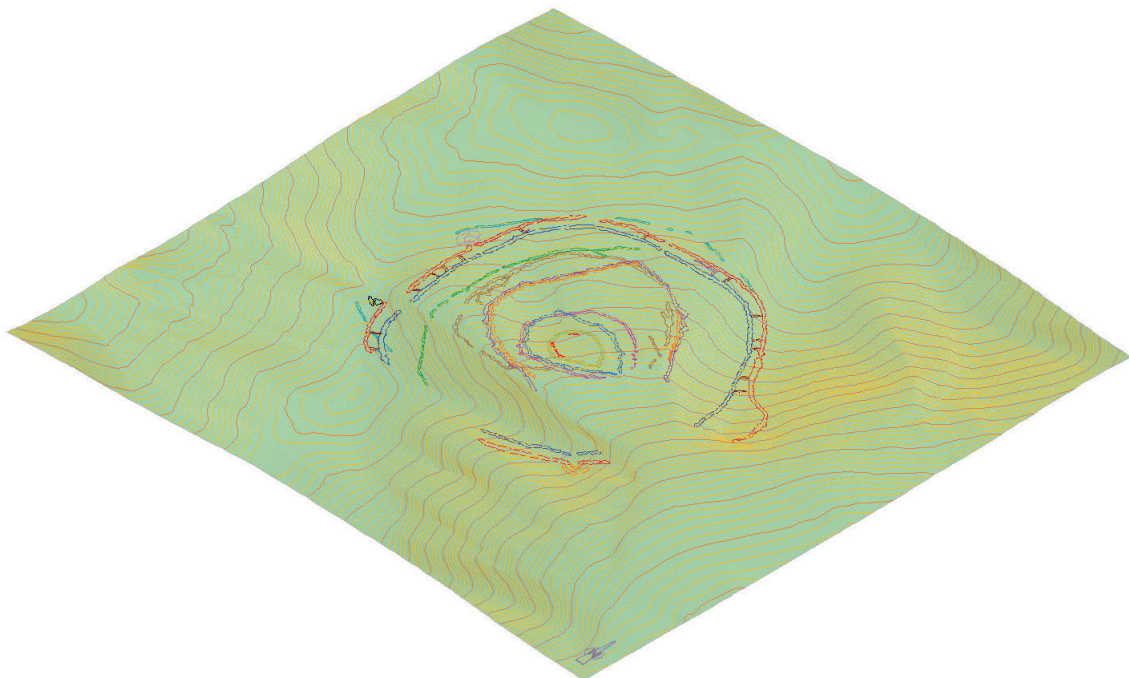


Figura 2. MDT del Complejo Arqueológico dos Perdigos con indicación de los principales recintos

componente astronómico y cosmogónico del lugar presente en cada uno de sus ciclos constructivos (Valera 2010, 2013 y 2016).

El yacimiento se encuentra enclavado en un anfiteatro natural cuyo perímetro resulta más elevado que su centro. En concreto existe un desnivel de 25 m entre los puntos más bajos y los más altos (226-252 m).

Esta circunstancia provoca que, situados en el centro, resulte prácticamente nulo el ángulo de visión hacia los cuadrantes norte, sur y oeste, mientras que, por el contrario, en el cuadrante este se abre un campo de visión de manera natural favorecido por la inclinación de una pronunciada vaguada (Lago et al. 1998: 49) (Fig.2).

El Complejo Arqueológico dos Perdigoes está integrado por contextos de distinta naturaleza y cronología (Valera et al. 2014b), que dan buena cuenta de la intensa actividad antrópica practicada en el sitio durante la Prehistoria. Así, se han localizado, hasta el momento, trece grandes recintos de fosos excavados en el sustrato rocoso (Márquez et al. 2011d; Valera et al. 2017); una serie de enterramientos en sepulcros de carácter colectivo (Valera et al. 2000; Valera 2020), que conviven en el espacio junto a otras prácticas de carácter funerario y de manipulación de restos óseos humanos (Valera y Godinho 2009; Valera et al. 2014a); diversos contextos adscritos al periodo campaniforme (Albergaria 1998; Valera 2015; Valera y Basilio 2017) y finalmente un *crómlech* situado en el cuadrante oriental a escasos metros del recinto exterior (Gomes 1994: 327).

Pero sin lugar a duda, lo que caracteriza al yacimiento es la recurrencia de la construcción de recintos de fosos a lo largo de casi un milenio. Estos últimos suelen presentar planta circular o subcircular y resultan, en algunos casos, sensiblemente concéntricos, aunque también los hay que se entrecortan. Algunas de las estructuras situadas en la zona central (fosos 6 y 7) destacan por disponer de un trazado de tendencia ojival, que resulta en algunos tramos sinuoso (Valera 2012b), mientras que las exteriores, los fosos 1 y 2, presentan

una trayectoria acusadamente paralela, comparten cinco interrupciones en su recorrido a modo de accesos o puertas y disponen internamente de hasta 17 fosas estrechas, denominadas "tirantes" (Márquez et al. 2011d: 183).

El área interior configurada por cada uno de estos fosos, difiere considerablemente, generando recintos que varían desde los 159.588 m² que delimita el Foso 1 hasta los 2.635 m² que abarca el Foso 6 (Márquez-Romero et al. 2011c: 577, tabla 1). En todos los casos, en estas superficies interiores (Márquez-Romero et al. 2011d: 182-184), incluso fuera de ellas (Valera et al. e.p.) proliferan cientos, sino miles, de estructuras tipo hoyo y cubeta colmatadas con depósitos ricos en materiales arqueológicos.

En un área configurada por la forzada modificación del trazado de Foso 1 en su cuadrante SE, se genera una especie de gran bolsada semicircular, en la que se localizan varias estructuras funerarias. En concreto se trata de siete u ocho construcciones, cuatro de las cuales han sido intervenidas. Por lo que sabemos, los sepulcros excavados en su totalidad han revelado una arquitectura muy similar, con estructuras parcialmente excavadas en la roca y espacios diferenciados en su interior (cámara circular, corredor y atrio), tipo tholos (Evangelista y Silva 2013; Valera 2020; Valera et al. 2000 y 2007).

En cualquier caso, estos sepulcros no son el único espacio donde han sido reconocidas manipulaciones de restos humanos, prácticas éstas caracterizadas por su diversidad y alcance en todo el yacimiento. Así, se han documentado contextos de inhumaciones y cremaciones, primarias y secundarias, en diversos ámbitos, ya sea en el interior de fosos, como en estructuras tipo hoyo e incluso en espacios abiertos (Godinho 2008; Silva et al. 2010; 2014 y 2015; Valera y Godinho 2009 y 2010; Valera y Silva 2011; Valera et al. 2014a).

Como se ha avanzado, la construcción de fosos en este lugar parece abarcar un amplio periodo desde el Neolítico Final hasta finales de la Edad del Cobre. La construcción de los *tholoi* arranca desde la primera mitad del III milenio hasta su tercer cuarto, momento este último en el que también se constata la reutilización de los sepulcros más antiguos (Valera et al. 2014b; Valera 2020).

1.2. ANTECEDENTES DE LA INVESTIGACIÓN ARQUEOLÓGICA EN EL SECTOR L DEL COMPLEJO ARQUEOLÓGICO DOS PERDIGÕES (1983-1997)

Los primeros trabajos arqueológicos que se realizaron en el yacimiento se remontan a 1983, concretamente en el conocido como *crómlech Dos Montes dos Perdigoões* (Gomes 1994: 327), descubierto años antes por Henrique Leonor Pina (Gonçalves 1992: 216). No podemos olvidar que estamos en una de las regiones megalíticas de mayor importancia del occidente europeo (Gonçalves 1992, 1995, 1999 y 2015; Gonçalves y Sousa 1997 y 2000; Leisner y Leisner 1951). Durante la realización de trabajos arqueológicos en dicho monumento megalítico sería cuando Francisco Serpa, colaborador de Mario Varela Gomes, advirtiera la existencia junto a los menhires de lo que identifica como un "poblado abierto", que sitúa en el Neolítico Final. En cualquier caso, de dicha intervención sólo se dieron a conocer algunos datos muy puntuales (Gomes 1994: 327).

Años más tarde, concretamente en 1996, la empresa Finagra S.A. emprendería trabajos agrícolas para implantar viñedos en la zona de olivar. Dichas labores de sustitución de cultivos se concentraron en la conocida como Herdade dos Perdigoões. Inmediatamente, con las remociones de tierra se detectaron numerosas manchas oscuras en el terreno y una descomunal cantidad de materiales arqueológicos previsiblemente relacionados con el relleno de algunas fosas. La naturaleza del hallazgo, vislumbrada en 1983, quedaba así fuera de toda duda y se confirmaba la existencia de un interesante yacimiento prehistórico (Lago et al. 1998: 46).

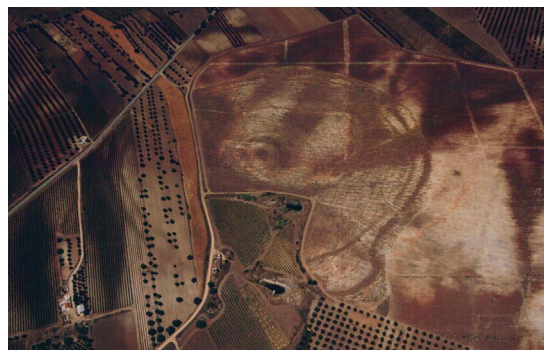


Figura 3. Fotografía aérea del yacimiento realizada en 1997 (Lago et al. 1998)

Dada la importancia de este descubrimiento, y sospechando la gran extensión de este, se consideró necesario obtener una fotografía aérea del lugar, a fin de conocer los límites reales del sitio.

El encargado de esta actividad fue el IPPAR, institución que, en agosto de 1997, efectuó vuelos en la zona y obtuvo varias imágenes aéreas del sitio. Concretamente, sería Manuel Ribeiro el autor de unas fotografías que a partir de aquellos momentos se reproducirían en numerosas ocasiones y que se convertirían en emblemáticas de Perdigoões. En ellas se revelaba con gran nitidez la auténtica extensión del yacimiento y la presencia de varios fosos, junto a otras estructuras de difícil interpretación (Fig. 3). Esta contingencia provocó que los trabajos agrícolas se paralizaran de inmediato y se programaran una serie de actuaciones arqueológicas encaminadas a obtener información precisa sobre el lugar y a plantear la correcta adopción de medidas para la protección, conservación e investigación del yacimiento.

La realización de dichas actividades arqueológicas fue encargada, por concurso público, a la empresa ERA-Arqueologia S.A., la cual, desde aquel momento y hasta el presente, ha venido responsabilizándose de emprender y coordinar todos los trabajos de investigación llevados a cabo en el yacimiento.

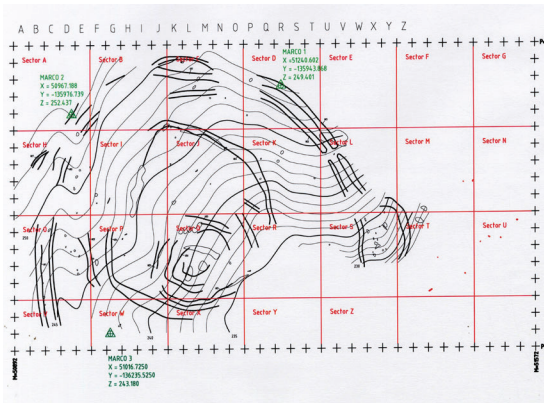


Figura 4. Primera sectorización del yacimiento de ERA Arqueología 1997

El mismo año 1997 se abordarían las primeras actuaciones en el lugar (Lago et al. 1998). Esta campaña comprendía dos fases: una primera de prospección arqueológica superficial e intensiva de todo el yacimiento y una segunda en la que se realizaron una serie de sondeos arqueológicos de diagnóstico, cuyo objetivo consistía en ahondar en el conocimiento de la naturaleza del yacimiento.

Previamente a la prospección, se realizó la topografía del lugar a escala 1:1000, y se



Figura 5. Planta final del foso 1 tras las Excavaciones de 1997 (Foto Miguel Lago- Era Arqueología)

delimitó el terreno en grandes cuadrículas de 20x20 m lo que, a partir de aquel momento, funcionarían como base del posterior registro arqueológico superficial (Fig.4). Entre el material arqueológico localizado destacó el hallazgo de una gran cantidad de fragmentos cerámicos que permitieron realizar una propuesta tipológica de los repertorios vasculares del yacimiento, así como artefactos metálicos, crisoles y varios centenares de artefactos líticos tallados y pulimentados con una amplia tipología (Albergaria 1998; Valera 2015; Valera y Basilio 2017).

En un segundo momento, se eligieron las zonas que habían mostrado mayor potencial arqueológico y que eran susceptibles, a partir de los materiales recogidos en superficie, de identificar funcionalmente espacios específicos dentro de lo que, por entonces, se consideraba el *povoado do Perdigoões*. Se buscaban fosos, áreas de habitación y la necrópolis (Lago et al. 1998: 54). Como resultado de esta estrategia, que como veremos será determinante en la orientación de las primeras campañas en Perdigoões, se realizaron cinco sondeos arqueológicos, en distintos sectores del yacimiento.

El lugar del sector 1 fue elegido por considerar que era una de las zonas con mayor potencia estratigráfica y susceptible de acumular sedimentos que protegieran posibles contextos y estructuras. Por su parte, el sector 2 se ubicó en la denominada "plataforma secundaria del poblado". Se trataba de un área en la que había aparecido una gran cantidad de restos metálicos y crisoles, lo que hacía pensar en la existencia de estructuras domésticas relacionadas con la actividad metalúrgica. El sector 3 se ubicó en el área central del yacimiento.

En ese lugar, y bien documentada por las fotos aéreas, aparecía una singular mancha de grandes proporciones. Con la excavación se pretendió caracterizar e interpretar su aparente papel central en el poblado.

La excavación mostró que se trataba de una gran estructura configurada por numerosos bloques de piedra, a la que no se pudo atribuir una función específica. El **sector 4**, uno de los más interesantes, se dispuso en el área que, a modo de bolsa, configuraban los dos fosos más exteriores. En ella se localizaron varias estructuras megalíticas que se identificaron con la necrópolis del asentamiento.

Finalmente, el **sector 5** (posteriormente englobado en el sector L1 de excavaciones de la UMA) se estableció para intentar definir lo que parecía un acceso o puerta del poblado. En concreto, se trataba de una manifiesta discontinuidad observada en el trazado de los dos fosos exteriores. Para ello se comenzó la excavación de una sección del que sería denominado Foso 1 (Cap. 3), empresa que no se pudo finalizar en la campaña de 1997 (Fig. 5).

Tras las prospecciones y sondeos desarrollados en 1997, el interés científico de ERA Arqueología se centró en otros sectores del yacimiento (ver Anexo)¹.

Y no sería hasta el año 2010 cuando se retomarían los trabajos, en dicho sector L, como parte de los objetivos de investigación del equipo de la UMA¹.

1.3. ACTIVIDADES ARQUEOLÓGICAS DE LA UNIVERSIDAD DE MÁLAGA EN EL COMPLEJO ARQUEOLÓGICO DOS PERDIGÕES – SECTOR L1 (2008-2016)

El año 2008 se puso en marcha el Programa Global de *Investigação Arqueológica dos Perdigões*. Se trataba de una propuesta integradora, promovida por NIA ERA-Arqueologia, desde la que se pretendía abordar satisfactoriamente la investigación, protección y difusión de este importante yacimiento. Entre sus objetivos principales destacaba el potenciar la colaboración con otras instituciones y equipos de

¹ Los resultados de la investigación recogidos en este capítulo se realizaron en el marco de los siguientes proyectos HUM-4214; HAR2010-21610 y HAR2014-53692-P.

investigación, portugueses y extranjeros. De esta manera, se pretendía diversificar los distintos estudios y enfoques a desarrollar en el complejo arqueológico (Valera et al. 2008: 117-118).

En este contexto, la UMA, que por aquellas fechas ya tenía una dilatada tradición investigadora sobre el fenómeno de los recintos de fosos, fue invitada a colaborar en el citado Programa Global con una línea de investigación propia, que, a modo de subproyecto, se incorporó a los trabajos arqueológicos desarrollados en el yacimiento. Es este el momento en el que se inicia nuestra colaboración con la investigación de Perdigões, compromiso que ha durado prácticamente una década².

Nuestra implicación estuvo marcada por dos circunstancias. En primer lugar, una prescripción: la obligatoriedad de aceptar y seguir un protocolo de actuación diseñado por NIA ERA-Arqueologia que buscaba compartir un mismo procedimiento en el registro arqueológico del lugar, independientemente de cuál fuera el equipo que desempeñara los trabajos. Esta feliz circunstancia, pensamos, ha evitado en gran medida la fragmentación de la información y la desorientación a la hora de publicar los resultados. En segundo lugar, una condición por nuestra parte: la posibilidad de plantear los trabajos arqueológicos en la zona del yacimiento que fuera más interesante para los objetivos del equipo de investigación de la UMA. Por tanto, fue responsabilidad y decisión exclusivamente nuestra la de concentrar el trabajo en el sector L.

Los motivos que justificaron dicha decisión fueron varios. En primer lugar, estábamos convencidos de que la manera más eficaz de optimizar nuestros recursos era abordar la lectura del yacimiento desde su periferia hacia su interior. Ajustados a una simple matemática de conjuntos, considerábamos que las zonas centrales deberían de ser aquellas que concentraran el mayor solapamiento de estructuras de distintas épocas. Además, la propia configuración topográfica del yacimiento apuntaba a que los niveles superficiales revueltos tendrían

menos potencia en las zonas periféricas que en las zonas centrales y rehundidas².

Intentamos, por tanto, evitar el palimpsesto central, concentrando los trabajos en los fosos exteriores. Por otra parte, elegimos la Puerta 1 persuadidos de que, tal y como ocurría en muchísimos enclosures europeos, las zonas de acceso solían ser las que contenían el mayor número de deposiciones singulares y estructuradas. Dado que, en el momento de la decisión -verano de 2007-, el único acceso que se conocía en el sitio era la citada Puerta NE, parecía coherente comenzar por allí.

Una vez elegida la zona de actuación, se concretaron los objetivos generales y específicos de nuestro proyecto y fueron publicados el mismo año 2008 en el que se iniciaron nuestros trabajos (Márquez-Romero et al. 2008).

1.3.1. Objetivos generales y específicos del proyecto UMA (2008-2016)

- **Objetivo general 1.** Participación en las discusiones sobre metodología e interpretación de los recintos de fosos que surjan al amparo del INARP.

La iniciativa del NIA ERA-Arqueología de fomentar la colaboración/discusión con distintas entidades en un mismo yacimiento (Perdigões) era un fin en sí misma. Por tal motivo, esta premisa se asumió desde un primer momento, y consecuentemente se configuró como un eje central de nuestro trabajo. Este compromiso se concretó en varios objetivos específicos:

- **Objetivo específico 1.1.** Elaboración de una documentación arqueológica clara y precisa, ajustada al protocolo general recomendado en el marco del INARP, que tuviese en cuenta, tanto las labores arqueológicas y científicas realizadas en el

² Con el tiempo, se pudo comprobar que dicha elección fue acertada, aunque con algunos contratiempos importantes, al aparecer muy afectado el sector por las profundas huellas del arado (surribas), como veremos más adelante.

yacimiento de Perdigões con anterioridad a nuestro proyecto, como aquellas otras que, en un futuro próximo, pudieran llevarse a cabo por otros equipos científicos. En ningún momento se entendería nuestra intervención como una actuación que empezase y terminase en sí misma.

- **Objetivo específico 1.2.** Se daría prioridad, de acuerdo con lo apuntado en el objetivo específico anterior, a la realización de actividades arqueológicas susceptibles de ser aprovechadas por otros equipos. Por tanto, se intentaría optimizar los recursos financieros y humanos emprendiendo racionalmente tareas orientadas a ampliar el conocimiento general del yacimiento.

- **Objetivo específico 1.3.** El equipo de la UMA se implicaría en la organización, durante el trienio 2008-2010, de encuentros, ciclos de conferencias, workshops, etc., en los que se desarrollasen, temáticamente o de forma general, aspectos propios tanto del INARP como de nuestra intervención³.

- **Objetivo específico 1.4.** El equipo de la UMA se implicaría en la publicación de los resultados del INARP en revistas científicas españolas⁴.

- **Objetivo general 2.** Encontrar o descartar relaciones de temporalidad tanto a nivel interno, dentro de cada una de las estructuras, como entre ellas (especialmente los fosos exteriores), relacionando estas cronologías a su vez con las procedentes del área de necrópolis. Estábamos convencidos de que la fisonomía final de los yacimientos de fosos como Perdigões eran

³ La Universidad de Málaga celebró tres ediciones de las denominadas Jornadas Arqueológicas sobre el Yacimiento de Perdigões (Reguengos de Monsaraz, Portugal), concretamente durante el trienio 2008-2010. Se celebraron en la Facultad de Filosofía y Letras de nuestra universidad y participaron especialistas como Antonio Carlos Valera, Miguel Lago, Jesús Sesma Sesma, Jesús García Gazólaz, José Antonio Rodríguez Marcos, Dirce Marzoli, Teresa Orozco Köhler y Miguel Kunst.

⁴ Por ejemplo, se publicaron avances de resultados en revistas científicas como Trabajos de Prehistoria (CSIC); Zephyrus. Revista de Prehistoria y Arqueología de la Universidad de Salamanca; Spal. Revista de Prehistoria y Arqueología de la Universidad de Sevilla o Menga. Revista de Prehistoria de Andalucía.

el producto de distintas fases discontinuas de construcción, reexcavaciones de fosos y reedificación del lugar, si bien partiendo de una idea de recinto compartida por muchas sociedades neolíticas europeas. Por tanto, un paso previo e ineludible era aclarar la temporalidad de la arquitectura de estos lugares y de las distintas estructuras que los componían. Estas intenciones quedaron plasmadas en los siguientes objetivos específicos.

- **Objetivo específico 2.1.** Establecer la cronología comparada (relativa y-o absoluta) de los dos fosos exteriores del yacimiento para resolver su posible contemporaneidad.

- **Objetivo específico 2.2.** Concretar una temporalidad interna dentro de cada foso o estructura, e intentar así constituir una secuenciación cronológica de los rellenos en cada caso, si la hubiere.

- **Objetivo específico 2.3.** Relacionar las posibles cronologías (absolutas-relativas) obtenidas en las zanjas exteriores con aquellas que pudieran obtenerse en la zona de necrópolis megalítica.

- **Objetivo específico 2.4.** Igualmente relacionar estas dataciones y cronologías obtenidas con la información procedente de las últimas campañas de excavación (agosto 2007) localizadas en el sector I.

- **Objetivo general 3.** Análisis de la formación de los contextos arqueológicos en sus aspectos sedimentológicos y en su contenido artefactual y ecofactual.

Las estructuras arqueológicas en negativo, tanto fosos como hoyos y cubetas, habían recibido poca atención en las excavaciones en este tipo de yacimiento. Nos interesaba una lectura precisa y crítica de la formación de estos contextos arqueológicos y las posibles relaciones que se podían establecer con suelos de ocupación o estructuras de superficie. Para ello, se programaron los siguientes objetivos específicos:

- **Objetivo específico 3.1.** Análisis de los depósitos arqueológicos situados por encima del nivel geológico de base. Búsqueda y estudio de posibles estratos inalterados en la superficie del sitio.

- **Objetivo específico 3.2.** Identificar los procesos de colmatación y relleno de las estructuras excavadas en el sustrato geológico que, eventualmente, pudiesen aparecer. A su vez, este objetivo se concretaba en dos ámbitos de estudio más específicos:

- a) Aspectos geoarqueológicos y de temporalidad. Con este fin se pondría especial énfasis en el examen de la matriz sedimentaria de los depósitos arqueológicos del relleno de dichas estructuras. Especialmente interesante resultaría conocer la procedencia del sedimento, es decir, saber si procede del propio lugar -podría incluso ser la misma tierra extraída en la excavación original de las estructuras- o si, por el contrario, tenía su origen en otros lugares. De igual importancia o mayor aún es la detección de cualquier indicador de la velocidad de formación de los rellenos. En el caso de hallar estructuras de este tipo, los depósitos que las colmatan, ¿se formaron todos de una sola vez en un breve intervalo temporal, hubo diferentes pulsos de relleno poco separados en el tiempo o se trata de secuencias cuyos depósitos son ampliamente diacrónicos?

- b) Contenido artefactual y ecofactual. Georreferenciación de todos los hallazgos significativos. Ello se justificaría por los requerimientos del trabajo post-excavación, en el cual se pretendía incluir un estudio de la disposición espacial de artefactos y ecofactos en dos sentidos: horizontal (qué materiales aparecen y qué materiales no aparecen en cada depósito, así como las posibles relaciones entre ellos) y vertical (comparación del contenido artefactual y ecofactual de unos depósitos con otros de la misma estructura). Relacionado con éste, otro de los objetivos específicos de esta labor sería la determinación en cada caso de los procesos sufridos por el material

arqueológico entre su salida del contexto sistémico y su entrada definitiva en el contexto arqueológico (*sensu Schiffer 1972*), esto es, si ha habido descartes provisionales, lugares de deposición primaria o secundaria anteriores a la deposición definitiva en estructuras en negativo, etc.

- **Objetivo general 4.** Incrementar nuestro conocimiento sobre el trazado general del yacimiento.

La idea era rellenar, con nuevos datos, los vacíos de información que se tenían sobre la fisonomía del yacimiento, conocida casi exclusivamente, a partir de las fotos aéreas realizadas en el lugar. Se buscaba discriminar posibles empalizadas, terraplenes (*banks*), entradas monumentales, etc.

- **Objetivo específico 4.1.** Caracterizar la morfología de la entrada noreste del recinto de Perdigões.

- **Objetivo específico 4.2.** Localizar, si las hubiere, evidencias de empalizadas asociadas a los fosos.

- **Objetivo específico 4.3.** Aportar información complementaria a la "idea de recinto" que se tiene hasta el día de hoy, convencido como estábamos que las fotos aéreas existentes debían ser contrastadas con la excavación en extensión.

Definidos los objetivos, diseñamos la metodología a seguir (*ver cap.2*). Estábamos, y estamos, convencidos de que la metodología arqueológica no es un fin en sí misma. Todo lo contrario, debe adaptarse a los objetivos y problemas históricos a resolver y a los recursos humanos y económicos disponibles. No contemplamos las analíticas que, de oficio, aparecen en muchas memorias, y que se abordan "por rutina" sin que sus resultados tengan relevancia alguna para alcanzar objetivos de naturaleza histórica. Incluso en ocasiones, parece que la necesidad de "hacer analíticas" son los principales objetivos de la intervención, acarreado, así, una lectura neopositivista del registro. Es esa crítica, lo que debe explicar que

algunos lectores puedan echar en falta ciertos análisis típicos que son frecuentes en otras memorias al uso. Pero, en estos contextos no pompeyanos, conocer, por ejemplo, los contenidos de la cerámica o el origen petrográficos de los artefactos líticos son, en nuestra intervención, totalmente irrelevantes. Podrían ser abordados, pero en otros proyectos y con otros objetivos.

En el momento de redactar esta memoria creemos que la mayoría de los objetivos se han cubierto a lo largo de la última década (*Tab.1*). Nos detendremos a continuación en pormenorizar la naturaleza de los trabajos desarrollados cada campaña y los pormenores que surgieron sobre la marcha.

1.3.2. Campañas arqueológicas UMA (2008-2016)

Durante nueve años, se han ido programando una serie de campañas arqueológicas destinadas a alcanzar los principales objetivos generales y específicos de nuestro proyecto (*Tab.2*). Se sintetiza a continuación, la naturaleza y alcance de cada una.

| Campaña 2008

La primera actuación de la UMA en Perdigões buscaba caracterizar, lo mejor posible, la fisonomía real del yacimiento. Por tal motivo, en agosto de 2008 la empresa *Eastern Atlas Geophysical Prospection* realizó las primeras prospecciones geofísicas⁵. Concretamente, el método empleado fue el georradar (*ver Cap.2.1.1*).

Tres fueron las zonas elegidas para ser prospectadas intentando que fuesen lo más significativas posibles. Así, se actuó inicialmente sobre el sector L donde estaba la Puerta 1, zona sobre la que, como hemos adelantado, pretendíamos realizar las primeras excavaciones.

⁵ Las prospecciones con georradar fueron financiadas con recursos provenientes del proyecto *Repensando Tartessos bajo el prisma de la identidad: el componente fenicio* (HUM2007-3419), del Ministerio de Educación y Ciencia, cuyo IP fue Manuel Álvarez-Martí-Aguilar.

OBJETIVOS PROYECTO UMA (a partir de Márquez et al. 2008: 28-30)	2008	2009	2010	2011	2012	2013	2014	2015	2016
Objetivo específico 1.1. Elaboración de una documentación arqueológica clara y precisa, ajustada al protocolo general recomendado en el INARP, que tenga en cuenta, tanto las labores arqueológicas y científicas realizadas en el yacimiento de Perdigões con anterioridad a nuestro proyecto, como aquellas otras que puedan llevarse a cabo por otros equipos científicos.	●	●	●	●	●	●	●	●	●
Objetivo específico 1.2. Realización actividades arqueológicas susceptibles de ser aprovechadas por otros equipos. Por tanto, se intentará optimizar los recursos financieros y humanos emprendiendo racionalmente tareas de preparación y de carácter prospectivo.	●	●		●	●			●	●
Objetivo específico 1.3. El equipo de la Universidad de Málaga se implicará en la organización, durante el trienio 2008-2010, de encuentros, ciclos de conferencias, workshops, etc. en los que se desarrollen, temáticamente o de forma general, aspectos propios tanto del INARP como de nuestra intervención.	●	●	●						
Objetivo específico 1.4. El equipo de la Universidad de Málaga se implicará en la publicación de los resultados del Programa Global de Investigação Arqueológica dos Perdigões (INARP) en revistas científicas españolas.				●	●	●	●	●	
Objetivo específico 2.1. Establecer la cronología comparada (relativa y/o absoluta) de los dos fosos exteriores del yacimiento para resolver su posible contemporaneidad.			●						●
Objetivo específico 2.2. Concretar una temporalidad interna dentro de cada foso o estructura, e intentar así constituir una secuenciación cronológica de los rellenos en cada caso, si la hubiere.						●	●	●	●
Objetivo específico 2.3. Relacionar las posibles cronologías (absolutas/relativas) obtenidas en las zanjas exteriores con aquellas que puedan obtenerse en la zona de necrópolis megalítica.			●						●
Objetivo específico 2.4. Igualmente relacionar estas dataciones y cronologías obtenidas con la información procedente de las últimas campañas de excavación (agosto 2007) localizadas en el sector I.			●						●

Tabla 1. Relación de objetivos específicos del proyecto UMA con secuenciación temporal de sus logros más significativos

OBJETIVOS PROYECTO UMA (a partir de Márquez et al. 2008: 28-30)	2008	2009	2010	2011	2012	2013	2014	2015	2016
Objetivo específico 3.1. Análisis de los depósitos arqueológicos situados por encima del nivel geológico de base. Búsqueda y estudio de posibles estratos inalterados en la superficie del sitio.	●	●		●	●	●	●	●	●
Objetivo específico 3.2. Identificar los procesos de colmatación y rellenado de las estructuras excavadas en el sustrato geológico que, eventualmente, pudiesen aparecer.		●	●			●	●	●	●
Objetivo específico 4.1. Caracterizar la morfología de la entrada noreste del recinto de Perdigões.		●	●	●	●	●	●		●
Objetivo específico 4.2. Localizar, si las hubiere, evidencias de empalizadas asociadas a los fosos.				●	●				
Objetivo específico 4.3. Aportar información complementaria a la "idea de recinto" que se tiene hasta el día de hoy, convencidos de que las fotos aéreas existentes deben ser contrastadas con la excavación en extensión.				●	●				

Tabla 1. Relación de objetivos específicos del proyecto UMA con secuenciación temporal de sus logros más significativos

En segundo lugar, en el área central, en la que las fotos aéreas de 1997 mostraban una estructura circular de grandes proporciones (sector Q). Finalmente, en una zona intermedia ubicada en el sector I.

En este último caso, se atendió a la solicitud del equipo de ERA Arqueología que en aquellos momentos ya estaba excavando, en este sector, concretamente en los fosos 3 y 4. Con esta última elección, se pretendía también aprovechar la ocasión para testar el método del georradar en una zona en la que ya se conocían estructuras previas.

Desafortunadamente, la actividad resultó insatisfactoria y, en gran medida, inadecuada ya que el método escogido no logró identificar las estructuras subterráneas buscadas (Márquez-Romero et al. 2011d: 178-179).

Campana 2009

Con el precedente de la campaña anterior, en 2009 se optó por modificar el método de trabajo. Descartado el georradar y al hilo de los buenos resultados que los sondeos geomagnéticos acababan de obtener en los yacimientos de fosos de El Casetón de la Era en Valladolid y los Cascajos en Navarra⁶ se encargó a la empresa *Becker Archaeological Prospection*⁷ abordar dicha tarea en Perdigões (ver Cap.2.1.2).

⁶ Agradecemos a Germán Delibes de Castro, José A. Rodríguez Marcos el acceso a los, por entonces, resultados inéditos procedentes de las prospecciones geomagnéticas de los yacimientos de El Casetón de la Era (Valladolid). De igual manera a Jesús Sesma Sesma y Jesús García Gazólez por la información que nos adelantaron sobre el yacimiento de los Cascajos (Navarra).

⁷ La realización técnica fue responsabilidad de Helmut Becker, mientras que los trabajos de campo fueron realizados por un equipo humano con

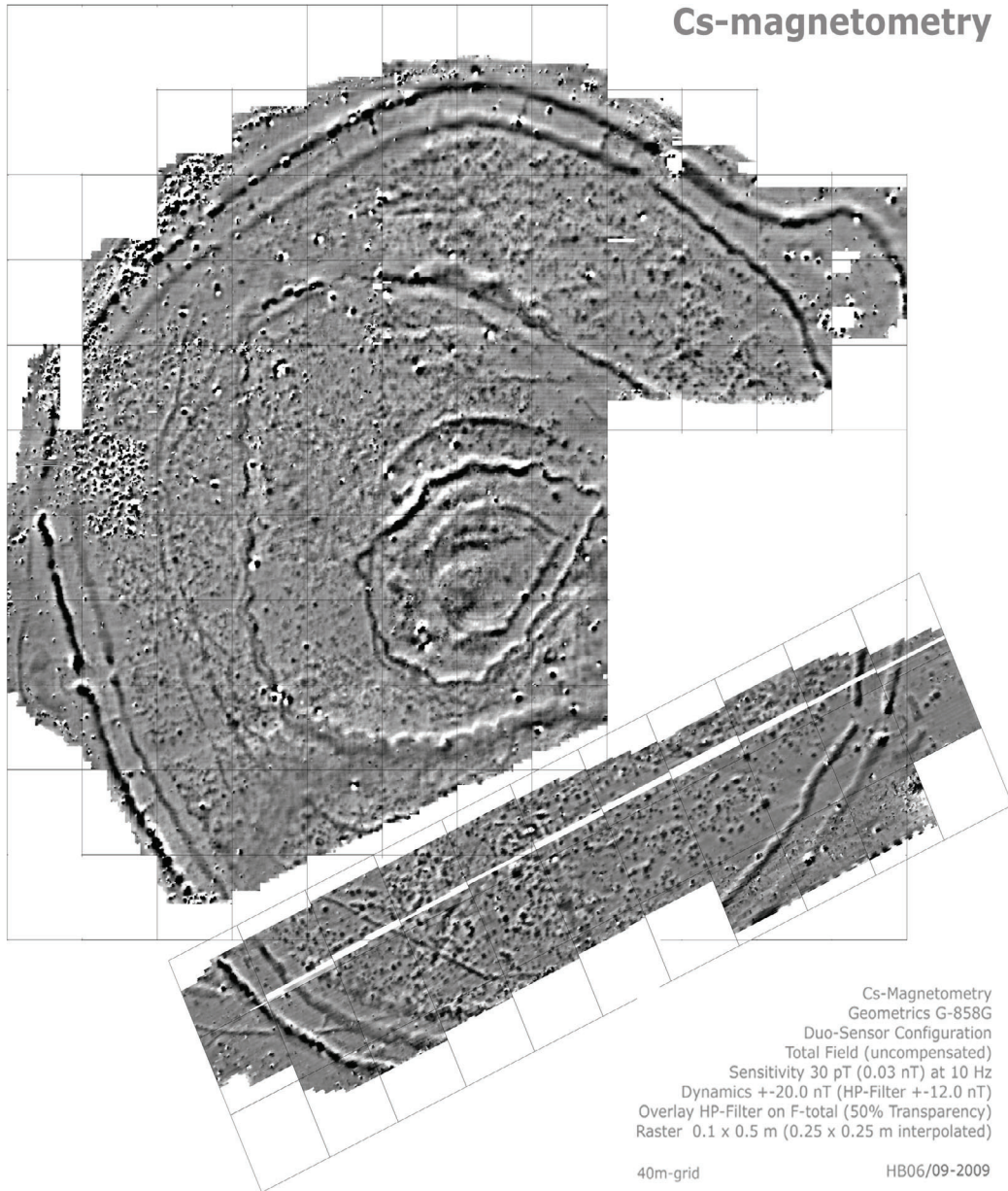
CAMPAÑA	PROYECTO / ACTUACIÓN	ÁREA
2008	<p><i>"Repensando Tartesos bajo el prisma de la identidad"</i></p> <p>(HUM 2007-3419)</p> <p>Prospección Geofísica: georradar</p> <p>Eastern Atlas Geophysical Prospection</p>	<p>Sector L (Puerta 1)</p> <p>Zona Central</p> <p>Sector I y Q (fosos 3 y 4)</p>
2009	<p><i>Estudio arqueológico y gestión patrimonial en los recintos de fosos del suroeste de la península ibérica (Andalucía, Algarve, Alentejo) (HUM-4212)</i></p> <p>Junio 1ª Campaña prospecciones geomagnéticas</p> <p>Becker Archaeological Prospection</p> <p>Julio-agosto 1ª Campaña de Excavaciones en Foso 1</p> <p>Septiembre 2ª Campaña Prospecciones Geomagnéticas.</p> <p>Becker Archaeological Prospection</p>	<p>Todo el yacimiento</p> <p>Sector L: Foso 1</p>
2010	<p><i>Estudio arqueológico y gestión patrimonial en los recintos de fosos del suroeste de la península ibérica (Andalucía, Algarve, Alentejo) (HUM-4212)</i></p> <p>Julio-agosto 2ª Campaña de Excavaciones en Foso 1</p>	<p>Sector L: Foso 1</p>
2011	<p><i>Concepto, método y gestión patrimonial en los recintos de fosos de la península ibérica (IV-III milenios a.C.)</i></p> <p>(HAR2010-21610-C02-01)</p> <p>Julio-agosto Realización de la Microtopografía</p> <p>Municípa, EM, S.A.</p> <p>Julio-agosto Excavaciones en extensión</p>	<p>Todo el yacimiento</p> <p>Sectores L1, L2 y L3</p>
2012	<p><i>Concepto, método y gestión patrimonial en los recintos de fosos de la península ibérica (IV-III milenios a.C.)</i></p> <p>(HAR2010-21610-C02-01)</p> <p>Julio-agosto Excavaciones en extensión</p>	<p>Sector L1</p> <p>(en su totalidad)</p>

Tabla 2. Campañas de Excavaciones de la UMA en el yacimiento de Perdigões

CAMPAÑA	PROYECTO / ACTUACIÓN	ÁREA
2013	<p><i>Concepto, método y gestión patrimonial en los Recintos de Fosos de la Península Ibérica (IV-III milenios a.C.)</i></p> <p>(HAR2010-21610-C02-01)</p> <p>Julio-agosto Excavaciones de las estructuras:</p> <p>Zanjas 9 y 13 (Ímbrice)</p> <p>Zanja 11 (Tirante)</p> <p>Zanja 12</p> <p>Techo foso 1</p> <p>Zanja 137</p>	Sector L1
2014	<p><i>Concepto, método y gestión patrimonial en los recintos de fosos de la península ibérica (IV-III milenios a.C.)</i></p> <p>(HAR2010-21610-C02-01)</p> <p>Julio-Agosto Excavaciones en el entorno de la puerta 1</p> <p>Zanja 12</p> <p>Fosas 132 a 168</p>	Sector L1
2015	<p><i>Arqueología y patrimonio en los recintos de fosos. Teledetección, caracterización y protección en yacimientos del suroeste de la península ibérica.</i></p> <p>(HAR2014-53692-P)</p> <p>Julio-Agosto 1ª Campaña excavación Foso 2</p> <p>Fosa 137</p> <p>Extracción de estelas megalíticas</p> <p>UMA-ERA-Arqueología</p>	Sector L1
2016	<p><i>Arqueología y patrimonio en los recintos de fosos. Teledetección, caracterización y protección en yacimientos del suroeste de la península ibérica. (HAR2014-53692-P)</i></p> <p>Julio-Agosto Excavaciones de las estructuras:</p> <p>Zanja 10</p> <p>Fosas 108 y 188</p> <p>2ª Campaña excavación Foso 2</p> <p>UMA y equipo técnico de Aratispi S.L.</p> <p>Septiembre: Cierre arqueológico de estructuras sector L</p> <p>Fin de las excavacionesUMA</p>	Sector L1

rotate & shift not in scale !

Perdigoes-2009 Cs-magnetometry



Becker Archaeological Prospection
www.becker-prospection.com
becker.mag@goolemail.com

Figura 6. Magnetograma resultado de las prospecciones de 2009

Se programaron los trabajos en junio de 2009. La estrategia que determinó la selección de zonas seguía insistiendo en establecer, radialmente, una línea de prospección desde los fosos más exteriores hasta el centro del yacimiento en sentido este-oeste. Los resultados, en esta ocasión fueron excelentes, de tal modo que decidimos ampliar la prospección a todo



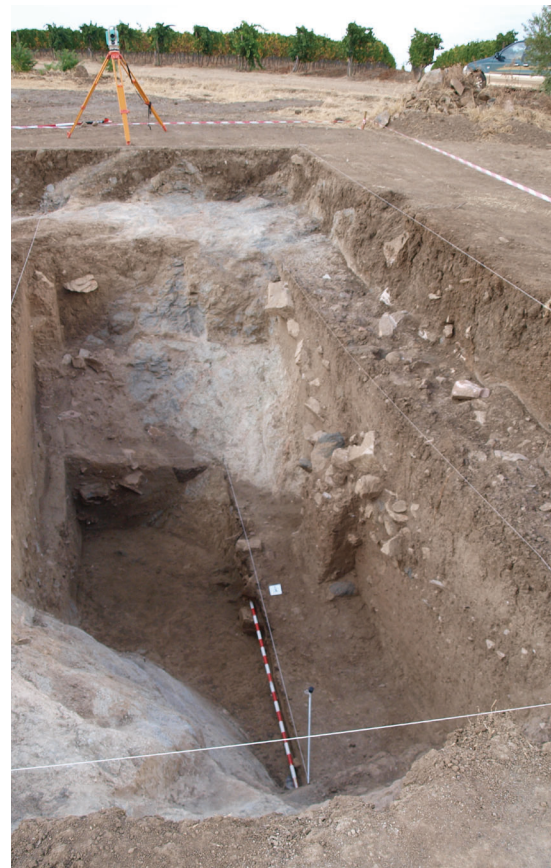
Figura 7. Izquierda estado del corte al iniciar los trabajos en 2009. Derecha acondicionamiento del corte en el momento de reanudar la excavación.

el espacio del yacimiento. Esto supuso realizar una segunda campaña de trabajos durante el mes de septiembre de ese mismo año. El resultado final permitió disponer de un extraordinario magnetograma que se convertiría desde ese momento en una herramienta esencial, no sólo para el equipo

miembros de ERA Arqueología y de la UMA y financiados por la UMA con fondos procedentes del proyecto Estudio arqueológico y gestión patrimonial en los recintos de fosos del suroeste de la península ibérica (Andalucía, Algarve, Alentejo) (HUM-4212) de la Consejería de Cultura de la Junta de Andalucía.

de la UMA, sino para todos los investigadores que desde entonces han trabajado en este yacimiento (*Fig.6*).

Sería también en el año 2009, cuando comenzaríamos nuestros trabajos de excavación en el sector L con el ánimo de caracterizar la fisonomía de la Puerta 1.



Cabe recordar que, en este lugar, concretamente en el conocido como Foso 1, ya estableció ERA-Arqueología uno de los cinco sondeos de 1997 (*Cap.1.2*), aunque como es sabido, no se llegó a terminar la excavación total de esa estructura (*Lago et al. 1998*).

En esta coyuntura, no nos pareció legítimo abrir en el Foso 1 un nuevo corte, con lo que supondría de gastos e impacto en el yacimiento. Hay que recordar que la Puerta 1 se encontraba apenas a unos metros de distancia del sondeo no finalizado con anterioridad.



Figura 8. Proceso de excavación en Foso 1, Campaña 2010

Por tal motivo decidimos continuar la excavación de Foso 1 desde el punto en que quedó la excavación de 1997 en el sondeo denominado sector 5.

Obviamente, tal decisión nos obligó a realizar una serie de ajustes metodológicos concretos, puesto que los objetivos de partida de las campañas de 1997 (Evangelista y Jacinto 2007; Lago et al., 1998) y los de 2009 (Márquez-Romero et al. 2008) eran bien distintos.

También hubo que dedicar un importante tiempo de nuestra primera campaña en la limpieza y acondicionamiento del corte, una vez transcurrido 12 años desde su cierre provisional (Fig.7).

Por otro lado, al haberse planteado el sondeo de 1997 sin disponer de la información precisa aportada por las posteriores prospecciones geofísicas, se realizó con una estricta orientación

norte-sur, lo que provocó que el corte cruzara el Foso 1 de forma oblicua y no perpendicularmente. Como resultado de esto, nos enfrentamos a perfiles y secciones algo más difíciles de interpretar. No obstante, y gracias a la colaboración de nuestros colegas de ERA-Arqueología, todos estos inconvenientes se pudieron minimizar, de tal manera que, hoy por hoy, creemos que fue una decisión acertada.

Así pues, durante los meses de julio y agosto, tras ampliar el corte inicial de ERA-Arqueología, se abordó la excavación del Foso 1 (ver Cap.3).

No obstante, debido sobre todo a la complejidad de los trabajos de recuperación del sector 5 y a la profundidad de la estructura, no nos fue posible alcanzar el fondo de la misma, tarea que se tuvo que posponer para la campaña siguiente.

| Campaña 2010

Los trabajos arqueológicos de esta tercera campaña se centraron, en exclusividad, en intentar concluir la excavación de este tramo del Foso 1 (Fig.8). Contingencia esta que, por fin, se consiguió los últimos días de la campaña, bien entrado ya el mes de agosto (Márquez-Romero et al. 2011a y b).

Se obtuvo así una secuencia estratigráfica completa de la colmatación de la estructura, se caracterizaron los depósitos y se fecharon mediante una amplia batería de dataciones radiométricas.

En la estratigrafía resultante (ver Cap.3.1.), llamaba especialmente la atención la alternancia de episodios de probable origen natural en la sedimentación, formados por paquetes de gabrodioritos descompuestos, junto a un número mayoritario de unidades estratigráficas resultantes de depósitos antrópicos.

Especialmente significativa fue la documentación de diversas fosas de poca profundidad practicadas en los propios rellenos (Márquez-Romero et al. 2011b)

Campana 2011

La campaña de 2011 supuso un punto de inflexión en nuestro proyecto. Tras el primer trienio de trabajos 2008-2010 y una vez finalizada la excavación de Foso 1 se programaron nuevas actuaciones sistemáticas. De este modo, y tras disponer ya del magnetograma del yacimiento, se realizó una microtopografía total del mismo (*ver Cap. 2.2*) y se abordaron las excavaciones en extensión en el sector L (*Márquez-Romero et al. 2014*). Nos detendremos en estas decisiones.

Hasta aquel momento, la cartografía existente en el yacimiento era suficiente para las tareas básicas de prospección y excavación, pero se nos antojaba escasa y poco precisa para análisis espaciales de mayor calado a corto plazo y para actuaciones de tipo patrimonial a medio o largo plazo.

Sin duda, con esta actuación se consiguió una herramienta de gran utilidad, que se pondría a disposición de nuestros compañeros de *ERA-Arqueología* para su uso generalizado en la investigación del yacimiento.

Simultáneamente a las tareas topográficas se continuaron también las excavaciones arqueológicas. En este caso consistieron en la apertura de sondeos mecánicos cuyo objetivo consistía en disponer de información para realizar una investigación en extensión en el sector L. Este era un objetivo inicial desde que comenzamos nuestros trabajos en Perdigões, pero la demora en la excavación de Foso 1 retrasó esta planificación, que no pudo abordarse hasta la presente campaña.

El convencimiento de que nos encontrábamos ante un recinto de foso, o varios de ellos que coincidían en un mismo yacimiento, nos obligaba a realizar excavaciones en *open area* para acercarnos a la fisonomía real de las estructuras excavadas en el terreno. Esta orientación metodológica venía sugerida por la naturaleza que, en toda Europa occidental, presentaban estos yacimientos.

Es decir, se conocía que nos encontrábamos ante contextos arqueológicos muy singulares. En ellos, por lo general, solamente se conservan estructuras en negativo excavadas en el geológico y colmatadas intencionadamente con rellenos terrígenos con abundantes restos arqueológicos, en los que es una tendencia generalizada la ausencia de estratigrafías prehistóricas dispuestas sobre los niveles de colmatación de los fosos.

En el entorno de la Puerta 1 los estudios geofísicos no aportaban información detallada sobre el trazado de los fosos ni la propia configuración del acceso.



Figura 9. Sectores L1, L2 y L3, tras las Excavaciones en extensión de la campaña de 2011



Figura 10. Excavación en extensión de todo el sector L1. Campaña 2012

Para ahondar en su conocimiento en planta se decidió proceder a la apertura de tres sectores (L1, L2 y L3) (Fig.9).

Se tomó de referencia la propia secuencia deposicional documentada en el sector 5 de 1997, que ponían en evidencia la falta de rellenos arqueológicos hasta prácticamente el sustrato geológico. Una vez eliminada la capa superficial con control arqueológico, se comprobó la generalización en este sector de las ya comentadas marcas de arado -surribas- que generaban una gran distorsión en la lectura espacial del sector. Y es que, como indicábamos con anterioridad, la elección de las zonas periféricas para realizar nuestras excavaciones si bien confirmaron la menor potencia del relleno superficial, también había favorecido, lamentablemente, una mayor afección del arado sobre el sustrato geológico. Aunque lo veremos con mayor detenimiento en otros capítulos de esta monografía, un hallazgo de singular importancia consecuencia de estos sondeos en extensión fue la localización, en el denominado inicialmente como sector L3, de una estela de grandes proporciones y otros bloques menores, contenidos en una fosa de época moderna (ver Cap.6.4.3). (Fig.9).

Su investigación se programó para la campaña de 2012, en el marco de la ampliación de las excavaciones en

extensión, que pretendía a su vez abarcar la documentación de los "elementos arquitectónicos" advertidos en la geomagnética de 2009 en otros accesos de los fosos 1 y 2 ("ímbrice", "tirantes" y "cejas") y que, tras el inicio de los trabajos de la presente campaña quedó claro que estaban a su vez presentes en el entorno de la Puerta 1.

Campana 2012

A la vista de los resultados de la campaña anterior, en el verano de 2012 se decidió realizar trabajos de excavación en extensión de todo el ámbito, unificándose los denominados, en 2011, como sectores L1, L2 y L3, dentro del llamado finalmente sector L1. (Fig.10). Poseía forma sensiblemente cuadrangular, midiendo los lados mayores 34 m y los menores 30 m, su perímetro 128 m y su área 1020 m². Su orientación discurría en dirección SO-NE (Fig. 11).

Sin lugar a duda, la campaña de 2012 fue la más compleja y dura de las emprendidas hasta aquel momento por nuestro equipo.

Con medios mecánicos y control arqueológico se eliminó todo el nivel superficial revuelto del sector L1. Pero la tarea de limpieza y rebaje final para delimitar e identificar los límites de cada una de las

estructuras negativas tuvo que realizarse a mano, en un área que, como se acaba de comentar, sobrepasaba los mil metros cuadrados. En cualquier caso, los resultados obtenidos nos permitieron conocer en planta la configuración de la Puerta 1 (Suárez-Padilla et al. 2013). A partir de aquí, se disponía de información para abordar el diagnóstico de los diversos elementos que definían este espacio.

Campana 2013

Aunque nuestra intención había sido comenzar las excavaciones en profundidad en 2012, las dificultades que encontramos al realizar la excavación en extensión del sector L1, pospuso dicha tarea al año 2013. Eso sí, con la información disponible tras la campaña del año anterior se nos abrían muchas posibilidades a la hora de elegir las estructuras a excavar, pues disponíamos de una gran cantidad de ellas documentadas en la excavación extensiva (Márquez-Romero et al. 2013).

Para tomar una decisión volvimos a los objetivos generales de nuestro proyecto (Márquez-Romero et al. 2008) y decidimos iniciar las actuaciones en aquellas estructura que más información nos pudieran aportar sobre la arquitectura de la Puerta 1 y, colateralmente, sobre la fisonomía general del recinto más exterior de Perdigões, sobre su cronología y su temporalidad.

Ajustados a estas premisas, se decidió intervenir en tres estructuras que destacaban con personalidad propia: "ímbrice" (zanjas s9 y 1s3) (Fig. 12) (Altamirano et al. e.p.) "tirante" (zanja s11) y el por entonces denominado, "foso de condenación" (zanja s12) de la Puerta en el Foso 1. De todas estas estructuras no se tenía noticia alguna en otros yacimientos similares en la península ibérica, por lo que considerábamos pertinente caracterizarlas mediante excavación arqueológica para conocer su morfología, la naturaleza de su relleno, la relación estratigráfica que pudiera mantener con estructuras vecinas y, si fuese posible, obtener dataciones absolutas.



Figura 11. Planta definitiva del sector L1 tras finalizar la campaña de 2012



Figura 12. Zanjas 9 y 13. Ímbrices excavados en la campaña de 2013

Por todo lo cual, se plantearon tres ámbitos de actuación, que consistieron en la realización de secciones transversales de las estructuras negativas seleccionadas.

Finalmente, y como complemento de esta campaña de 2013, se decidió abrir una cuarta sección a techo de Foso 1. Los objetivos en este caso eran bien distintos a los anteriores pues ya disponíamos de mucha información, entre otras las primeras dataciones, de esta estructura, proporcionada por las actuaciones de ERA en 1997 y UMA 2009 y 2010, pero necesitábamos aumentar la comprensión del tramo superior del relleno del mismo, que en 1997 se interpretó como un derrumbe de un posible muro anexo al foso (Lago *et al.* 1998: 145) y que, tras las campañas de 2009-2010, nosotros atribuimos al relleno de una posible zanja de reavivado o *recutting* (Márquez-Romero *et al.* 2011b: 172; Suárez-Padilla *et al.* 2015).

Campana 2014

Tras la campaña de 2013, en la que se caracterizaron varias estructuras significativas del sector L1, el objetivo

siguiente era desentrañar la naturaleza de la Puerta 1. Hay que recordar que tanto las fotos aéreas de 1997 como las prospecciones geomagnéticas de 2009 parecían apuntar la existencia de una clara discontinuidad o vano en el Foso 1, lo que desde un principio llevó a denominar ese tramo como Puerta NE de Perdigões. No obstante, la excavación en extensión de 2012 demostró que no existía tal espacio vacío sino, todo lo contrario, que se trataba de un complejo palimpsesto de estructuras menores.

Tal coyuntura nos llevó a intentar definir la fisonomía original de los dos extremos del Foso 1, intentando discriminar las numerosas estructuras que se agolpaban en dicho espacio, procurando establecer la relación estratigráfica, si la hubiere, con el tramo de dicho foso que habíamos excavado anteriormente.

Sin duda, fue esta una campaña muy compleja, que terminó por confirmar que cualquier aproximación cartesiana al diseño de esta arquitectura fosada, como veremos en otros capítulos, estaba condenada al fracaso (Suárez *et al.* e.p.).

Campaña 2015

Con la ampliación de las excavaciones en extensión que realizamos en la campaña de 2012 se pudo documentar completamente en planta el denominado "ímbrice" (zanjas s9 y s13), a la vez que se constataba que sobre el relleno de dichas estructuras se había realizado una fosa de época moderna (f137), que servía de lecho a un depósito en el que se encontraban una gran estela antropomorfa de granito junto a otros dos fragmentos líticos trabajados, interpretados como restos de posibles menhires.

Como objetivo prioritario de la campaña de 2015 nos propusimos realizar la extracción de estos bloques y la posterior excavación de la fosa que los contenía. La extracción de los megalitos fue encargada a técnicos de *ERA-Arqueología* (Fig. 13) y fueron supervisadas por especialistas

de nuestro equipo y de la Universidad de Alcalá de Henares⁸.

La segunda tarea emprendida en la campaña de 2015 fue el comienzo de la excavación de Foso 2. Se trataba de la última gran estructura que nos faltaba para caracterizar la Puerta 1 en el sector L1. Su excavación nos debía permitir establecer relaciones de temporalidad entre los dos grandes fosos y los sepulcros tipo *tholos* conocidos desde 1999. En cualquier caso, apenas se pudo excavar más allá de los niveles más superficiales de dicha estructura.

⁸ Agradecemos la colaboración prestada por Primitiva Bueno y Rodrigo Balbín, que supervisaron con nosotros las labores de extracción y que realizarán el estudio iconográfico de las estelas.



Figura 13. Momento de la extracción de la gran estela durante la campaña de 2015

Campana 2016

La campaña de 2016 sería la última que realizaría nuestro equipo. Se centró, básicamente, en la excavación, documentación y caracterización íntegra de la secuencia del Foso 2 que había comenzado a ser excavado el año anterior. En esta tarea, colaboraron con nosotros técnicos de la empresa *Aratispi S.L.*⁹.

En esta actuación destacó la obtención de muestras de la sección para realizar un estudio microestratigráfico (ver *Cap.7.5.2*), que nos permitiese profundizar en uno de los objetivos del proyecto: la naturaleza de la formación de los depósitos de colmatación de los fosos. Paralelamente, se excavaron también varias estructuras menores, como la zanja s10, que espacialmente coincidía con una de las "cejas" de la Puerta 1, y las fosas f108 y f188 localizadas en su entorno (*Milesi-García et al. 2019*).

⁹ Participaron los arqueólogos Francisco Melero, Antonio Oliver y Rodrigo Álvarez.

Finalmente, en septiembre de 2016 se llevó a cabo una breve campaña destinada, exclusivamente, a condonar y cubrir con geotextil todas y cada una de las estructuras excavadas ese verano (*Fig.14*).

Se puso especial interés en que ninguno de los cortes quedara al descubierto por razones de seguridad, revisándolo y clausurando las intervenciones de años previos. En nuestra intención estaba también haber amortizado toda la superficie del gran sector L1 y a la par eliminar las terreras generadas durante nuestras campañas. No obstante, a requerimiento de A.C. Valera, como responsable del *Programa Global de Investigação Arqueológica dos Perdigos*, todo el sector L1 permaneció abierto y disponible para futuras actuaciones que pudieran realizar otros equipos. A continuación, dimos por finalizados nuestros trabajos en el yacimiento de Perdigos.



Figura 14. Finalización de los trabajos de la UMA en el yacimiento de Perdigos. Septiembre de 2016

BIBLIOGRAFÍA

ALBERGARIA, J. (1998): "Recipientes cerámicos campaniformes recolhidos no povoado dos Perdigões". En Lago, M.; Duarte, C.; Valera, A.; Albergaria, J.; Almeida, F. y Carvalho, A. F.: *O povoado dos Perdigões (Reguengos de Monsaraz): dados preliminares dos trabalhos arqueológicos realizados em 1997*. Revista portuguesa de Arqueologia, 1 (1): 105-119.

ALTAMIRANO-TORO, E.; MATA-VIVAR, E. y CRESPO-LÓPEZ, E.: (en prensa): "Secuencia estratigráfica de la Sanja 9 (ímbrice) del Complejo de Perdigões (Reguengos de Monsaraz, Portugal)". III Congreso de Prehistoria de Andalucía: I+D+i en la prehistoria del sur peninsular (Antequera, 2014).

DIAS, M. I.; VALERA, A.C.; LAGO, M. y PRUDÊNCIO, M. I. (2008): "Proveniência e tecnologia de produção de cerâmicas nos Perdigões". III Encontro de Arqueologia del Suroeste Peninsular (Aljustrel, 2006), Revista Vipasca, nº 2, 2ª Série: 117-121.

EVANGELISTA, L. S. y Jacinto, Mª. J. (2007): "Deposições intencionais ou naturais? Análise estratigráfica e material do fosso exterior do recinto dos Perdigões (Reguengos de Monsaraz)". Vipasca, Arqueologia e História, 2 (2ª série): 122-127.

EVANGELISTA, L. S. y SILVA, A. Mª. (2013): "Tomb 3-Perdigões prehistoric enclosure (Reguengos de Monsaraz, Portugal): first anthropological results". Apontamentos de Arqueologia e Património, 9: 47-54.

GODINHO, R. (2008): "Deposições funerárias em fossa nos Perdigões: dados antropológicos do Sector". Apontamentos de Arqueologia e Património, 3: 29-34.

GOMES, M. V. (1994): "Menires e cromeleques no complexo cultural megalítico português-trabalhos recentes e estado da questão". Actas do seminário "O megalitismo no Centro de Portugal", Viseu: 317-342.

GONÇALVES, V. S. (1992): *Revedo as antas de Reguengos de Monsaraz*. UNIARQ. Instituto Nacional de Investigação Científica, Lisboa.

GONÇALVES, V. S. (1995): "O grupo megalítico de Reguengos de Monsaraz: procurando algumas possíveis novas perspectivas, sem esquecer as antigas". Actas do Seminário O Megalitismo no Centro de Portugal. Mangualde, nov. 1992. Viseu: 115-135.

GONÇALVES, V. S. (1999): *Reguengos de Monsaraz: Territórios megalíticos*. Câmara Municipal de Reguengos de Monsaraz, Lisboa.

GONÇALVES, V. S. (2015): "Les changements du sacré: du dolmen au tholos à Reguengos de Monsaraz (Alentejo, Portugal, 3200-2500 a.n.e.)". *Préhistoires Méditerranéennes Colloque (2014) Fonctions, utilisations et représentations de l'espace dans les sépultures monumentales du Néolithique européen.*

GONÇALVES, V. S. y SOUSA, A. C. (1997): "A propósito do grupo megalítico de Reguengos de Monsaraz e das origens do megalitismo no Ocidente Peninsular". *Actas do Colóquio internacional O Neolítico Atlántico e as orixes do megalitismo. Santiago de Compostela: Consello da Cultura Gallega, Universidade de Santiago de Compostela, Unióninternacionalde Ciencias Prehistóricas y Protohistóricas: 609-634.*

GONÇALVES, V. S. y SOUSA, A.C. (2000): "O grupo megalítico de Reguengos de Monsaraz e a evolução do megalitismo no Ocidente peninsular (espaços de vida, espaços da morte: sobre as antigas sociedades camponesas em Reguengos de Monsaraz)". *En Gonçalves, V. (ed.): Muitas antas, pouca gente? (Actas do I Colóquiointernacionalsobre Megalitismo. Trabalhos de Arqueologia), 16: 11-104.*

LAGO, M.; DUARTE, C.; VALERA, A.; ALBERGARIA, J.; ALMEIDA, F. y CARVALHO, A. (1998): "Povoado dos Perdigões (Reguengos de Monsaraz): dados preliminares dos trabalhos arqueológicos realizados em 1997". *Revista Portuguesa de Arqueologia, 1 (1): 45-152.*

LEISNER, G. y LEISNER, V. (1951): *Antas do concelho de Reguengos de Monsaraz. Uniarch, Lisboa.*

MÁRQUEZ-ROMERO, J. E.; JIMÉNEZ-JÁIMEZ, V. y MATA-VIVAR, E. (2008): "Excavaciones en el yacimiento de Perdigões (Reguengos de Monsaraz, 2008-2010). Universidad de Málaga (España)", *Apontamentos de Arqueologia e Património, 2: 41-48.*

MÁRQUEZ-ROMERO, J. E.; SUÁREZ-PADILLA, J.; MATA-VIVAR, E.; JIMÉNEZ-JÁIMEZ, V. y CARO-HERRERO, J. L. (2011a): "Actividades arqueológicas de la Universidad de Málaga en el Complejo Arqueológico dos Perdigões (Reguengos de Monsaraz, Portugal). Trienio 2008-2010", *Apontamentos de Arqueologia e Património, 7: 33-40.*

MÁRQUEZ-ROMERO, J. E.; SUÁREZ-PADILLA, J.; JIMÉNEZ-JÁIMEZ, V. y MATA-VIVAR, E. (2011b): "Avance a la Secuencia Estratigráfica del "Foso 1" de Perdigões (Reguengos de Monsaraz, Portugal) a partir de las campañas 2009 Y 2010". *Menga, Revista de Prehistoria de Andalucía 2, Consejería de Cultura, Junta de Andalucía: 157-174.*

MÁRQUEZ-ROMERO, J. E.; JIMÉNEZ-JÁIMEZ, V. y SUÁREZ-PADILLA, J. (2011c): "Deconstruyendo Perdigões. Sobre la temporalidad en los yacimientos de fosos del sur de la Península Ibérica". *I Congreso de Prehistoria de Andalucía. Memorial Siret (Antequera 2010)*: 575-578.

MÁRQUEZ-ROMERO, J. E.; VALERA, A. C.; BECKER, H.; JIMÉNEZ-JÁIMEZ, V. y SUÁREZ-PADILLA, J. (2011d): "El Complejo Arqueológico dos Perdigões (Reguengos de Monsaraz, Portugal). Prospecciones Geofísicas – Campaña 2008-09". *Trabajos de Prehistoria* 68 (1): 175-186.

MÁRQUEZ-ROMERO, J. E.; SUÁREZ-PADILLA, P.; MATA-VIVAR, E.; JIMÉNEZ-JÁIMEZ, V.; CARO-HERRERO, J. L. y CUEVAS-ABADALEJO, P. (2013): "Actuaciones arqueológicas realizadas por la Universidad de Málaga en el yacimiento de Perdigões (Reguengos de Monsaraz, Portugal). Trienio 2011-2013", *Apontamentos de Arqueologia e Património*, 9: 61-72.

MÁRQUEZ-ROMERO, J. E.; MATA-VIVAR, E.; SUÁREZ-PADILLA, J.; JIMÉNEZ-JÁIMEZ, V. y CARO, J. L. (2014): "Yacimiento de Perdigões (Reguengos de Monsaraz, Portugal). Actividades arqueológicas de la Universidad de Málaga (Trienio 2009-2011)". *II Congreso de Prehistoria de Andalucía. Memorial Siret (Antequera 2012)*: 343-350.

MILESI-GARCÍA, L.B.; MÁRQUEZ-ROMERO, J.E.; SUÁREZ-PADILLA, J. y CARO-HERRERO, J.L. (2019): "Arquitectura monumental final (2500-2250 cal a.C.) en el yacimiento de Perdigões (Portugal). Aspectos formales y cronológicos a partir del estudio de Foso 2", *Trabajo de Prehistoria*, 76 (1): 161-176.

SCHIFFER, M. B. (1972): "Archaeological context and Systemic context". *American Antiquity* 37 (2): 156-165.

SILVA, A. M^a; VALERA, A.C.; COSTA, C.; DIAS, M.I. (2010): "A new research project on funerary practices at Perdigões enclosure", *Apontamentos de Arqueologia e Património*, 5: 43-48.

SILVA, A.M^a; LEANDRO, I.; PEREIRA, D. y VALERA, A.C. (2014): "Collective secondary cremation in pit grave: a unique funerary context in Portuguese Chalcolithic burial practices", *HOMO—Journal of Comparative Human Biology*.

SILVA, A. M^a; LEANDRO, I.; VALERA, A.C.; PEREIRA, D.; y AFONSO, C. (2015): "Late Neolithic pit burials from Perdigões enclosure (Portugal): preliminary results of the paleobiological analysis of the exhumed human bones". En Rocha, L.; Bueno, P. y Branco, G.: *Death as a Archaeology of Transition: Thoughts and materials. Papers from the II International Conference of Transition Archaeology: Death Archaeology 29 th April- 1st May 2013. BAR International Series 2708, Archaeopress*: 245-250.

SUÁREZ-PADILLA, J.; CARO-HERRERO, J.L.; MATA-VIVAR, E.; MÁRQUEZ-ROMERO, J.E. y JIMÉNEZ-JÁIMEZ, V. (2013): "Excavaciones en extensión de la Universidad de Málaga (UMA) en el yacimiento de Perdigões (Reguengos de Monsaraz, Portugal). El sondeo L1. Campañas 2011-2012". VI Encuentro de Arqueología del Suroeste Peninsular, 4-6 octubre 2012, Villafranca de los Barros, Badajoz: 521-549.

SUÁREZ-PADILLA, J.; CARO-HERRERO, J.L.; MATA-VIVAR, E.; MÁRQUEZ-ROMERO, J.E.; CUEVAS-ABADALEJO, P.; JIMÉNEZ-JÁIMEZ, V y MILESI-GARCÍA, L. (2015): "Excavaciones de la Universidad de Málaga (UMA) en el entorno de la Puerta 1 del yacimiento de Perdigões (Reguengos de Monsaraz, Portugal). Campaña de 2013". VII Encuentro de Arqueología del Suroeste Peninsular, noviembre- diciembre de 2013, Aroche- Serpa: 279-298.

SUÁREZ-PADILLA, J.; CARO-HERRERO, J. L.; CUEVAS-ALBADALEJO, P.; ALTAMIRANO-TORO, E.; SANTAMARÍA-GARCÍA, J. A.; MATA-VIVAR, E. y MÁRQUEZ-ROMERO, J. E. (en prensa): "Excavaciones de la Universidad de Málaga (UMA) en el yacimiento de Perdigões (Reguengos de Monsaraz, Portugal). El entorno de la Puerta NE del Foso 1. (Campaña 2014)". VIII Encuentro de Arqueología del Suroeste Peninsular. Serpa (Portugal)/ Aroche (España), 2014.

VALERA, A.C. (2010): "Mapping the cosmos: a cognitive approach to iberian prehistoric enclosures". En Valera, A.C. y Evangelista, L. (eds.): *The idea of enclosures in recent Prehistory*. BAR International Series, 2124), Oxford: Archaeopress: 99-108.

VALERA, A. C. (2013): "Breve apontamento sobre a dimensão cosmogónica dos recintos de fossos da Pré-História Recente no Interior Alentejano". *Cuadernos do Endovélico*, 1: 51-63.

VALERA, A. C. (2015): "Ciempozuelos beaker geometric patterns: a glimpse into their meaning". *Apontamentos de Arqueologia e Património*, 10: 47-52.

VALERA, A.C. (2016): "Ditched enclosures and the ideologies of death in the Late Neolithic and Chalcolithic South Portugal". En Ard, V. y Pillot, L. (eds.): *Giants in the landscape: monumentality and territories in the european Neolithic*, Proceeding of the XVII UISPP World Congress (1-7 septiembre, Burgos). Archaeopress Archaeology, 3: 69-84

VALERA, A.C. (2017): "Duas décadas de investigação nos perdigões: resenha da bibliografia produzida", *Apontamentos de Arqueologia e Património*, 12: 69-75.

VALERA, A.C. (2020): "O sepulcro 4 dos Perdigões. Um tholos da segunda metade do 3º milénio a.C. Colección". *Perdigões Monográfica 2. Núcleo de Investigação Arqueológica (NIA) Era Arqueologia, Lisboa.*

VALERA, A.C. y BASILIO, A.C. (2017): "Approaching Bell Beakers at Perdigões enclosures (south Portugal): site, local and regional scales". En Gonçalves, V.S. (ed.): *Sinos e taças junto ao oceano e mais longe. Aspectos da presença Campaniforme na Península Ibérica bells and bowls near the ocean and far away. About Beakers in the Iberian Peninsula, Estudos & Memórias, 10, Lisboa: UNIARQ/ FL-UL: 82-97.*

VALERA, A. C. y GODINHO, R. (2009): "A gestão da morte nos Perdigões (Reguengos de Monsaraz): novos dados, novos problemas". *Estudos Arqueológicos de Oeiras, 17: 371-387.*

VALERA, A.C. y GODINHO, R. (2010): "Ossos humanos provenientes dos fossos 3 e 4 e gestão da morte nos Perdigões". *Apontamentos de Arqueologia e Património, 6: 29-39.*

VALERA, A. C. y SILVA, A. Mª. (2011): "Datações de radiocarbono para os Perdigões (1): Contextos com restos humanos nos sectores I & Q". *Apontamentos de Arqueologia e Património, 7: 7-14.*

VALERA, A.C., LAGO, M., DUARTE, C. E EVANGELISTA, L.S. (2000): "Ambientes funerários no complexo arqueológico dos Perdigões: uma análise preliminar no contexto das práticas funerárias calcolíticas no Alentejo", *ERA-Aqueologia 2, Lisboa, ERA/Colibri: 84-105.*

VALERA, A. C.; LAGO, M.; DUARTE, C.; DIAS, I. y PRUDÊNCIO, I. (2007): "Investigação no Complexo Arqueológico dos Perdigões: ponto da situação e dados e problemas". *A concepção das paisagens e dos espaços na Arqueologia da Península Ibérica. Actas do IV Congresso de Arqueologia Peninsular. Centro de Estudos de Património (Promontoria monográfica): 53-66.*

VALERA, A.C.; JORGE, P. y LAGO, M. (2008): "O Complexo Arqueológico dos Perdigões. Breve percurso de uma Arqueologia de minimização a uma Arqueologia em construção e em Sociedade", *Almadan, II Série, 16: 115-123.*

VALERA, A.C.; SILVA, A. M.; CUNHA, C. y EVANGELISTA, L. (2014a): "Funerary practices and body manipulation at Neolithic and Chalcolithic Perdigões ditched enclosures (South Portugal)". En Valera, A.C. (ed.): *Recent Prehistoric Enclosures and Funerary Practices in Europe. BAR, International Series 2676: 37-57.*

VALERA, A. C.; SILVA, A. M.^o y MÁRQUEZ, J. E. (2014b): "The temporality of Perdigões enclosures: absolute chronology of the structures and social practices". *Spal, Revista de Prehistoria y Arqueología*, 23: 11-26.

VALERA, A.C.; SIMÃO, I.; NUNES, T.; DO PEREIRO, T. y COSTA, C. (2017): "Neolithic ditched enclosures in southern Portugal (4th millennium bc): new data and new perspectives". *Estudos do Quaternário 17, APEQ, Braga*, 2017: 57-76.

VALERA, A. C.; MÁRQUEZ, J.E.; BECKER, H.; JIMÉNEZ, V. y SUÁREZ, J. (en prensa): "O Complexo Arqueológico dos Perdigões: nova imagem e novos problemas proporcionados pela prospecção geofísica". *Actas do 8º Encontro de Arqueologia do Algarve, Silves*.



ANEXO : Actuaciones arqueológicas en el yacimiento de Perdigões previas a la incorporación de la UMA a la investigación (1983-2008)

CAMPAÑA	PROYECTO / Actuación	ÁREA	EMPRESAS / INVESTIGADORES
1983	Descubrimiento de las primeras estructuras	<i>Proximidades del Cromlech</i>	Francisco Serpa Mario Varela Gomes
1996	Hallazgos de nuevas estructuras con motivo de la sustitución de cultivos	<i>Herdade dos Perdigões</i>	FINAGRA S.A.
1997	Primeras Fotografías aéreas	<i>Yacimiento completo</i>	IPPAR Manuel Ribeiro
1997	Trabajos de salvamento Fase 1: -Topografía 1: 1000 -Cuadrículas 20x2 -Prospección superficial	<i>Yacimiento completo</i>	ERA-Arqueologia
1997	Trabajos de salvamento Fase 2: -Cinco sondeos arqueológicos	<i>Sondages 1 al 5</i>	ERA-Arqueologia
1999 2006	Proyecto: Ambientes funerarios no Complejo Arqueológico dos Perdigões Excavación: -Tumbas 1, 2, y 3	<i>Sector 5</i>	ERA-Arqueologia
2007 2009	Proyecto: Metalurgia no Complejo Arqueológico dos Perdigões Excavación: Fosos 3 y 4 12 fosas	<i>Sector 1</i>	ERA-Arqueologia

Campañas arqueológicas en el yacimiento de Perdigões llevadas a cabo por otros equipos desde su descubrimiento hasta 2016 (momento de finalización de nuestro proyecto)

CAMPAÑA	PROYECTO / Actuación	ÁREA	EMPRESAS / INVESTIGADORES
2009 2013	<p>Proyecto: Metalurgia no Complexo Arqueológico dos Perdigões</p> <p>Proyecto: Gestão da Morte e Temporalidades nos Perdigões</p> <p>Excavación:</p> <ul style="list-style-type: none"> -Fosos 5, 6 y 12 -Hipogeo -Ambiente funerario -Estructura circular -Estructuras tipo fosas -Cabaña 	Sector Q Sector P	<i>ERA-Arqueologia</i>
2012 2013	<p>Proyecto: Gestão da Morte e Temporalidades nos Perdigões</p> <p>Excavación:</p> <ul style="list-style-type: none"> -Fosos 7 y 8 	Sector P	<i>ERA-Arqueologia</i>
2014 2016	<p><i>Proyecto: Gestão da Morte e Temporalidades nos Perdigões</i></p> <p>Excavación:</p> <ul style="list-style-type: none"> -Fosos 10 y 13 -Cairn -Cabañas 	Sector Q Sector P	<i>ERA-Arqueologia</i>

Campañas arqueológicas en el yacimiento de Perdigões llevadas a cabo por otros equipos desde su descubrimiento hasta 2016 (momento de finalización de nuestro proyecto)