

De Dendritas y Destrezas

Una mirada artística a la neuropsicología

Comisariado por **Pablo Mercado**

Ángela de Alba • Ani Jiménez • Enrique Carvajal
Eugenia Castillo • Gloria Arranz • Helena Marqués
Marina Martínez • Mayal • Patri Florido • Vito Ramírez



UNIVERSIDAD DE MÁLAGA



BY UMA-ATECH



encuentros
con la ciencia



50 años
dejando huella



ÁMBITO
CULTURAL
El Corte Inglés

De Dendritas y Destrezas:

Una mirada artística a la neuropsicología

23 enero 2026 - 27 marzo 2026

Ámbito Cultural de El Corte Inglés



De Dendritas y Destrezas: una mirada artística a la neuropsicología

Coordinación:

Estela Castilla Ortega

Gloria Arranz Avilés

Juan Pablo Mercado Espárraga

Artistas:

Ángela de Alba

Gloria Arranz

Enrique Carvajal

Eugenia Castillo

Ani Jiménez

Helena Marqués

Marina Martínez

Mayal (Marta González)

Victoria Ramírez y Patricia Florido

Comisariado:

Juan Pablo Mercado Espárraga

Textos:

Estela Castilla Ortega

Juan Pablo Mercado Espárraga

Gloria Arranz Avilés

Catálogo:

Portada, diseño y maquetación:

Gloria Arranz Avilés

Entender el cerebro: cómo actúa la neuropsicología

Comisariado científico:

Enrique Viguera

Ana Grande

Estela Castilla Ortega

Eduardo Blanco Calvo

Sara Gil Rodríguez

Autoras de los paneles científicos:

Ana Rosales Domínguez

Cristina González Monroy

Mónica Valverde Salgado

Noelia López Montilla

Edición:

UMA Editorial. Universidad de Málaga

Bulevar Louis Pasteur, 30 (Campus de Teatinos) – 29071 Málaga www.umaeditorial.uma.es

ISBN: 978-84-1335-485-9

Publicado en abril de 2026

© De los textos: sus autores

© De las fotografías: sus autores y Alicia Sánchez Jones (fotografías de sala)

Financiación:

Programa "Key Project" del Vicerrectorado de Transferencia, Emprendimiento y Empresa de la Universidad de Málaga (Proyecto Neuropsicoartes, tercera edición). Fundación Lilly

Neuropsicología: la ciencia del cerebro que está cerca de ti

Desde sus primeros pasos en el mundo, la humanidad ha pretendido conocer –o incluso manipular– el funcionamiento del cerebro. En la Grecia antigua, algunos filósofos ya intuyeron que es este órgano gelatinoso, y no el corazón, el que alberga la esencia del ser humano “*y por él precisamente, razonamos e intuimos, y vemos y oímos y distinguimos lo feo, lo bello, lo bueno, lo malo, lo agradable y lo desagradable ...también por su causa enloquecemos y deliramos*” –Hipócrates, siglo V a. C.–.

Poco a poco, en el transcurrir de la historia la ciencia confirmó que el cerebro, con sus miles de millones de neuronas y conexiones, rige el comportamiento de las especies. Se ocupa del movimiento y de registrar la información de los sentidos y, además, sostiene funciones tan complejas e intangibles como el pensamiento y las emociones. Así, dentro del amplio grupo de disciplinas neurocientíficas que buscan desvelar los misterios del cerebro, surgió la **neuropsicología**: la ciencia que estudia la relación entre el cerebro y la mente. Especialmente, la neuropsicología investiga cómo el cerebro se ocupa de las funciones cognitivas superiores que caracterizan al ser humano, por ejemplo, la memoria, el lenguaje, el razonamiento, la atención y el control de emociones e impulsos. Para abordar esta inmensa y difícil labor, se emplean herramientas como las pruebas de neuroimagen, que permiten visualizar la estructura del cerebro o la actividad en sus regiones.

Sin embargo, la neuropsicología no solo existe entre las paredes de un laboratorio. En el siglo XIX, comienzan a registrarse los casos clínicos que cambiarían la forma de entender el cerebro para siempre. En 1848, el trabajador de ferrocarril Phineas Gage sufre un accidente que destruye la corteza prefrontal. Un drástico cambio en su carácter –ahora irresponsable y agresivo– nos enseñó que esta región del cerebro era necesaria para regular las emociones y la personalidad. Pocos años después, en un hospital de París, el médico Paul Broca atiende al “señor Tan”, un paciente con una lesión en el hemisferio cerebral izquierdo que le hizo perder la capacidad de crear lenguaje, pues solo alcanzaba a decir una única sílaba: *tan, tan, tan...* A principios del siglo XX, el doctor Alois Alzheimer conoce el primer caso de la dura enfermedad que llevaría su nombre: un ama de casa de Frankfurt que decía haberse “perdido” y cuyo tejido cerebral mostraba una degeneración evidente. Y por supuesto, es inolvidable la investigación de la Dra. Brenda Milner sobre el paciente H.M., concluyendo que una región del cerebro con forma de caballito de mar –el hipocampo– es imprescindible para crear nuevos recuerdos.

A día de hoy, todos estos conocimientos han traspasado las barreras de la investigación, porque la neuropsicología forma parte de nuestra sociedad. La neuropsicología clínica es una profesión que se ocupa de evaluar y tratar aspec-

tos psicológicos y conductuales en personas con alguna alteración cerebral. Al cruzar las puertas de una consulta de neuropsicología, encontraremos a un/a profesional que ha estudiado la carrera de Psicología y, posteriormente, se ha especializado en esta rama a través de estudios de posgrado. En esa consulta no se realizarán intervenciones médicas sobre la persona ni sobre el cerebro, pues de eso ya se ocupan otras disciplinas como la neurología. En cambio, las herramientas de la neuropsicología son las entrevistas, la observación de la conducta y los test o cuestionarios estandarizados que permiten evaluar de manera objetiva si la persona rinde por encima o por debajo de lo esperado.

Así, la evaluación neuropsicológica podrá diferenciar si los despistes de una persona mayor son los “normales de la edad” o son indicio del deterioro cognitivo propio de una demencia. Podrá decirnos si la persona que ha sufrido un ictus o cualquier otro evento que dañe el cerebro (como un accidente de tráfico, golpe en la cabeza, tumor cerebral, epilepsia, falta de oxígeno...) conserva todas sus capacidades mentales después del accidente. Y también, podrá revelar si la forma en la que una persona se comporta y procesa la información encaja con un cerebro que ha nacido diferente (por ejemplo, un perfil cognitivo de autismo, TDAH y/o altas capacidades). Esta identificación es importante a lo largo de la vida y no solo en la infancia, ya que muchas personas llegan a la edad adulta sintiendo que son “distintas” sin comprender por qué. Y para finalizar, es importante conocer que la neuropsicología no solo se limita a evaluar y realizar una identificación o diagnóstico, sino que también puede diseñar y aplicar tratamientos que mejoren las funciones afectadas. Porque el cerebro y sus capacidades se entrenan y cambian con la experiencia, la palabra y el ambiente.

La exposición ***De Dendritas y Destrezas: una mirada artística a la neuropsicología*** refleja el trabajo realizado durante 2025 por estudiantes de Bellas Artes y Psicología de la Universidad de Málaga, inscritos en la tercera edición del proyecto **Neuropsicoartes** (programa “Key Project” del Vicerrectorado de Transferencia, Emprendimiento y Empresa). En esta ocasión, hemos tenido el placer de colaborar con el prestigioso ciclo **Encuentros con la Ciencia**, dirigido por los profesores Enrique Viguera y Ana Grande, para ofrecer una exposición que une la divulgación científica y la expresión artística en torno a la neuropsicología. Las diez obras originales que componen la muestra se inspiran en el cerebro, en las alteraciones neuropsicológicas que aparecen cuando este se daña o cambia y en las vivencias de las personas que conviven con ellas.

Con esta exposición, esperamos acercar al público la importante –pero aún poco conocida– labor de la neuropsicología, y mostrar cómo esta ciencia y profesión puede contribuir a mejorar la salud y la vida cotidiana de las personas.

Estela Castilla Ortega

Profesora de Neuropsicología en la Facultad de Psicología y Logopedia de la Universidad de Málaga

Coordinadora del proyecto Neuropsicoartes

Dendritas y destrezas: De la intuición a la confirmación y viceversa

Mucho antes de que la neuropsicología pudiera explicar con precisión cómo se almacena y modifica un recuerdo, Marcel Proust escribió uno de los pasajes más lúcidos sobre el funcionamiento de la memoria. En *Por el camino de Swann*, una simple magdalena empapada en té desata un torrente de recuerdos olvidados. No se trata de una evocación voluntaria, sino sensorial, profunda, fragmentaria: un recuerdo que vuelve no porque se le llama, sino porque se despierta. Esa intuición literaria, poética, emocional, es también profundamente neuropsicológica. Como han señalado algunos neurólogos contemporáneos, Proust entendió (sin saberlo) la memoria reconsolidada, maleable, volátil. Lo hizo sin escáneres cerebrales ni laboratorios. Lo hizo observando con profundidad sensible la experiencia humana.

De dendritas y destrezas nace de la convicción de que el arte es capaz de pensar y de explorar, desde el cuerpo y los sentidos, preguntas que también pertenecen al laboratorio. El objetivo de la exposición no es el daño cerebral como entidad clínica, sino el diálogo necesario entre la neuropsicología y el arte; un encuentro entre la rigurosidad metodológica del científico y la intuición sensible del artista. Bajo esta premisa de hibridación, nueve jóvenes artistas del Grado y Máster en Bellas Artes de la Universidad de Málaga han decidido mirar los procesos cerebrales no solo como una patología, sino como un territorio sensible que toca la esencia de la identidad, el lenguaje y el tiempo.

El proceso no ha sido unidireccional. A través de encuentros con pacientes, profesionales y estudiantes de Psicología, los artistas han podido escuchar, observar y dejarse afectar. No partieron de imágenes preconcebidas ni buscaron representar un síntoma concreto a la manera de una ilustración enciclopédica, sino comprender desde dentro la complejidad del cerebro humano cuando se pliega. Algunas piezas nacen de conversaciones reales; otras, de observaciones sutiles o lecturas compartidas. Lo importante no ha sido explicar, sino traducir: convertir lo clínico en materia visual, lo técnico en emoción, lo invisible en forma.

La diversidad de lenguajes y técnicas (cerámica, vídeo, escultura, pintura, collage) refleja también la riqueza de aproximaciones. Hay obras que exploran la desorientación y la pérdida de sentido como una experiencia espacial; otras, que recogen testimonios de personas neurodivergentes; otras más, que modelan en arcilla la idea de plasticidad cerebral como posibilidad de reparación. Todas, sin excepción, parten del respeto, la empatía y la escucha.

Este proyecto ha sido posible gracias a la colaboración de entidades como ADACEMA, Neurodemfa, Fundación Héroes y Centro ITIPA, y al apoyo del equipo docente implicado en el proyecto de innovación educativa *Key Project*. Pero sobre todo, ha sido posible por la voluntad de los y las artistas participantes de mirar más allá de sus propios límites y de abrirse a un conocimiento que no está solo en los libros, sino en la experiencia compartida. La exposición no pretende ofrecer respuestas, ni sustituir el lenguaje de la ciencia. Pretende, más bien, ampliar los modos de comprensión. Mostrar que también desde el arte se puede acompañar, preguntar, nombrar. Que una obra puede ser, al mismo tiempo, una forma de investigación y de cuidado.

Juan Pablo Mercado Espárraga

Comisario

Neuropsicoartes: en defensa de la mirada

La experiencia estética es un encuentro. Cuando miramos una pintura, una escultura, una instalación o un video, toda su significación se encuentra en su superficie, en su materia. Y, en ese lugar espléndido que es la forma, encontramos el verdadero por qué de la obra de arte. Sin embargo, no solo la encontramos a ella; también ella nos encuentra, y así nosotros nos encontramos. Lo que miramos nos mira, nos interroga. Ver no es solo reconocer formas, es confrontarse con una ausencia. La imagen nos interroga sin preguntarnos, nos toca sin tocarnos, nos hiere sin herirnos.

Es ahí, en ese espacio abierto de la afectividad de la imagen, donde podemos emplear sus potencias. Es potestad del arte remover conciencias a través de lo que no es completamente inteligible, lo que lo configura como una forma de conocimiento única. Desde Neuropsicoartes, esas cualidades siempre han estado claras.

Al ponernos en contacto con la neuropsicología, fuimos mirados por ella. Ahí había algo que nos punzaba. No sé si nosotros elegimos los temas o fuimos elegidos por ellos, pero nos dejamos llevar, construyendo un camino único para cada uno, un río con confluencias en las que podíamos encontrarnos y compartir conocimientos antes de continuar con nuestras pesquisas, dejándonos llevar por la corriente. Al final de ese camino encontramos esta exposición. Ahora la neuropsicología y la obra de arte no solo miran al artista, sino también al espectador.

Esperamos que el mismo no solo encuentre respuestas, sino también preguntas. Esperamos que eso produzca nuevas búsquedas, nuevas relaciones, nuevas miradas. Nuevas dendritas y nuevas destrezas. Defender el poder de las imágenes y de la obra de arte es defender iniciativas como esta. En palabras de Andrea Soto Calderón, hay que "levantar la fuerza de las imágenes desde sus supervivencias, los tiempos y experiencias que ellas acumulan, así como los gérmenes de nuevas imágenes que anidan".

Gloria Arranz Avilés

Artista

Be Bendritas Destrezas y

Una mirada artística a la neuropsicología

Comisariado por Pablo Mercado

Angela de Alba

Ani Jiménez

Enrique Carvajal

Eugenia Castillo

Gloria Arranz

Helena Marqués

Marina Martínez

Mayal

Patri Florido

Vito Ramirez

ÁNGELA DE ALBA

Zas, Zas, Zas

Alambre, acero inoxidable, metacrilato y lana, 225 x 50 x 25 cm. 2025.

La neuropsicología es la rama de la psicología que une cerebro y mente. Investiga cómo las distintas zonas del cerebro controlan la conducta humana. Además, evalúa y trata las funciones cognitivas y emocionales en personas sanas o que sufren alguna alteración cerebral, como demencia o daño cerebral adquirido.

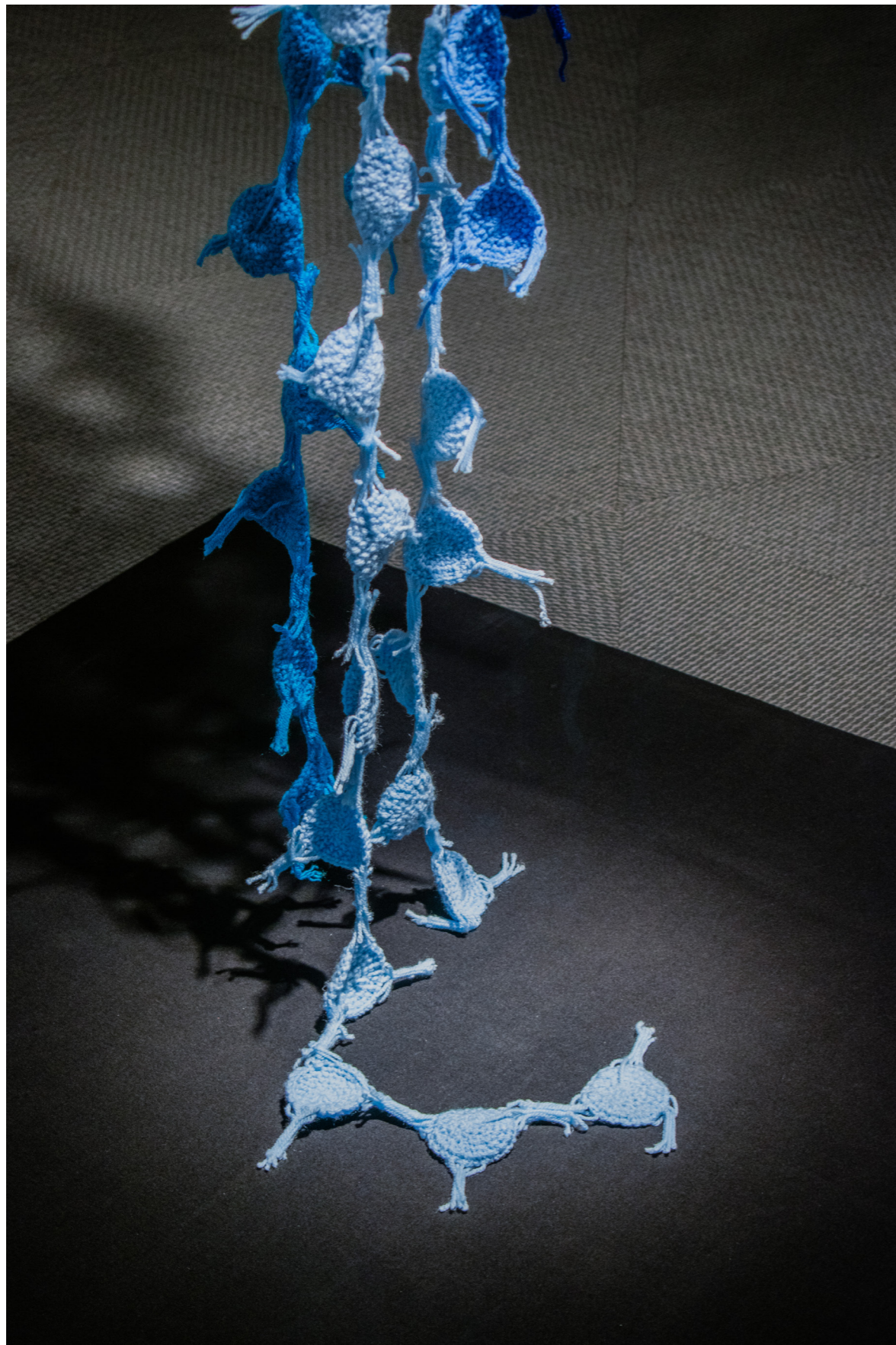
Zas, zas, zas (2025) es una obra escultórica de carácter científico. Esta surge de las observaciones que se realizan a través del microscopio para estudiar el tejido neuronal. La palabra “tejido” es tomada al pie de la letra para bañarla en la tinción de azul de metileno. Se centra en la importancia que tiene el buen funcionamiento del cerebro, y con ello, las diferentes tareas que cada zona y tipo de neurona realizan. Así pues, se muestra cómo la interconexión entre las seis capas corticales es fundamental para el desarrollo de nuestras funciones, teniendo en cuenta la fragilidad y delicadeza de las mismas. Por esa misma razón, la obra pende de unos finos alambres de acero inoxidable, de una forma sutil. Al igual que las uniones entre las propias neuronas que componen la pieza, las cuales mantienen simbólicamente los impulsos nerviosos que recorren nuestro cerebro como corrientes eléctricas.

Sobre la artista

Ángela De Alba Ruiz (Málaga, 2004) estudia el último curso del Grado en Bellas Artes de la Universidad de Málaga. Ha participado en exposiciones colectivas como *Exposición OFF Málaga Crea Artes Visuales* (2024) en La Caja Blanca, Málaga y en *Tejiendo procesos. Del error al hacer* (2025) en el Museo Picasso de Málaga. Esta última exposición efímera, se generó dentro del marco de “Procesos. Encuentros en torno al proceso creativo”, un ciclo de talleres en el contexto de Picasso: los cuadernos de Royan. También, ha formado parte de la *II Subasta de la Facultad de Bellas Artes de Málaga* (2025) y ha sido ayudante de dirección y cámara en el cortometraje *Lo que mañana te dije* (2025) de Fernando Lobato, el cual ha sido proyectado en el Festival “Cortos de Vista”, Nerja.

La obra de Ángela De Alba, de carácter multidisciplinar, se centra en la investigación, recopilación y reflexión sobre los cambios de la ciudad de Málaga. Una Málaga en ocasiones olvidada por la globalización, el turismo y la pérdida de nuestras costumbres. Su trabajo ahonda en la memoria histórica, principalmente en el periodo de la posguerra malagueña a través de relatos orales y en otras problemáticas como la gentrificación que sufren los barrios más humildes.





Detalle de Zas, Zas, Zas.



Detalle de Zas, Zas, Zas.

GLORIA ARRANZ

Tú te crees que yo estoy loca

Madera, plástico, alambre, silicona y gesso, 124,5 x 82,5 x 36 cm. 2025.

En las fases intermedias de las demencias, los daños neuropsicológicos se hacen más evidentes: la pérdida de recuerdos recientes y pasados, la desorientación en el espacio y el tiempo y la dificultad para reconocer a seres queridos u objetos cotidianos pueden generar una gran confusión.

En *Tú te crees que yo estoy loca*, la artista se inspira en las vivencias de su abuela, que padece de Alzheimer, para reflexionar sobre la realidad en la que habitan estas personas y la conmoción que supone su contraste con nuestra realidad y el continuo recordatorio de las diferencias entre ambas. Para mostrar esto, se recurre a la realidad paralela y en miniatura de la casa de muñecas, en la que se muestran espacios y situaciones cotidianas a través de los ojos de una persona con Alzheimer. Así, los personajes de la televisión apelan directamente al espectador, poseemos innumerables versiones del mismo electrodoméstico, la higiene personal se convierte en una pesadilla de afilados cuchillos y al subir al desván comienza un viaje en un ferry que nunca llega a su destino. En cada rincón y cada detalle, hay situaciones que nos producen extrañeza y nos ponen en la piel de la demencia.

Sobre la artista

Gloria Arranz (Málaga, 2002) es Graduada en Bellas Artes por la Universidad de Málaga (2020-2025). Ha participado en exposiciones colectivas como *BIUNIC 2024*, en la Fundación Valentín de Madariaga y Oya, en Sevilla; *Efervescencia Pura. La Generación Pandemia (2024)*, en La Casa Amarilla, Málaga, *Fragmentos de lo Invisible: Una mirada al daño cerebral adquirido (2024)*, en el Espacio Cero del Contenedor Cultural, Málaga, en *Málaga Crea - Artes Visuales OFF (2024)* en La Caja Blanca, Málaga, en *RAMA (2025)*, en el Centro Cultural La Malagueta, Málaga, *Amar el Illo (2025)* en el Centro Cultural Santa Clara, Antequera o la *II Subasta de Arte Universitario (2025)* en la Facultad de Bellas Artes de la Universidad de Málaga. Además, ha participado en la residencia *Observatorio-Palomar* de La Casa Amarilla y ha sido beneficiaria de la Beca de Iniciación a la Investigación de la Universidad de Málaga y la Beca de Colaboración con departamentos del Ministerio de Educación, Formación Profesional y Deportes, participando en el proyecto *Neuropsicoartes*.

Las obras de Gloria Arranz, de carácter multidisciplinar, estudian las relaciones sociales y su vínculo con el escapismo, en un intento de denuncia de un simulacro y, al mismo tiempo, de custodio de una memoria que a pesar de sus esfuerzos escapará inevitablemente. La fragilidad y la deconstrucción son, por tanto, temas centrales en su trabajo.





Detalle de *Tú te crees que yo
estoy loca*



Detalle de *Tú te crees que yo
estoy loca*

ENRIQUE CARVAJAL

Neurodivergencias sin ver: soledades compartidas

Vídeo realizado con formas creadas de manera procedural en el programa Touch-Designer y animado en Adobe After Effects. 2025. <https://youtu.be/E2NULIAyWYA>

Tanto en la infancia como en la edad adulta, la neuropsicología realiza evaluaciones que contribuyen a detectar neurodivergencias como el autismo, el trastorno por déficit de atención e hiperactividad (TDAH) o las altas capacidades intelectuales (ACI).

La infradetección en personas neurodivergentes puede dificultar el entendimiento que tienen sobre ellas mismas, la adquisición de mecanismos regulatorios en su vida diaria y una correcta adaptación a la sociedad. Es mediante una detección temprana y un sistema robusto de identificación y diagnóstico que se puede luchar contra esta infradetección. El sistema educativo conforma una primera red de detección vital en este proceso.

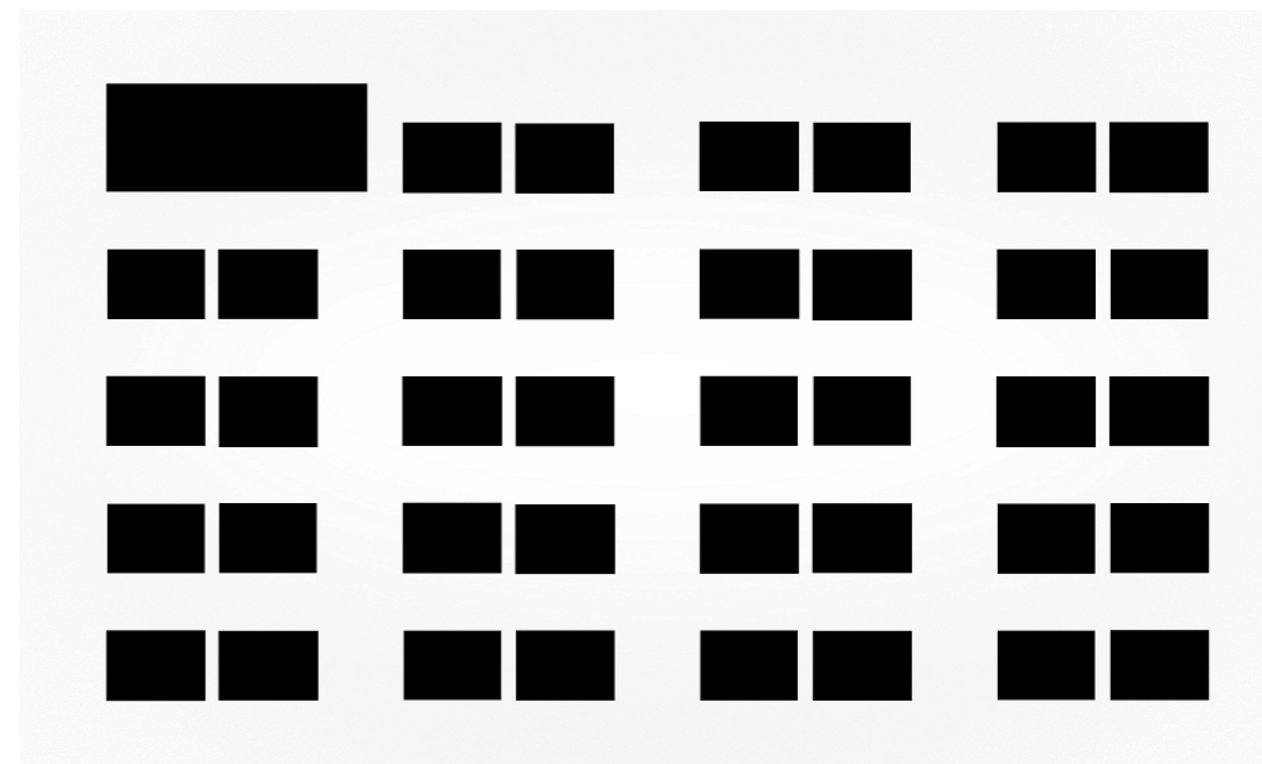
En *Neurodivergencias sin ver: soledades compartidas*, se busca poner el foco en el esencial papel que cumplen las evaluaciones cognitivas, emocionales y conductuales de la neuropsicología, además de destacar al individuo no detectado, quien, debido a la falta de dichas evaluaciones, puede estar sufriendo en silencio.

Después de realizar una serie de entrevistas a personas con ACI el artista creó esta abstracta animación de vídeo. Empezando con la vista cenital de una clase de secundaria, se intentan plasmar los altibajos en el recorrido vital de estas personas, hasta llegar a un diagnóstico satisfactorio.

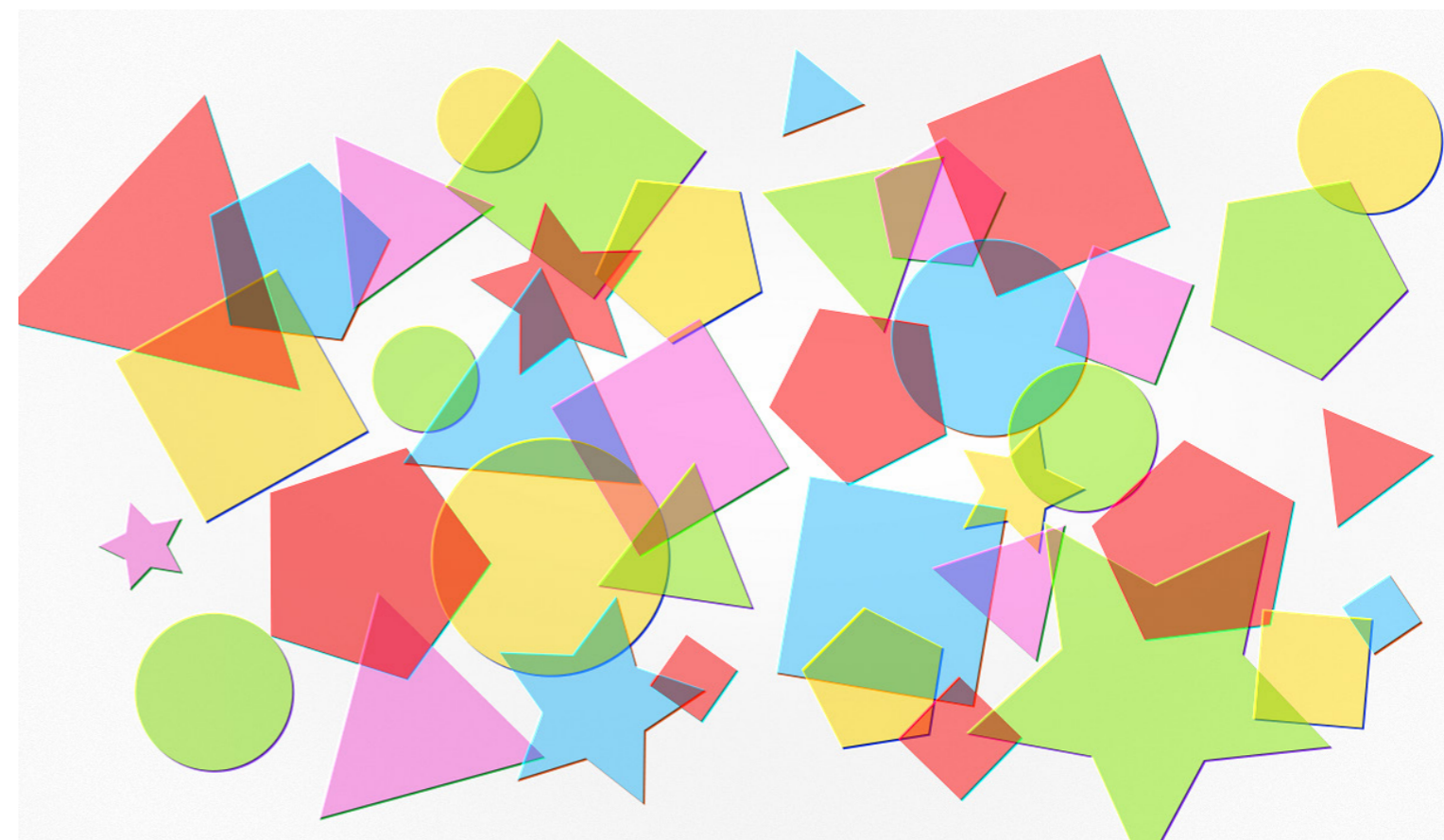
Sobre el artista

Enrique Carvajal es un estudiante en su último año del Grado en Bellas Artes, en la Universidad de Málaga. Interesado por la psicología y el lenguaje, disfruta probando diferentes ramas artísticas, como lo son la Fotografía, la Escultura, el Dibujo y el Diseño, así como la programación. Particularmente, le interesan cómo las RRSS, la sobreexposición a estímulos, o expectativas propias y externas pueden definir nuestras conductas en un mundo cada vez más ansioso, perfilando nuestro mundo interior y creando una sociedad cada vez más solitaria, abúlica y desensibilizada.

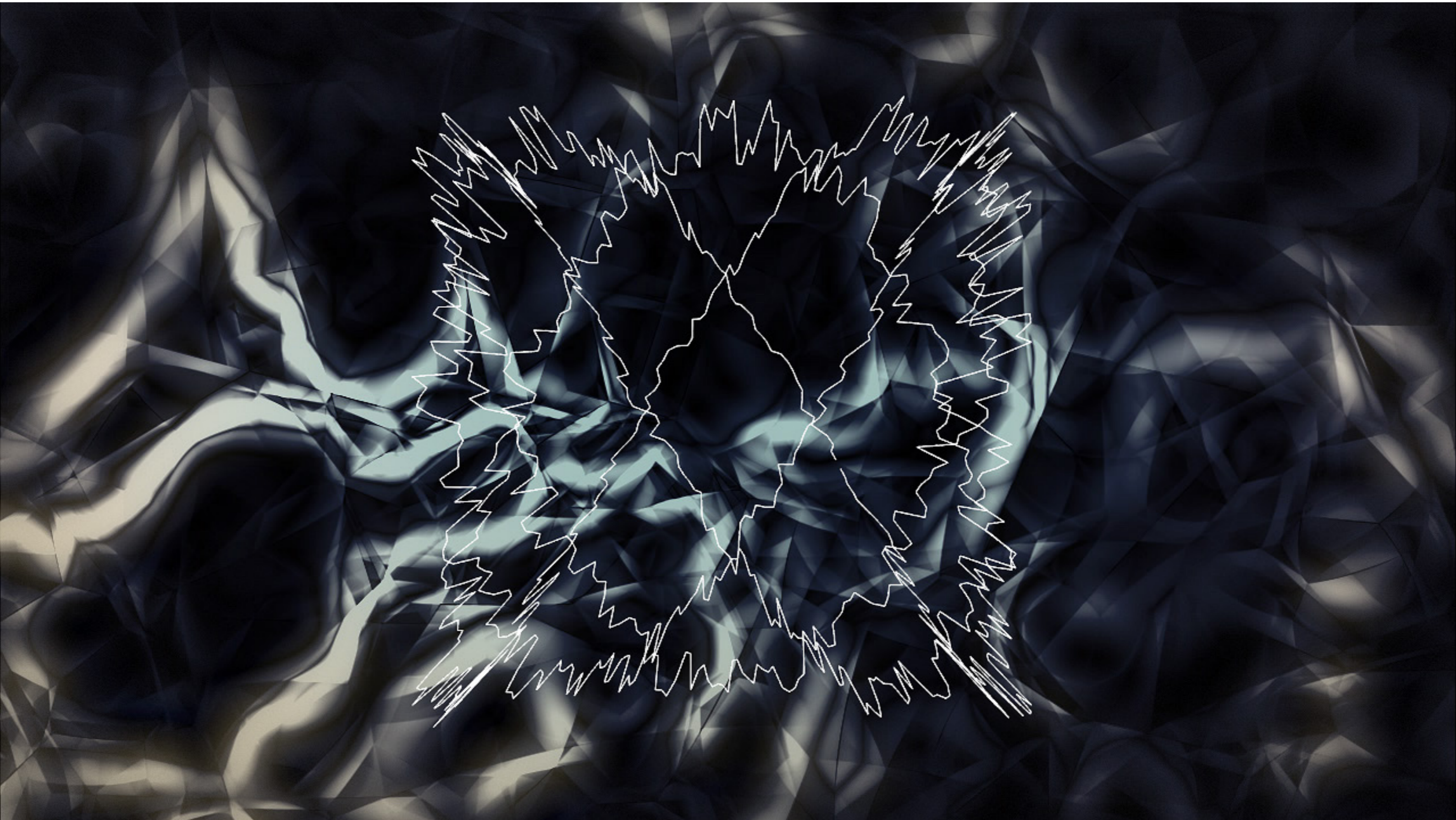
Ha participado en *Imaginando Futuros* (2025) en el Centre Pompidou de Málaga, organizado por la plataforma de Acción Sociocultural SURTOPÍAS, así como en *Procesos. Encuentros en torno al proceso creativo* (2025), en el Museo Picasso de Málaga, un ciclo de encuentros desarrollados en el contexto de la exposición *Picasso: los cuadernos de Royan*.



Fotograma de *Neurodivergencias sin ver: soledades compartidas*



Fotograma de *Neurodivergencias sin ver: soledades compartidas*



EUGENIA CASTILLO

El espacio de lo posible

Cerámica refractaria. Módulo de dos piezas, 40 x 25 x 30 cm y 15 x 10 x 10 cm. 2025.

Constantemente, el cerebro produce cambios en las neuronas y en sus conexiones para adaptarse al entorno. La rehabilitación neuropsicológica consiste en una serie de ejercicios y tareas que pretenden estimular esta capacidad de transformación y (re)aprendizaje, con el fin de mejorar la calidad de vida.

El Espacio de lo Posible parte de la metáfora de la plasticidad cerebral: la posibilidad de crear nuevas conexiones tras una lesión. Mediante formas orgánicas modeladas en barro oscuro, que se elevan, se entrelazan y parecen buscar contacto, la pieza sugiere que incluso después de la ruptura o el daño, la vida encuentra maneras de rehacerse. La instalación se compone de dos partes en diálogo: una situada en la pared, que representa el espacio de lo roto, y otra en el suelo, que responde con un gesto hacia adelante. Entre ambas se abre un campo de energía, un lugar donde la materia se convierte en símbolo de resiliencia.

En este trabajo, Castillo convierte la arcilla en un tejido vivo, evocando la fuerza del cerebro para regenerarse y la necesidad de vínculos para sanar. Más allá de la representación, su propuesta busca que el espectador experimente la tensión y la esperanza que anidan en todo proceso de recomposición, recordándonos que la conexión —con los otros, con el entorno, con uno mismo— es siempre posible.

Nodos

Alambre de ferralla, 140 x 80 cm. 2025.

El método de impregnación con nitrato de plata desarrollado por Camillo Golgi y perfeccionado por Santiago Ramón y Cajal permitió visualizar, por primera vez, las redes neuronales con una claridad nunca antes alcanzada. Gracias a este descubrimiento, el cerebro dejó de ser una masa uniforme para revelarse como una constelación de conexiones únicas y cambiantes, un paisaje en movimiento que nos constituye y nos transforma.

A partir de esas imágenes microscópicas que hicieron visible la arquitectura del pensamiento, *Nodos* se construye como un entramado de hilos que evocan sinapsis, interacciones y flujos de energía. Las líneas se cruzan, se dispersan, se enredan y se abren en múltiples direcciones, sugiriendo la posibilidad de caminos alternativos, de asociaciones inesperadas, de pensamiento divergente.

Como en el rizoma de Deleuze y Guattari, no hay un centro ni una jerarquía, sino una multiplicidad viva que se expande y se reorganiza constantemente. La obra dialoga así con *El espacio de lo posible*, continuando la reflexión sobre la capacidad de reconstrucción y apertura que habita tanto en el cerebro como en la mente humana: la posibilidad de reinventar la conexión.



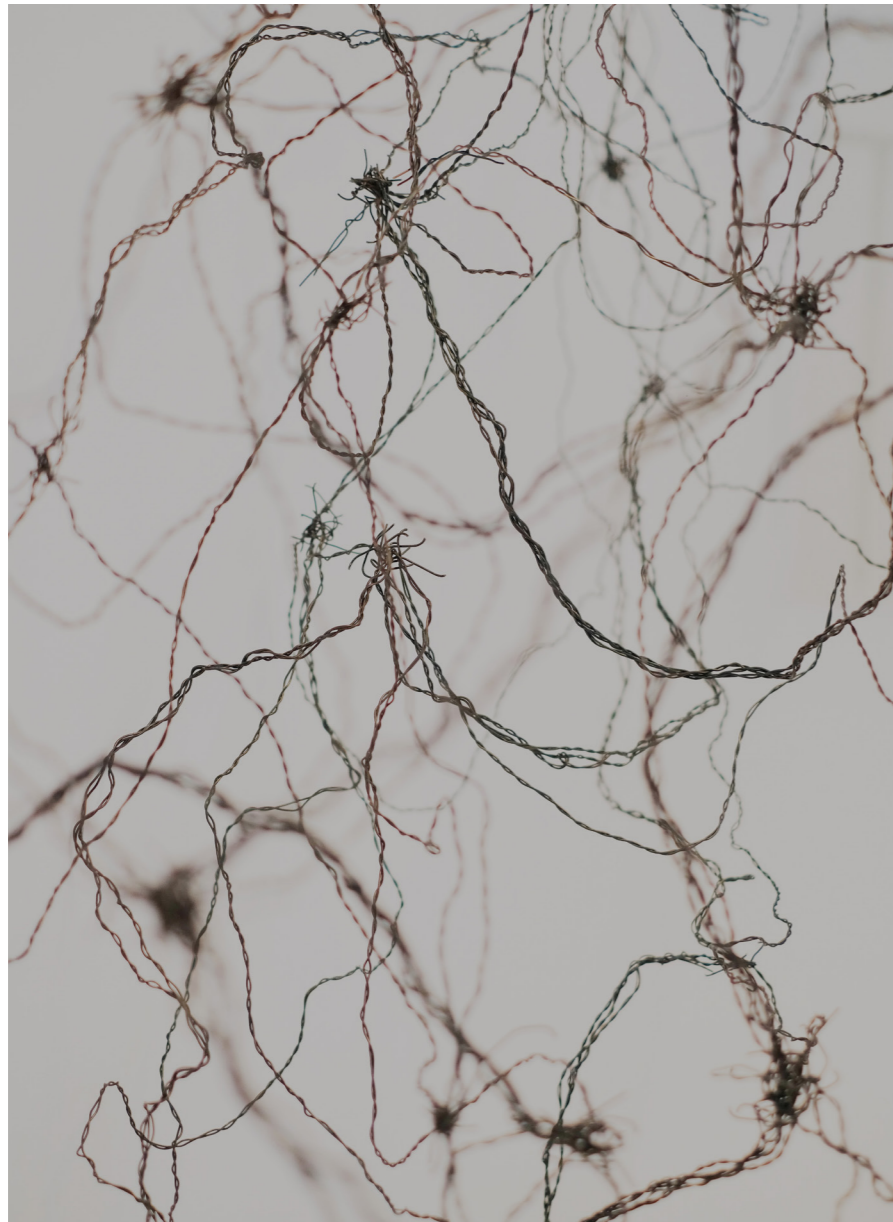
El espacio de lo posible



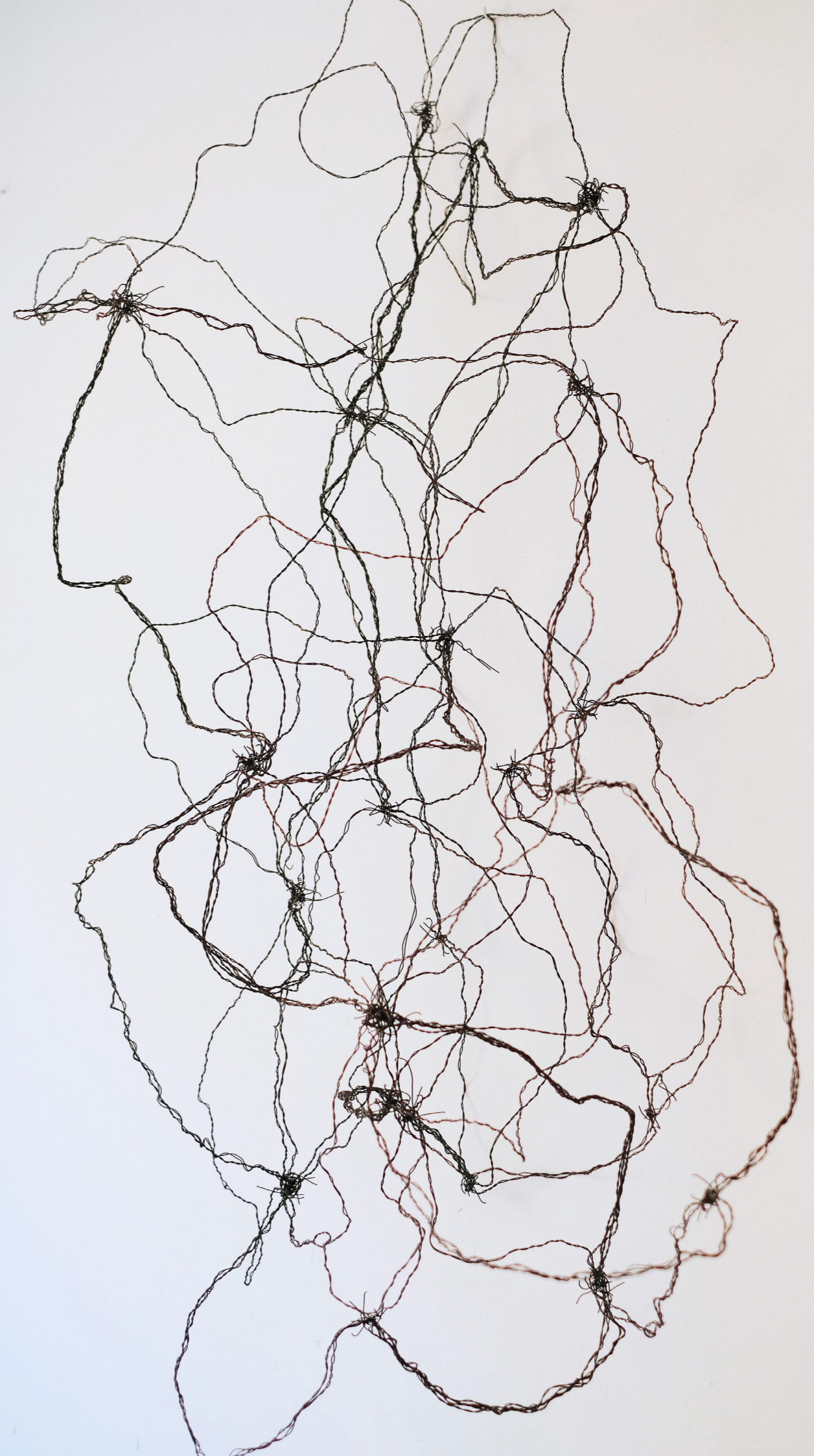
Detalle de *El espacio de lo posible*

Sobre la artista

Eugenia Castillo (1989) es una artista visual formada entre España y Países Bajos. Finalizó el Máster en Producción Artística Interdisciplinar en la Universidad de Málaga en 2024. Su trayectoria combina la investigación en sostenibilidad con una práctica escultórica que explora la fragilidad, la transformación y la capacidad de los materiales para evocar procesos internos y externos. Ha participado en exposiciones colectivas en Proyecto Camaleón Granada y La Casa Amarilla o La Amalgama en Málaga, y en residencias internacionales, como la *Creative Climate Action Residency* en Gibraltar Point (Canadá).



Detalle de *Nodos*



ANI JIMÉNEZ

Pétalo I, Pétalo II, Brote IV, Brote V

Pétalo I, óleo sobre lienzo, 30 x 30 cm. 2025.

Pétalo II, óleo sobre lienzo, 30 x 30 cm. 2025.

Brote IV, óleo y grafito sobre lienzo, 60 x 60 cm. 2025.

Brote V, óleo, spray y grafito sobre lienzo, 60 x 60 cm. 2025.

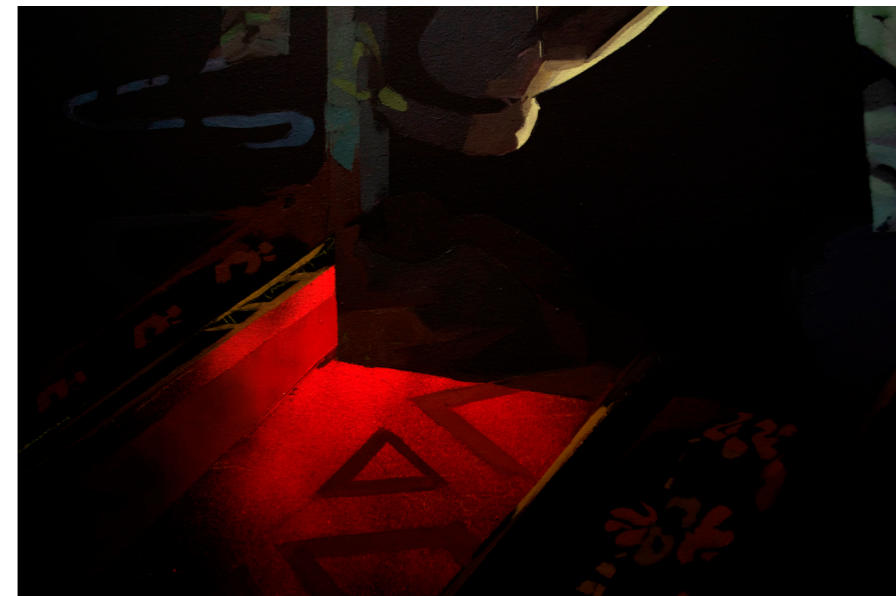
El abordaje de demencias como el Alzheimer es complejo y requiere la participación de profesionales de distintas disciplinas, como la medicina, la logopedia o la terapia ocupacional. La neuropsicología se suma a este equipo terapéutico evaluando y estimulando las funciones cognitivas (memoria, atención...) así como las emocionales.

La serie de obras *Brotes* y *Cortezas* (2025) busca tender un puente entre la mente y la naturaleza. Esta serie de obras nacen de las visitas de la artista al centro de atención neuropsicológica Neurodemfa, donde acuden personas con Alzheimer y otras demencias. Allí conoció a algunas pacientes encantadoras cuyos comentarios y obras que realizaban en sesiones de arteterapia fueron un pilar fundamental para desarrollar estas pinturas. Hablaban de flores que les gustaban, de colores, olores y recuerdos. A partir de esas experiencias surgieron estas piezas, como visiones que emergen en medio de ese abismo oscuro que representa la mente, como semillas que crecen en un terreno vacío. Los fragmentos que se vislumbran en los cuadros no tienen una conexión literal, pero al contemplarlas es posible ir tejiendo una historia, un escenario, un recuerdo.

Sobre la artista

Ani Jiménez (Alhaurín el Grande, 2001) es una artista graduada en Bellas Artes y egresada del Máster en Producción Artística Interdisciplinar por la Universidad de Málaga. Ha participado en diversas exposiciones colectivas, como *Exposilla* (2022) en la sala de exposiciones de la facultad de Bellas Artes de Málaga; *Paisaje Pintado* (2023) en *La Alhóndiga*, Segovia; *Lo Cotidiano* (2023) y *Entre estancias y recovecos* (2024) en el centro cultural La Amalgama, *Fragmentos de lo invisible* (2025) en el Contenedor Cultural de la Universidad de Málaga, *Amarelillo* en el centro cultural Santa Clara, Antequera (2025) o *Extra-pintura* (2025) en la galería Daniel Cuevas, Madrid. Ha disfrutado de becas de residencia, como la del Curso de Pintores de Paisaje Palacio de Quintanar en Segovia (2022), la del Instituto Andaluz de las Artes Plásticas y Visuales (2024) y la beca de residencia de Antonio Gala para jóvenes creadores (2025), además de varios premios de cómic de Ficzone, Campus Cómic y MálagaCrea.

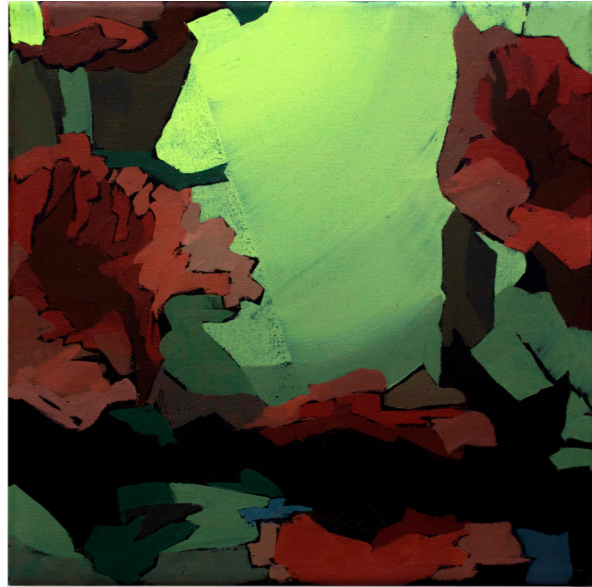
Su obra explora el espacio doméstico como reflejo de la identidad, tomando como punto de partida los interiores de la casa donde creció. En estos espacios en penumbra, los objetos cotidianos evocan memoria, tensión y una dualidad entre lo acogedor y lo inquietante. A través de esta intimidad, investiga su propia experiencia dentro de este hogar del que ha formado parte, explorando la casa como refugio y conflicto más allá de las narrativas heredadas.



Detalle de *Brote V*



Detalle de *Pétalo II*



Pétalo I (2025)



Pétalo II (2025)



Brote IV (2025)



Brote V (2025)

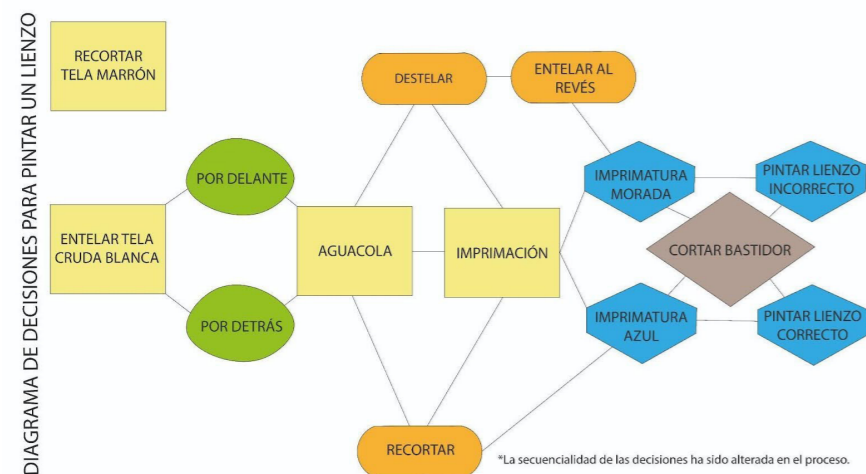
HELENA MARQUÉS

Encaja el corte

Collage y deconstrucción de tres bastidores; acrílico, esmalte y spray sobre lienzo, 145 x 145 cm. 2025

La neuropsicología se ocupa de estudiar, evaluar y potenciar las “funciones cognitivas”, entre las cuales se incluyen la memoria, la atención, la percepción, el lenguaje y la función ejecutiva.

La instalación *Encaja el corte* (2025) toma como referencia la función ejecutiva. Esta gran desconocida se localiza en la corteza prefrontal del cerebro y es aquella encargada de gestionar, entre otras funciones, la toma de decisiones, la planificación, la creatividad y la capacidad de adaptación. Para mostrar estas cualidades, la obra desmiembra el proceso pictórico hasta generar un “juego de matrices”. Los test de matrices Raven son usados para evaluar la resolución de problemas de razonamiento. El proceso de Encaja el corte pretende alterar el orden lógico en el que se prepara un lienzo para pintarlo. Como observamos en el diagrama de decisiones, existen diferentes vías para “solucionar un lienzo”. De esta forma, se buscan alternativas inesperadas que muestran un juego entre el patrón que encaja, aquel que falta y ese otro que se muestra naturalmente incorrecto.



Sobre la artista

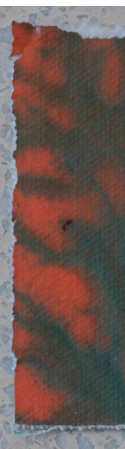
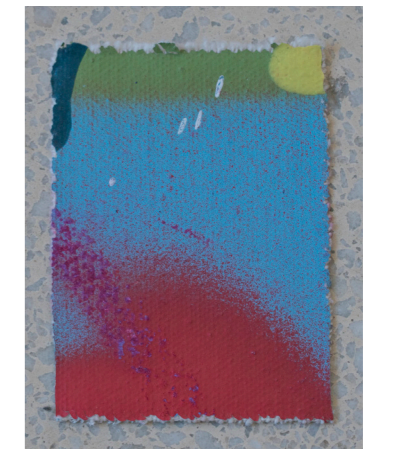
Helena Marqués (Coín, 2002) es graduada en Bellas Artes en la Universidad de Málaga y actualmente cursa el Máster de Producción Artística Interdisciplinar en la misma universidad. Ha participado en exposiciones colectivas como *Entre dos Versos* (2025) en la Galería Ecléctica dentro de la programación de la Noche en Blanco Málaga, *X AMOR ARTE* (2025) en el Festival de Artes Vivas en colaboración con el Teatro Cánovas o *Línea de sombra* (2024) en el Congreso Internacional de Artes Visuales Marejada de la Universidad de Guadalajara.

La obra de Helena Marqués presenta la pintura como una conversación. Cada gesto, sobre lienzos y esculturas, se comprende como un ruido capaz de sintonizarse con el siguiente, hasta que se generan diálogos que nos muestran un proceso constante de escucha, juego y experimentación.





Detalle de Encaja el corte



Cortes

MARINA MARTÍNEZ

Francisco, ¿esta es tuya?

Acrílico, óleo y lápices de colores sobre tela, 81 x 100 cm. 2025.

Las demencias como el Alzheimer se deben a una degeneración progresiva del cerebro, que conlleva la muerte neuronal y la pérdida de funciones. En sus etapas iniciales, puede confundirse con otras enfermedades, o incluso con el envejecimiento normal. Una evaluación neuropsicológica resulta de gran ayuda para realizar un diagnóstico precoz.

Francisco, ¿esta es tuya? es una pieza que reflexiona sobre la vejez y la demencia, concebida como un homenaje al abuelo de la artista, quien padece este deterioro de la memoria y del cerebro. Para ello, la artista se ha inspirado en los muebles antiguos que acompañan a su familiar desde la juventud: inmobiliarios que a pesar de su tiempo, sus roturas o deterioro no se han tirado por el cariño que poseen y los recuerdos que evocan. Ese deterioro material, visible en cada cicatriz y grieta, fue lo que atrajo la atención de la creadora, convirtiéndose en metáfora del paso del tiempo compartido con su abuelo. De este modo, los muebles envejecen junto a él, reflejando un proceso paralelo de transformación y fragilidad.

La obra no se limita a mostrar el paso de los años, sino que también aborda el deterioro neuropsicológico propio de la demencia. Para ello, la artista ha jugado con su composición y refleja los síntomas más característicos, como es la ruptura de la lógica interna, representada mediante muebles colocados en posiciones imposibles o fragmentos desplazados. Y la pérdida de memoria episódica, evocada a través de la repetición de elementos y de zonas inacabadas, como si el gesto pictórico hubiese olvidado parte de la imagen.

Con esta obra, la artista ofrece un retrato simbólico y personal en el que la vejez, la memoria y el objeto cotidiano dialogan para expresar la vulnerabilidad de la mente y del tiempo.

Sobre la artista

Marina Martínez (Écija, 2001) es Graduada en Bellas Artes por la Universidad de Granada (2019-2024) y especializada en el Máster de Producción Artística Interdisciplinar por la Universidad de Málaga (2024-2025). Ha participado en exposiciones colectivas como *A LA CALLE!* (2023) en la Facultad de Ciencias Políticas y Sociología de Granada; *Los ecos del bordado* (2024) en el Centro Europeo de las Mujeres *Mariana Pineda* en Granada; *Mimbres y sombras* (2024) por el 20 aniversario del Festival Internacional de títeres y objetos *El rinconcillo de Cristobica*. Casa Museo Federico García Lorca, Granada; Y en *RAMA* (2025) en La Casa Amarilla de Málaga.

El proyecto artístico de Marina gira en torno a la identidad individual y su transformación constante a lo largo del tiempo. Explorando cómo el pasado y los recuerdos configuran quiénes somos, siendo la herramienta principal para ello la memoria. Asimismo, analiza cómo nuestro entorno, o cada interacción y vínculo que establecemos a lo largo de nuestra vida, tiene un impacto significativo, moldeando nuestros pensamientos, comportamientos y percepciones.



Detalle de *Francisco, ¿esta es tuya?*



Detalle de *Francisco, ¿esta es tuya?*



MAYAL (MARTA GONZÁLEZ)

Ímpetu de vivir

Óleo, acrílico y aerosol sobre lienzo, 100 x 73,5 cm. 2025.

La neuropsicología, junto con la logopedia, ofrece herramientas para abordar las necesidades específicas que las personas con autismo pueden presentar en el ámbito cognitivo y comunicativo.

Ímpetu de vivir (2025) es una obra que explora la teoría de la mente por la interpretación de emociones, pensamientos e intenciones ajenas. Plantea el desafío profundo de adentrarse en el mundo emocional de los otros y, al mismo tiempo, se erige como metáfora de la invisibilidad social que a menudo rodea al autismo. De este modo, la obra se convierte en un gesto de gratitud y de búsqueda de conexión social, mostrando la riqueza y complejidad de las emociones, así como la intensidad de la sobrecarga sensorial. Su representación visual invita a sumergirse en cómo se afecta la teoría de la mente en las personas autistas, revelando tanto su vulnerabilidad como su fuerza interior.

Durante una visita de la artista a la Fundación A.P.A.-Andalucía, resultó de particular interés el proyecto denominado *El Bosque de la Gratitud*, una obra colaborativa plasmada sobre pizarra que reflejaba las expresiones creativas y emocionales de sus usuarias y usuarios con autismo y diversidad funcional.

Sobre la artista

Mayal, Marta González Sánchez (2002, Málaga), es Graduada en Bellas Artes por la Universidad de Málaga (2020-24). Ha participado en exposiciones colectivas como *Visiones*, Exposición de los mejores trabajos de fin de grado de la Facultad de Bellas Artes (2025) en el Rectorado de la UMA, *RAMA* (2025) en Centro Cultural La Malagueta con La Casa Amarilla, y finalmente, *Poéticas de lo inverso* (2024) en el Centro Cultural Vicente Alexandre de Alhaurín de la Torre. Además, fue finalista en el Málaga Crea 2024, con su obra *Juego entre cabras*, exhibida en la *Exposición finalistas Málaga Crea, Artes Visuales* (2024) en CAC la Coracha.

Su trabajo, cercano al diario visual, utiliza gestos caligráficos, pintura y texto para abordar el recuerdo y el olvido, desafiando las estructuras de la imagen contemporánea y rescatando relatos íntimos que resuenan colectivamente. A través de su práctica, la palabra y la emoción se transforman en materia pictórica, creando composiciones que invitan a la reflexión y al diálogo entre lo personal y lo universal.





Detalle de *Ímpetu de vivir*



Detalle de *Ímpetu de vivir*

VICTORIA RAMÍREZ Y PATRICIA FLORIDO

Persiguiendo un antes de que sólo quedara encima de

Arcilla polimérica, yeso, silicona y objetos variados sobre mesa de planchar, dimensiones variables. 2025

Los trastornos de la percepción pueden ser una secuela neuropsicológica del daño cerebral adquirido o la demencia. La “agnosia visual” es la incapacidad de reconocer elementos familiares, como objetos comunes, mediante el sentido de la vista.

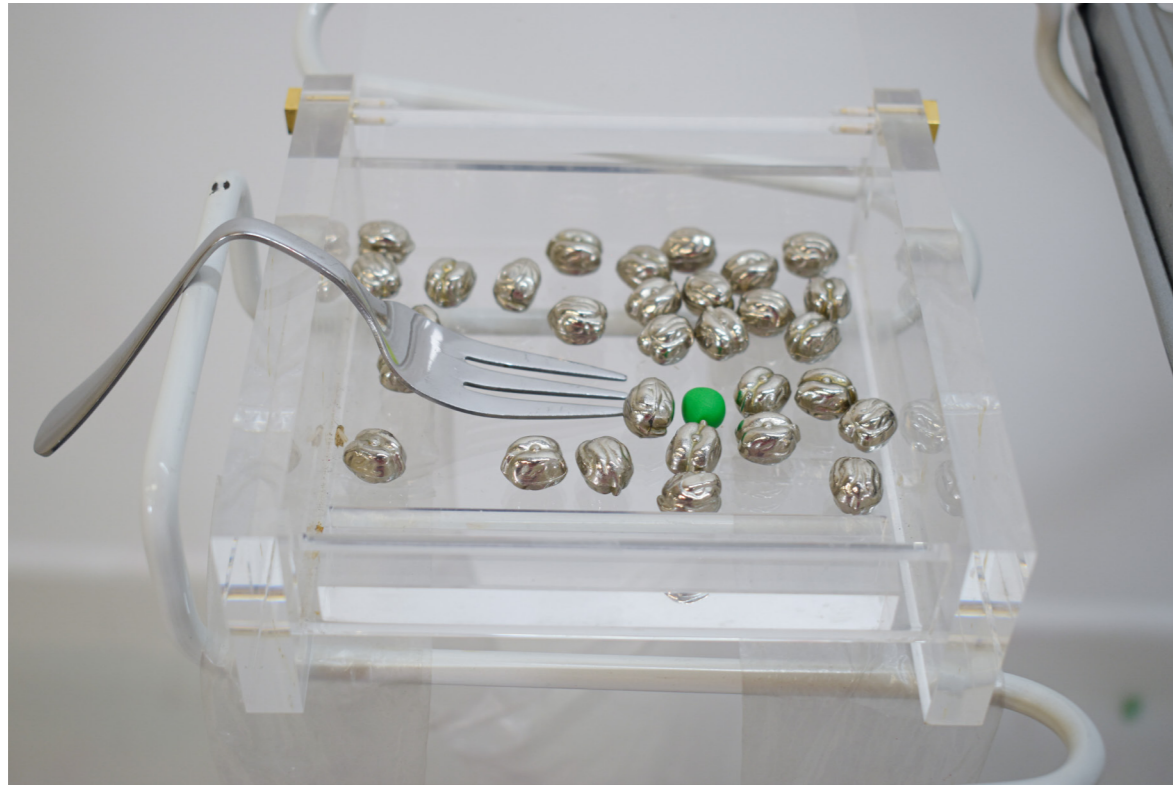
Persiguiendo un antes de que sólo quedara encima de (2025), investiga las agnosias visuales a través de una instalación escultórica contextualizada en la hora del desayuno. Esta idea nace a partir de la visualización de un vídeo que muestra cómo interactúa una persona con agnosia visual en una rutina cotidiana, que se convierte en un desafío diario. Con la obra se pretende acercar al espectador a la confusión que sufre una persona con agnosia visual, a través de la yuxtaposición de elementos descontextualizados y deformación de la realidad.

Sobre las artistas

Victoria Ramírez (Málaga, 2004) y Patricia Florido (Málaga, 2004) son estudiantes de último curso de Bellas Artes en la Universidad de Málaga. Han participado en exposiciones colectivas como *Nikelao* (2022) en la Casa de Juventud de Alhaurín de la Torre; *I, II y III Jornadas de Color Pigmento* (2023-2025) en el Centro Cultural Santa Clara, Antequera; *Esfervescentes* (2024) en La Casa Amarilla o la *I Subasta de la Facultad de Bellas Artes de Málaga* (2024). Estrenan su pieza escénica *Soy una feria* (2025) en el Festival de Escena Viva Autóctonxs en el Teatro del Soho, con la que ganan el segundo premio de artes escénicas del concurso *MálagaCrea* (2025). También colaboran con Elisa Ogalla en el Ciclo de poesía *Costumbres* (2025) en el Museo Thyssen de Málaga y trabajan como ayudantes de dirección en *La Obra del Mar* (2025) de Alessandra García.

En su obra juegan con la palabra y el cuerpo desde la apropiación y resignificación para generar nuevos discursos que exploran las identidades de género y lo autóctono, investigando siempre nuevas técnicas, materiales y disciplinas. Sus imágenes poéticas van siempre marcadas por una actitud gamberra con ironía y humor.





Detalle de *Persiguiendo un antes de que sólo quedara encima de*



Detalle de *Persiguiendo un antes de que sólo quedara encima de*



Detalle de *Persiguiendo un antes de que sólo quedara encima de*



Detalle de *Persiguiendo un antes de que sólo quedara encima de*



Small text label on the wall, possibly providing information about the artwork.



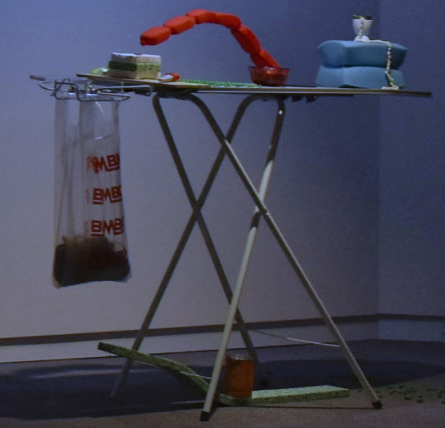


De Benditas Destrezas

Una mirada artística a la...

Comisariado por Pal...

- Angela de Alb...
- Ani Jiménez
- Enrique Carvajal
- Eugenia Castillo
- Gloria Arranz
- Helena Marqués
- Marina Martínez
- Mayal
- Patri Florido
- Vito Ramírez





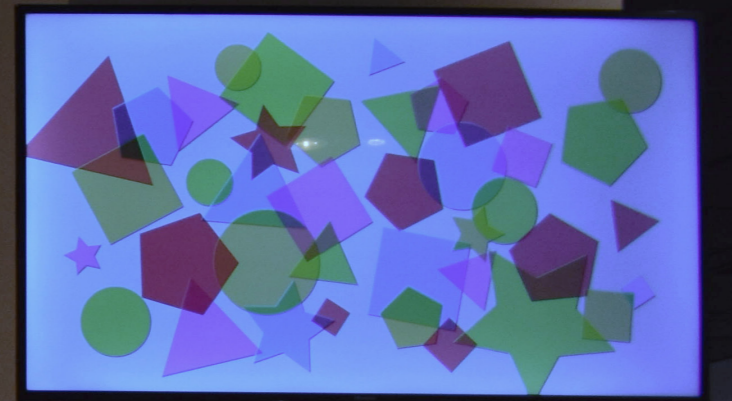


De Dendritas y Destrezas

Una mirada artística a la neuropsicología

Comisariado por Pablo Mercado

Angela de Alba
Ani Jiménez
Enrique Carvajal
Eugenia Castillo
Gloria Arranz
Helena Márquez
Marina Martínez
Mayal
Patri Florido
Vito Ramírez





Entender el cerebro
Cómo actúa la neuropsi...



La muestra *De Dendritas y Destrezas* formó parte de la exposición *ENTENDER EL CEREBRO: CÓMO ACTÚA LA NEUROPSICOLOGÍA*, exhibida en la Sala de Ámbito Cultural de El Corte Inglés de Málaga del 23 de enero al 27 de marzo de 2026, con motivo de la XXII edición del ciclo Encuentros con la Ciencia.

Además de la muestra artística, la exposición contenía material científico y 16 paneles informativos sobre neuropsicología elaborados por doctorandas en Psicología. Estos paneles abordan la historia de la neuropsicología como ciencia, la definición de su objeto de estudio y sus principales campos de aplicación profesional: el envejecimiento y las demencias como el Alzheimer, el daño cerebral adquirido (por ictus, tumores cerebrales, traumatismos...) y la neurodiversidad (autismo, TDAH y altas capacidades intelectuales).

Los paneles informativos están disponibles para su consulta y descarga gratuita en el siguiente enlace: <https://hdl.handle.net/10630/45418>





AGRADECIMIENTOS

Al alumnado de Psicología por su valioso asesoramiento en la creación de las obras: Alejandro Roset Angulo, Alejandro Trujillo Pérez, Alessandro Pellegrinetti Martín, Alicia Montiel Ávila, Blanca Lucía Rodríguez Ayala, Elena Silva Utrera, Guadalupe Moreira Larrosa, Indara Rodríguez Naranjo, Leticia Calero Aguado, Manuel Perea Gómez y Noelia María Moscoso Durán.

A Marta Peláez Ortigosa y Eva Perujo Jiménez por su apoyo en la difusión.

A los centros y profesionales colaboradores: Fundación Héroes, Centro Terapéutico de Alzheimer Neurodemfa, ADACEMA (Asociación de Daño Cerebral Adquirido de Málaga), ITIPA y Fundación A.P.A-Andalucía.

A los Dres. Enrique Viguera y Ana Grande (Encuentros con la Ciencia) y a la Sala de Ámbito Cultural de El Corte Inglés por confiar en nuestro proyecto.

