

VERITABLEMENT VETEMENTS

MARÍA FERNÁNDEZ ORTIZ



SALA DE EXPOSICIONES
FACULTAD DE BELLAS ARTES
UNIVERSIDAD DE MÁLAGA



FACULTAD DE BELLAS ARTES
UNIVERSIDAD DE MÁLAGA



UNIVERSIDAD
DE MÁLAGA

COMISARIADO
Blanca Montalvo
Alicia de la Fuente

TEXTO
María Fernández Ortiz
Alicia de la Fuente
Natalia Cardoso

IMÁGENES
María Fernández Javier
Artero Alberto Cajigal

**Sala de Exposiciones de la
Facultad de Bellas Artes de
la Universidad de Málaga.
9 de junio al 8 de julio de
2022.**

PRODUCCIÓN
Carlos Miranda
Blanca Montalvo
Javier Artero
Alberto Cajigal

MODELOS
Lucía O'Brien
Adrian Escribano
Kike Res Patricia
Collado Natalia
Cardoso Andrés
Richarte María
Martinez Eduardo
Urdiales Alberto
Ortiz Marta Pozas

DISEÑO
Natalia Cardoso
María Fernández

EDITA
Universidad de Málaga. 2024

ISBN 978-84-1335-479-8

Publicado en abril de 2026



Esta obra está sujeta a una licencia Creative Commons: Reconocimiento - No comercial - (cc-by-nc):
<https://creativecommons.org/licenses/by-nc/4.0/deed.es> Esta licencia permite a los reutilizadores distribuir, remezclar, adaptar y desarrollar el material en cualquier medio o formato únicamente con fines no comerciales y siempre que se otorgue la atribución al creador.



INDICE

TEXTOS

María Fernández Ortiz,
Percepciones y Apuntes. 4

Alicia de la Fuente,
Proposiciones Verdaderas. 17

Natalia Cardoso,
*Suturas Performativas para una
Práctica del Acercamiento.* 40

OBRA

Serie de *Vestidos para hacer la
cucharita.* 7

Serie de *Camisa Abrazo.* 11

Serie de *VERITABLEMENT
VETEMENTS* 20

Serie de *Pantalones grupales.* 27

Serie de *Pantalones pegados.* 32

Serie de *Camisa Mochila.* 39

Serie de *Chaquetones para el
compadreo.* 48

INSTRUCCIONES PARA REALIZAR UNA PRENDA PARTICIPATIVA

Indice. 47

Vestido para hacer la cucharita. 48

Camisa abrazo. 48

VERITABLEMENT VETEMENTS. 48

Pantalones grupales. 49

Pantalones pegados. 49

Camisa mochila. 49

Chaquetones para el compadreo. 50

Suplementos. 51- 52



PERCEPCIONES Y APUNTES

María Fernández Ortíz

Creo que, para empezar a comprender el proyecto y su forma, debo de comentar unas de mis percepciones frente a la ropa. Esta se entiende como una máquina que se activa y se desactiva. Es decir, si la funcionalidad de la ropa es ser puesta por una persona, entendemos que cuando alguien viste una prenda está haciendo su funcionalidad, la máquina esta activada; cuando no está siendo llevada o puesta en una persona, no está haciendo su funcionalidad, se encuentra desactivada.

Dentro de su estado desactivado la podemos encontrar en dos modos: en “activación inmediata” y “activación no inmediata”. Puede parecer contradictorio que dentro de su estado “desactivado” se encuentre la palabra “activación”, pero es que la ropa, aunque no se esté usando, puede encontrarse dispuesta para cogerla. En su estado de “activación no inmediata” la prenda se encuentra en estructuras y formas que pueden ser: el cubo de la ropa sucia, el montón de ropa que se deja encima de la silla, en la lavadora, en el tendedero o para planchar; estados donde la ropa se encuentra a la mano, pero no dispuestas para realizar su funcionalidad específica. En su estado de “activación inmediata” los dispositivos en los que se encuentra la ropa puede ser: sobre una percha, un burro, colgada o doblada dentro del armario; estados donde la ropa se encuentra a la mano y sí dispuestas para realizar su función.

Contar mi forma de entender esta característica de la ropa me parece importante, puesto que una parte esencial del proyecto son las Prendas Participativas, las cuales se muestran en la exposición entre el estado “activado” y el estado de “activación inmediata”. Estas Prendas Participativas, elaboradas con ropa de segunda mano, las entiendo como máquinas que activan relaciones determinadas entre personas mostrando acciones y gestos que remiten a distintos vínculos interpersonales. Asimismo, este proyecto implica otras piezas que son vídeos, dibujos y etiquetas que sirven para indagar en la forma activada de las prendas. Se presenta con un carácter que prima la intimidad, mostrando una serie de acciones cotidianas que habitualmente nos pasan desapercibidas pero que aquí construyen el discurso alegórico con el otro.

Puesto que estamos acostumbrados a orientar nuestros actos a un propósito ya establecido, se trata de desvincularlos de la naturalización del gesto mediante la acción de vestir y desvestir para incorporar otras proposiciones: transformándolos, inventándolos y alterándolos, aportando otras formas, resignificando las relaciones con el otro, la prenda y el género. La comprensión de la Prenda Participativa supone involucrarse y experimentar ya sea física o mentalmente, mediante un proceso abierto de descubrimiento inmanente a la realización de un acto, mientras se construye el discurso con el otro. Se crea un lugar cuya condición nos hace sentirnos similares y a la vez diferentes, donde nos encontramos familiares pero distantes.

Se da una hibridación entre el desarrollo de las percepciones que construimos a lo largo de nuestra vida

respecto a los vínculos y relaciones con otros individuos, junto con las percepciones que construimos sobre nuestra identidad en base a la vestimenta. Son los vínculos con los demás los que van conformando nuestra identidad como personas y cómo actuamos ante ello, ya sea cuando decidimos cómo nos vestimos o cuando decidimos cómo nos relacionamos. Muchas veces el vínculo que creamos con la ropa que nos ponemos, que podemos cambiar, guardar o elegir cada día, es muy parecido al que creamos con las personas, aunque la ropa son cosas y las personas no. Así con mis Prendas Participativas quiero hacer visibles relaciones de ayuda, poder, cariño, afecto, violencia, etc. que ocurren entre las personas cuando nos tratamos como si fuéramos cosas.

El montaje en la sala ha sido parte fundamental para el acabado final de las obras, puesto que se piensa en el espacio como zona de trabajo donde dialogan las piezas y termina de entenderse el contexto de estas. Así, la exposición establece reminiscencias a la idea de una tienda de ropa donde se encuentra las prendas expuestas en perchas, dando hincapié al estado “activo” y al estado de “activación inmediata” de estas. Así pues, las Prendas Participativas se disponen en la sala con estructuras de perchas a una estatura media y mostrando su volumen para que el espectador/participante pueda: por un lado, compararse espacialmente con la Prenda Participativa y de esta forma vestirse mentalmente con ella, participando en su estado de “activación inmediata”; y por otro lado, al disponerse de esta forma da pie a descolgarla de la percha para participar en su estado de “activación”. Además, el gesto de probarse las diferentes prendas, descambiarlas, quitárselas y ponérselas es el mismo que se da entre los vínculos que se crean actualmente.

En el proceso, formas de trabajar como la realización de vídeos y dibujos han sido fundamentales para su desarrollo. El ensayo-error con los vídeos fue importante para captar la forma en la que me interesaba que se mostraran las Prendas Participativa, permitiéndome estudiarlas en otras formas como en dibujos y fotografías, las cuales acompañan a las Prendas Participativas en soportes como etiquetas. Esto puede observarse en las piezas de “Etiqueta para Camisa Abrazo”, “Etiqueta para Prenda Participativa VERITABLEMENT VETEMENTS” y “Etiqueta de mecanismo para soportar/aguantar a una persona”. Algunos de estos dibujos se desplazan a la sala en un formato mural, pues me interesaba que la prenda dibujada tuviese las mismas proporciones que la Prenda Participativa a la que hacía referencia para así hacer más intuitiva la forma de compararse mentalmente con ella. Todas estas etiquetas, dibujos y vídeos, no hay que entenderlos como unas instrucciones al uso, sino como apuntes para orientar al espectador/participante en la forma de activar la Prenda Participativa.

De igual manera, en este catálogo se disponen los elementos que aparecen en él para que la Prenda Parti-

cipativa y su funcionalidad se comprenda. Este es construido como un libro de apuntes, revista de patrones y revista de moda para que cuando quien lo lee llegue al final, entienda y pueda construir una Prenda Participativa.

Quiero hacer hincapié en que, si bien es cierto que el "proyecto artístico", como tal, está conformado por todas estas piezas, la "obra final" acontece en el tiempo y en el espacio que se produce cuando se activa la Prenda Participativa. Esta es solo una herramienta que pongo a disposición del espectador/participante para que piense, elabore y cree su propia disposición. Y pueda, por tanto, pensar en las formas de crear y tratar relaciones con las personas.





— VERITABLEMENT VE
— VERITABLEMENT V

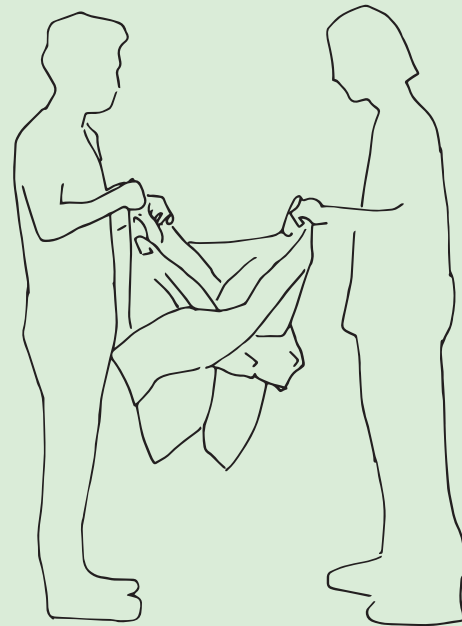
2

CAMISA ABRAZO

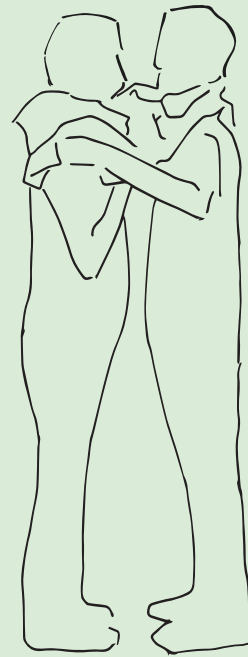


Serie de *Camisa Abrazo*. Realizada con dos camisas vaqueras. Ambas llevan un cierre de abotonadura a presión en la parte central delantera y dos bolsillos con tapeta a cada dalo de la misma parte. Misma abotonadura a presión para el puño de las mangas.

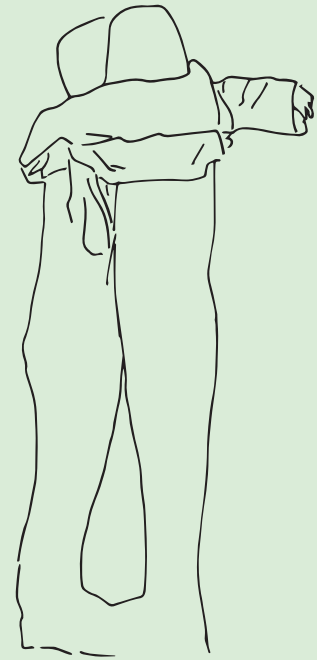
Mecanismo para dar / recibir abrazo.



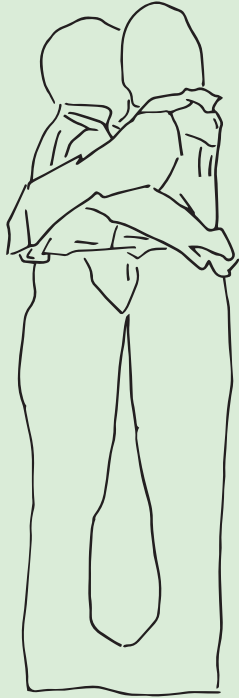
Desbrochar botones



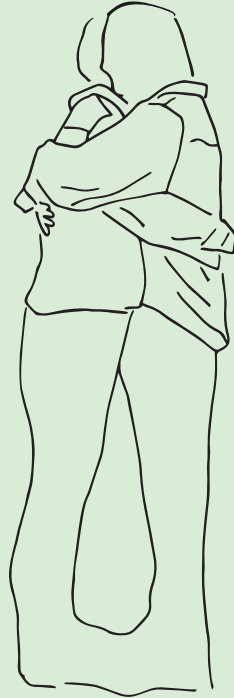
Meter cabeza



Meter Brazos
(conveniente ayudarse
el uno al otro)



Bajarsela/Colocarla bien
(Conveniente ayudarse mutuamente)



Abrazarse el tiempo
que se quiera

Desvestirse



*Prenda Participativa Camisa Abrazo y 41 etiquetas para
Camisa Abrazo.*

*Dos camisas vaqueras tamaño XL, perchas, tubo metálico,
cadenas y 300 x 10 cm de fotografía en papel, 2022.*



www.zzaria.com



Very mild process



Handwash



Do not iron



Do not tumble dry

! Do not use fabric conditioner



Nombre del producto:.....Camisa abrazo
Tamaño:.....Dos camisas XL
Composición:.....Vaqueros

MENTS _ VERITABLEMENT V



www.zzaria.com



Very mild process



Handwash



Do not iron



Do not tumble dry

! Do not use fabric conditioner

Nombre del producto:.....Camisa abrazo

Tamaño:.....Dos camisas XL

Composición:.....Vaqueros



www.zzaria.com



Very mild process



Handwash



Do not iron



Do not tumble dry

! Do not use fabric conditioner

Nombre del producto:.....Camisa abrazo

Tamaño:.....Dos camisas XL

Composición:.....Vaqueros

MENTS _ VERITABLEMENT VETE

PROPOSICIONES VERDADERAS

Alicia de la Fuente

Una propiedad del lenguaje de las matemáticas es su precisión, no contiene ambigüedades y no hay duda de que es correcta. Una proposición matemática es una oración que afirma o niega algo. Puede ser verdadera o falsa, pero no al mismo tiempo. Esta dualidad booleana, me recuerda las Prendas Participativas: siempre son verdaderas, ya estén siendo activadas por los cuerpos en la pantalla o el papel, o bien reposen colgadas en espera de su activación.

María Fernández nos habla desde una honestidad verdadera: es por eso que toda la exposición tiene este carácter íntimo, sobrio, contenido y a la vez espectacular. Parte del fracaso de lo ya dado. De la imposibilidad de la vestimenta a su alcance para establecer vínculos nuevos que vayan más allá de la identificación superflua con el otro, o la colaboración con lo que Inés Dussel llama régimen de apariencias. Fernández hace corpórea, física, esta identificación, y así libera lo gestual de parte de su conocimiento aprendido supeditado a la maquinaria productora de identidades. Lo verídico y lo verdadero, el original y la copia, lo real. Sabemos que lo que tienen de simbólico la marca, y la firma, prima muchas veces frente a la calidad de la propia producción. El poder identitario que ésta confiere parece tener más valor, que el hecho de si está bien confeccionada o cumple con éxito su función. María Fernández, con su obra, se ha desapegado de las connotaciones sociológicas ligadas a cada prenda ya existente, y nos convida a circular junto a ella hacia los límites entre la fascinación por la infinitud de combinaciones de elementos textiles que cubren el cuerpo de los humanos, que llamamos vestimenta, y lo que puede encontrarse en el estado intermedio entre estar vestido y no estarlo. VERITABLEMENT VETEMENTS es un entorno en construcción, un probador, en su sentido clásico pero no estricto, donde las políticas y las estéticas del cuerpo se encuentran con lo lúdico .

Los vídeos y dibujos de María serían el espejo en el probador. La mirada devuelta desde el otro lado, donde las prendas que esperaban en reposo cumplen ahora un propósito que está por descubrir. En los vídeos aparecen personas pero, como en los dibujos, su identidad no llega a desvelarse: han prestado su cuerpo y sus movimientos, una gestualidad que Fernández selecciona con cuidado; marca, separa, recorta, junta los pequeños movimientos, como se hace con las piezas del patrón de una prenda. Esta búsqueda que María Fernández hace del gesto me hace pensar en los trabajos de la artista Tere Solar (Foreing office) o el colectivo Alegría y Piñero (Neumas) quienes intentan capturar gestualidades en el barro o imprimir sílabas en yeso. Importa lo que tiene de antropológico el movimiento implicado en una tarea tan humana como la de producir lenguaje ya sea a través del habla, las señas o el vestir .

Los sujetos que aparecen en sus vídeos se neutralizan después de una larga intervención de suaves movimientos que fuerzan los cuerpos a encajar. La necesidad de acompañar gestos aparece como una experiencia estética de comunicación para los participantes y es posible gracias a que los sujetos quedan liberados de la responsabilidad de dar sentido a su apariencia. No necesitan expresar ni sentir nada, ni mucho menos ser coherentes; se ponen a disposición de la acción para convertirse, junto con la prenda en meros símbolos. Los minúsculos, firmes, suaves, lentos, decididos o tímidos gestos son el secreto que Fernández nos revela con cierto gusto voyeur. Se enlazan en una danza mínima y poco a poco descubrimos la gestualidad que envuelve la acción de vestirse y desvestirse.

El artista austriaco Franz West contó en una ocasión cómo una vez observando un lienzo de Cy Twombly se fijó en las marcas gestuales de formas circulares sobre el lienzo. Influido por Wittgenstein, quien consideraba que la música podía describirse a través de gestos, se le ocurrió interpretar el trabajo de Twombly y terminó haciendo de manera experimental la materialización de un baile sin coreografía y sin música, como una pantomima. Así surge en los años 80 su serie *Adaptives* con la que —como en gran parte de su trabajo— West deseaba trascender la barrera entre artista-obra-público y concibe unas piezas con las que se puede interactuar. Sus obras se activan tocándolas y poniendo atención en la gestualidad que éstas sugieren. La morfología concreta de cada una de ellas exige una movilidad también concreta, y esta movilidad es a su vez una multiplicidad de movilidades, tantas como individuos se animan a alzarla, balancearla, vestirla, sostenerla o atravesarla. Cada cual, con su tendencia particular a acoplarse a ciertas posturas o formas, a interpretar arquetipos. Un chiste del gesto que es a la vez un homenaje, como en el fondo toda sátira .

Cada pareja o grupo de prendas que forman parte de la exposición en la que nos encontramos está confeccionada para que se establezca un vínculo que no podría hacerse de otra manera (vestido-vestido, falda-jersey, pantalón-camisa) María fuerza el código para que existan la comicidad y la complicidad necesarias. Las personas participantes —obedientes— comienzan y terminan la acción, que sin necesidad de giros bruscos se torna a menudo cómica, erótica o al menos sensual. El humor de Fernández es socarrón y cercano, pues es necesaria una profunda identificación con lo que se mira y sus Prendas Participativas, sin duda consiguen que nos reconozcamos en los signos y arquetipos que suscitan, al tiempo que hacen aflorar una leve sonrisa. Como una anécdota escuchada incontables veces pero que, como en el

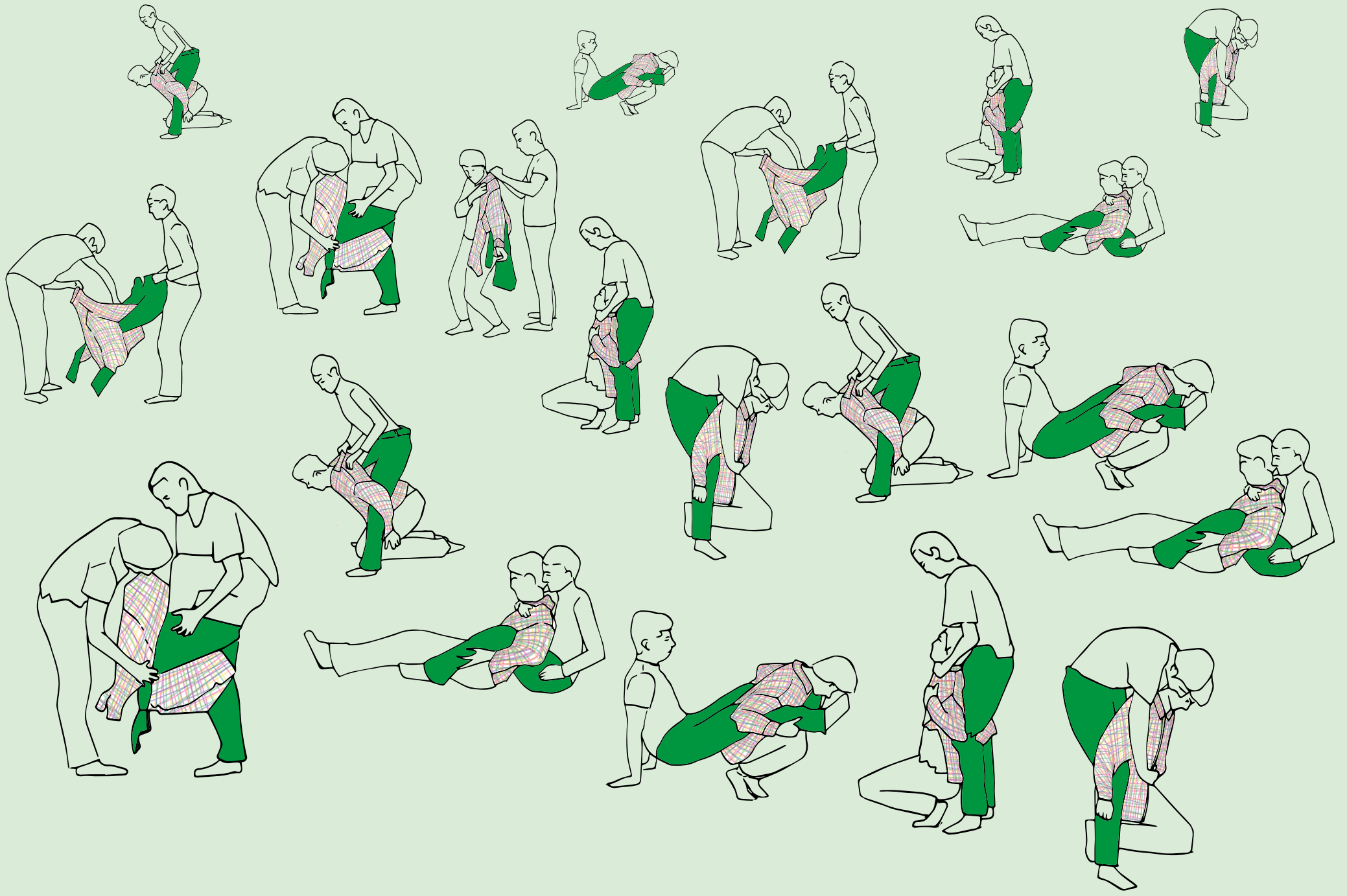


3

VERITABLEMENT VETEMENTS



Serie de *VERITABLEMENT VETEMENTS*. Realizada con un pantalón vaquero verde, con cinco bolsillos tradicionales, cierre de cremallera y botón, y cinturilla con cinco trabillas. Una camisa a cuadros de colores a juego con el pantalón, esta lleva un cierre de abotonadura con ojales en la parte central delantera y abotonadura en puños de las mangas.

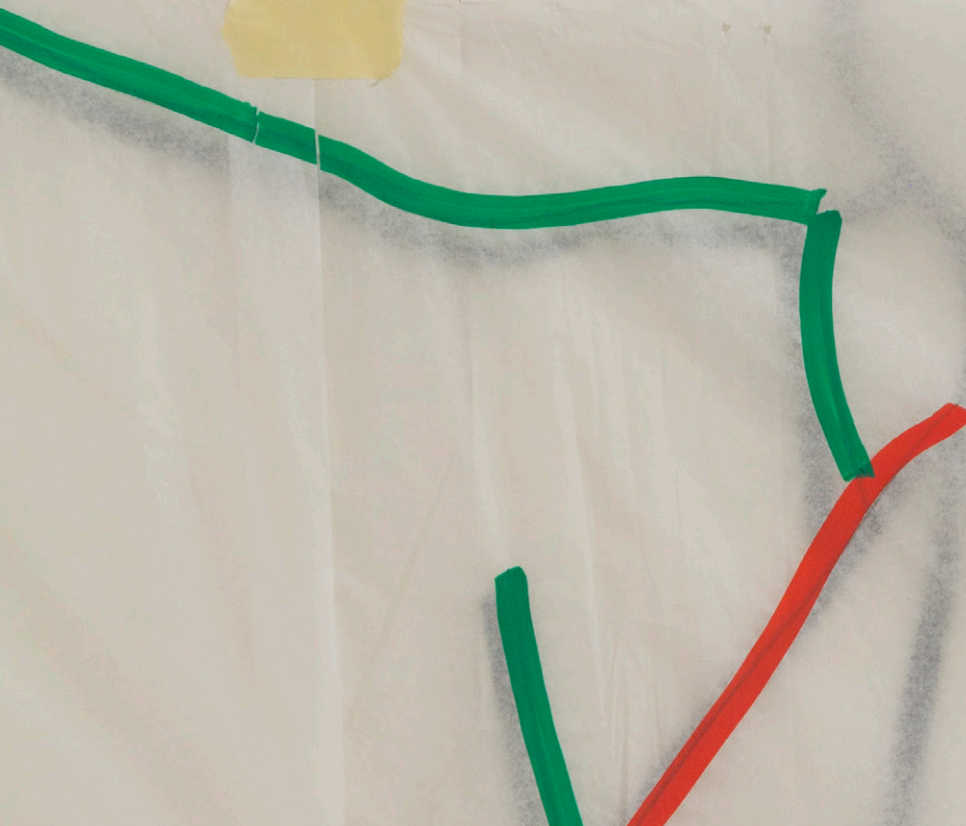
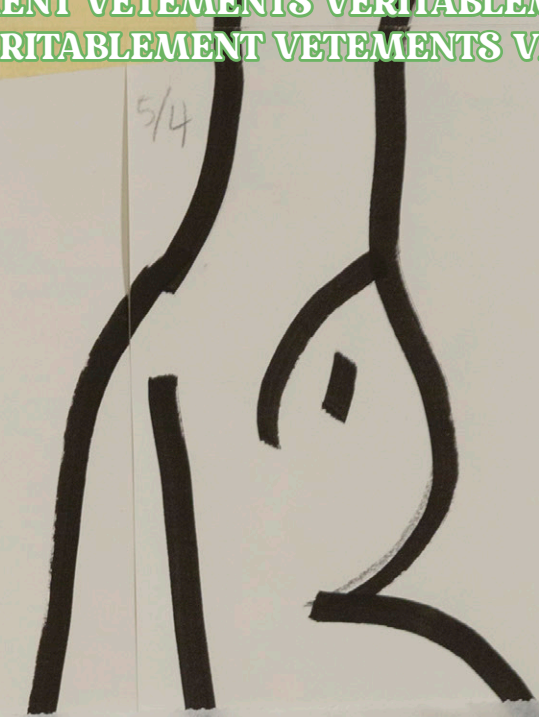


TEMENTS_ VERITABLEMENT VETEMENTS VERITABLEMENT VETEMENTS_ VERITABLEMENT VETEMENTS VERITABLEMENT V
EMENT VETEMENTS_ VERITABLEMENT VETEMENTS VERITABLEMENT VETEMENTS_ VERITABLEMENT VETEMENTS VERITAB

9/4

5/4

5/4



(1)





4

PANTALONES GRUPALES





LEMENT VETEMENTS_ VERITABLEMENT VETEMENTS VERITABLEMENT VETEMENTS_ VERITABLEMENT VETEMENTS VERI
TS VERITABLEMENT VETEMENTS_ VERITABLEMENT VETEMENTS VERITABLEMENT VETEMENTS_ VERITABLEMENT VETEME



Imágenes de Pantalones pegados
Vídeo: 3'51" en bucle, 2022.
Enlace: <https://youtu.be/Gq2K31pGI2E>

Prenda Participativa Pantalones Pegados

Dos vaqueros talla 40 y perchas, 2022

(Detalle)





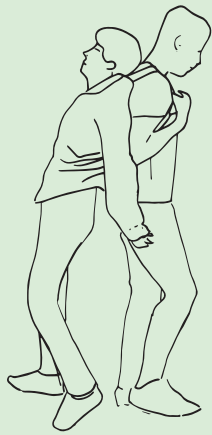
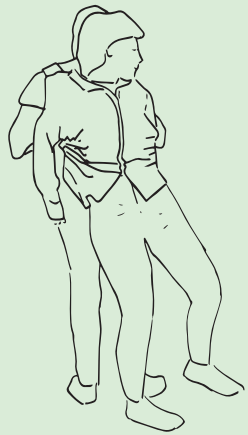
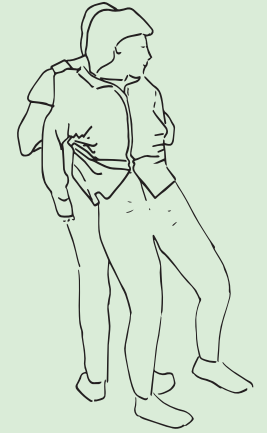
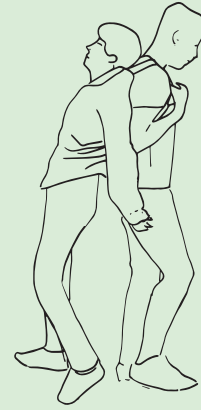
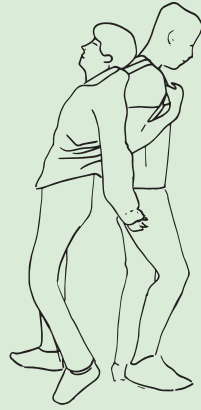
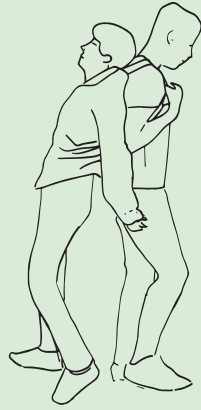


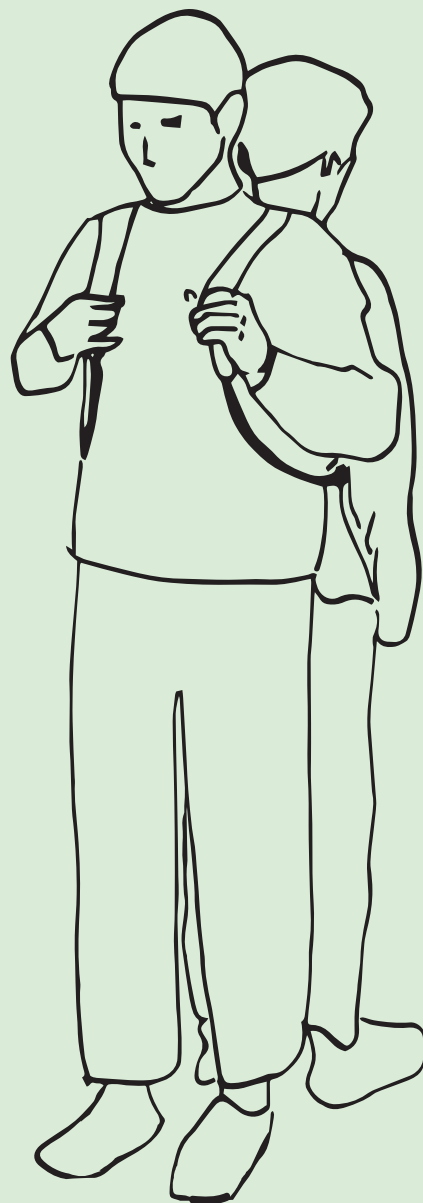
6



CAMISA MOCHILA

Serie *Camisa Mochila*. Realizada con una camisa de lino celeste con un cierre de abotonadura con ojales en la parte central delantera y misma abotonadura para los puños de las mangas. A juego con la camisa, unas asas de mochila que van confeccionadas en los hombros y costados de esta.



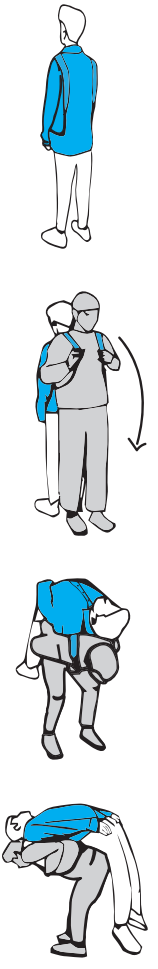


Dependiente, ta

1. adj. Que depende.
2. m. y f. Empleado que tiene a su cargo atender a los clientes en las tiendas.
3. m. p. us. Persona que sirve a otra o es subalterna de una autoridad.



Mecanismo para soportar/aguantar a una persona.



Prenda Participativa Camisa Mochila con etiqueta. Camisa XL con asas de mochila. Delantero y Espalda, 2022.

Etiqueta de Camisa Mochila. Impresión sobre papel 10cm x 42cm, 2022.

SUTURAS PERFORMATIVAS PARA UNA PRACTICA DEL ACERCAMIENTO

Natalia Cardoso

En las recetas de elaboración de la pintura se recogen tres ingredientes fundamentales: el pigmento, el medio y el aglutinante. El primero de ellos es el responsable del tono, del color característico; el segundo es el vehículo para que el pigmento pueda diluirse uniformemente y el tercero es el aglutinante a la superficie. Sin este último, el pigmento se desprende del soporte. Al actuar como como aglutinante, y en una posición aparentemente alejada de una disciplina tradicional como la pintura, María Fernández (Málaga, 1997) se despliega en *Veritablement Vetements*, su primera exposición individual en la Sala de Exposiciones de la Facultad de Bellas Artes de Málaga que ha sido comisariada por Blanca Montalvo y Alicia de la Fuente.

Fernández actúa aquí como el último de los componentes base de la pintura pues nos reúne a los unos con los otros. Evidencia una separación que va más allá de la superficie aunque tenga que ver con el contacto. Su poética personal ha sido confeccionada a lo largo de sus recientes etapas formativas, donde primeramente se encontraba dedicada a aprender sobre lo pictórico. Sintetizó el lienzo como piezas de algodón y llegó a comprenderlos como prendas textiles, cuya escala humana se aleja de lo sublime de las grandes proporciones de la pintura. Más tarde, como una consecuencia lógica, se desplazó hacia la confección de indumentaria al estudiar la Moda como categoría. Encontró razones estructurales vinculantes entre ésta y el Arte Contemporáneo. Llegó a observar que las prendas tienen un alto grado de pregnancia y el cómo se produce la formación de relaciones a nivel social a través de las mismas.

Con una franqueza tan arrebatadora como personal, nos pide entrar en la piel del otro, el otro en su otredad, en los modos en los que generamos los nexos del presente. Parece resonar con la teoría de las Cinco Pielas de Friedrich Hundertwasser. Manifestó la idea de que las pieles que nos envuelven son, ordenadas de forma centrífuga: la epidermis, la vestimenta, la casa, la identidad y la tierra lo que daba lugar así a una observación de lo interior a lo exterior en un trayecto bidireccional de cuidados. Hundertwasser consideraba la ropa como la segunda de las pieles que nos protegen, que nos une a la siguiente.

Fernández se cuestiona si vemos más allá de las etiquetas, las marcas, las ilustraciones y los modos en los que debemos seguir o no las indicaciones sociales. ¿No tiene que ver una marca con marcar? Con la propiedad, que designada, me pertenece. En la obra “Etiqueta de prenda participativa” se observa una secuencia vertical de siluetas con las instrucciones formales del uso de la prenda. Estas instrucciones que se aprecian, así también, en “Dibujos tamaño natural de prenda participativa”, funcionan como una suerte de órdenes esterilizadas a escala humana -de nuevo-; cuya superposición de capas revelan contornos, movimientos y prendas. El parecido con un desalentador manual de montaje de Ikea es más que razonable. Salvando las distancias a través de ese trazo de carácter imperfecto y la superposición entre papeles y cinta adhesiva; otra unión multicapa que se manifiesta en las propias paredes a las que se encuentran soportados los dibujos.

Unas órdenes para manifestar una serie de relaciones que articulan, además de procesos de individualidad y género como ocurre en la “Camisa mochila con etiqueta”, donde un individuo tratará de soportar la carga del otro. Así como en “Vestidos para hacer la cucharita”, donde es probable que un individuo masculino cisgenero pueda sentir (o no) la incomodidad de salir del patrón de conducta y del código de vestimenta. No sólo por ser contenido y cuidado, como también por colocarse una prenda atribuida a lo femenino.

¿Es la exposición una tienda? ¿Estamos en una tienda low-cost? ¿Son las relaciones que establecemos como la *fast fashion*? ¿Es la moda tan líquida que nos diluye con ella? ¿Están anticuados la deceleración y el cuidado de lo interpersonal? ¿Es lo nuevo enemigo de lo bueno, de lo lento, de la yuxtaposición de capas de tiempo y atención? ¿No nos apela la soledad colectiva?

Las obras que se muestran son en su mayoría de carácter participativo. Más que tratarse de una activación maquinal de las piezas -fría, distante, impersonal-, parece conjugar de un desdoble performativo entre artista-obra-espectador. Si se tiene la oportunidad de relacionarse a través de ellas con otra, u otras personas, se acaba por comprender que el proceso es simultáneo. Según las personas, las elecciones de la prenda generan una serie de dificultades y acciones siempre distintas. Se determina con claridad la estrategia a seguir para inducirnos a entrar en esos envoltorios, no sin obstáculos, que nos obliga a determinar posiciones. Una vez insertados los cuerpos dentro de ellas, se revelan tanto las incomodidades como las proximidades entre sus agentes actantes. La armonía se puede desvelar en las acciones, en el tratamiento y los movimientos como en el video de “Veritablement Vetement”. Como unas coreografías ignoradas sobre nuestras uniones personales, tanto individuales como colectivas. Las acciones nos obligan a escucharnos ya que nos delatan y exponen desinhibidamente. La contrariedad de los compromisos afectivos.

Una acción que perpetra el crimen de delatar la calidez que encontramos en los otros, se desvela con la participación con la obra “Camisas abrazo”. Nos obliga a rodear al otro, a que el otro nos encuentre entre sus extremidades y a sentir algo tan esencial como el olor de una piel que raramente se toca ni acerca tanto a la nuestra. Esta obra es peligrosamente efectiva y afectiva; carga con la paradoja de resultar muy similar a una camisa de fuerza, empleada para imposibilitar el movimiento y mantener bajo control a determinadas personas como quienes se encuentran internados en centros como hospitales psiquiátricos o cárceles. ¿Hay algo de control, de represión, de violencia o puede haberlos en esos abrazos, en esos vínculos que destapamos? Para que las camisas de fuerza en cuestión sean eficientes, además de usar telas resistentes, las costuras se



CHAQUETONES PARA EL COMPADREO

7

Serie de *Chaquetones para el compadreo*. Realizado con dos chaquetones. Por un lado, chaquetón a media pierna de color kaki con cierre de abotonadura en la parte central delantera y bolsillos laterales. Estilo gabardina mackintosh. Por otro, chubasquero color azul marino con una longitud que llega al muslo, cierre de abotonaduras en la parte central delantera y bolsillos laterales. Estilo tent coat.



Utiliza el tiempo que necesites para:

1. Sujetar la prenda.
2. Vestir a otra persona con la prenda.
3. Realizar el vínculo mientras se crean los movimientos.
4. Desvestir al otro.
5. Dejar la prenda.

Prenda Participativa de *Chaquetones para el compadreo con indicaciones*.
Dos chaquetones talla grande, colgadores de percha y rotulador acrílico sobre papel A3.
Medidas variables, 2022.

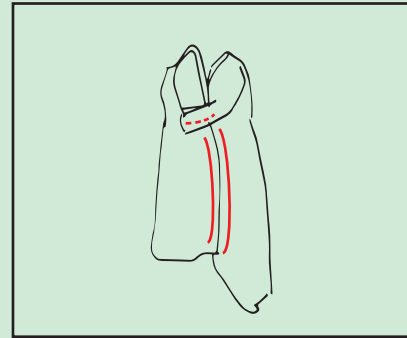
Utiliza el tiempo que necesites para:

- 1. Sujetar la prenda.**
- 2. Vestir a la otra persona con la prenda.**
- 3. Realizar el vínculo mientras se crean los movimientos.**
- 4. Desvestir al otro.**
- 5. Dejar la prenda.**



PRENDAS PARTICIPATIVAS

1 Vestidos para hacer la cucharita



Suplemento 1. Cara A. Color verde.

Trazo:

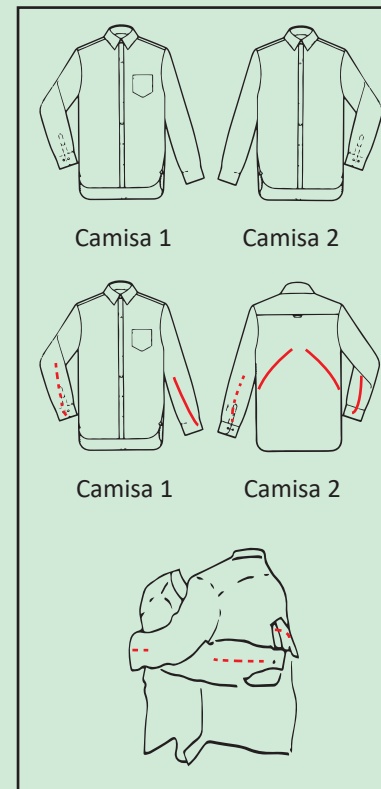


Número de prendas: 2

Género: dos vestidos de la tallas estándar.

Confección: poner los dos vestidos sobre una persona, respectivamente. Hacer la cucharita. Señalar y sujetar con alfileres por donde indica el dibujo, es decir, unir mangas francesas del vestido 2 a la cintura del vestido 1 y la falda delantera de vestido 2 con la falda trasera del vestido 1. Cuando ya lo tengamos sujetos con alfileres, hilvanamos y cosemos a máquina.

2 Camisa Abrazo



Suplemento 1. Cara A. Color naranja.

Trazo:

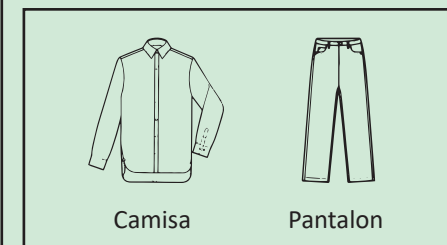


Número de prendas: 2

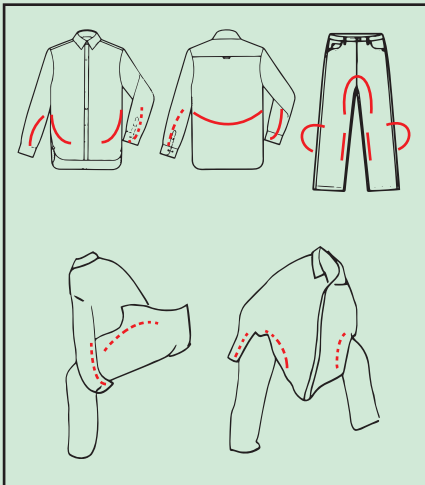
Género: dos camisas vaqueras tallas estándar-grande.

Confección: poner las dos camisas sobre una persona, respectivamente. Darse un abrazo. Señalar y sujetar con alfileres por donde indica el dibujo, es decir, unir mangas de la camisa 1 a la espalda de la camisa 2 y viceversa. Cuando ya lo tengamos sujetos con alfileres, hilvanamos y cosemos a máquina.

3 Veritablement Vetements



PRENDAS PARTICIPATIVAS



Suplemento 1. Cara A. Color verde.

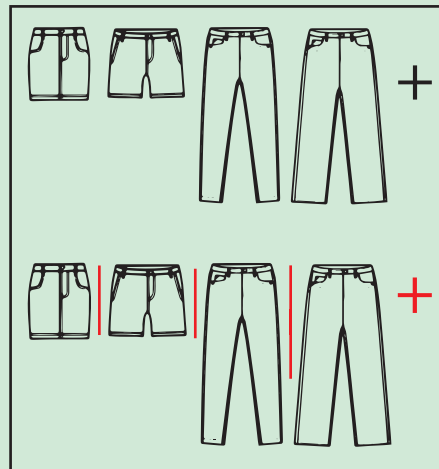
Trazo: 

Número de prendas: 2

Género: una camisa y un pantalón talla estándar-grande.

Confección: poner pantalón y camisa obre una persona, respectivamente. La persona que lleva los pantalones se sube encima de la espalda de la persona que lleva la camisa para realizar el caballito. Señalar y sujetar con alfileres por donde indica el dibujo, es decir, unir la parte del tiro y la parte interna de la pierna con la espalda de la camisa; a continuación, unir interior de las mangas de la camisa a parte bajera externa del pantalón. Cuando ya lo tengamos sujetos con alfileres, hilvanamos y cosemos a máquina.

4 Pantalones Grupales



Suplemento 1. Cara A. Color naranja.

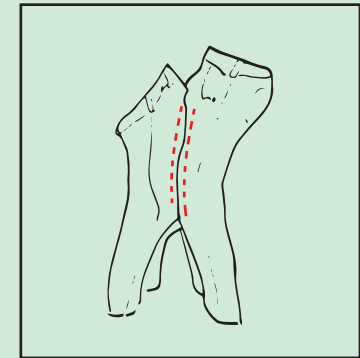
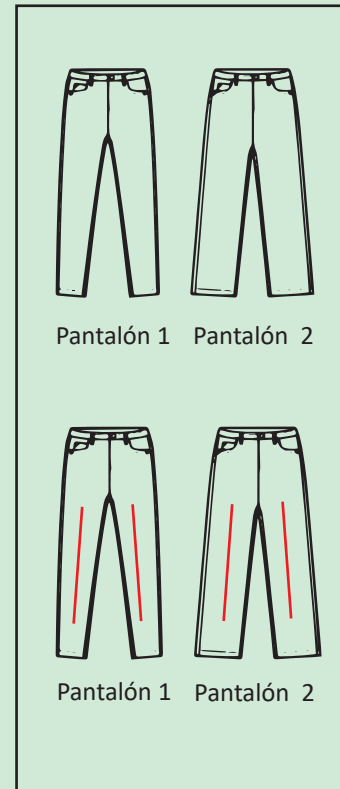
Trazo: 

Número de prendas: 14

Género: Para este caso se han utilizado 14 prendas vaqueras de tallas entre estándar y grande, pero pueden unirse más o menos prendas según le convenga a usted.

Confección: ir uniendo, con costura a máquina, la prenda por el costado de esta, como indica el dibujo.

5 Pantalones Pegados



Suplemento 1. Cara B. Color verde.

Trazo: 

Número de prendas: 2

Género: dos pantalones talla estándar grande.

Confección: se hacen coincidir las cinturillas de ambos pantalones para que estén a la misma altura. Unir, con costura a máquina, la parte frontal del pantalón 1 con la parte frontal del pantalón 2.

6 Camisa Mochila



PRENDAS PARTICIPATIVAS



Suplemento 1. Cara B. Color naranja.

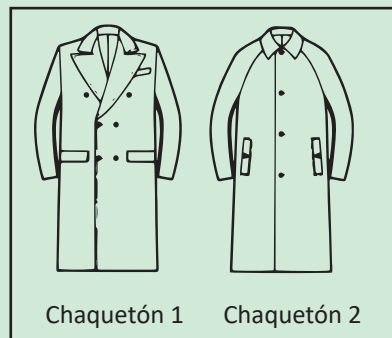
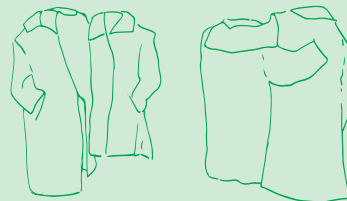
Trazo: 

Número de prendas: 2

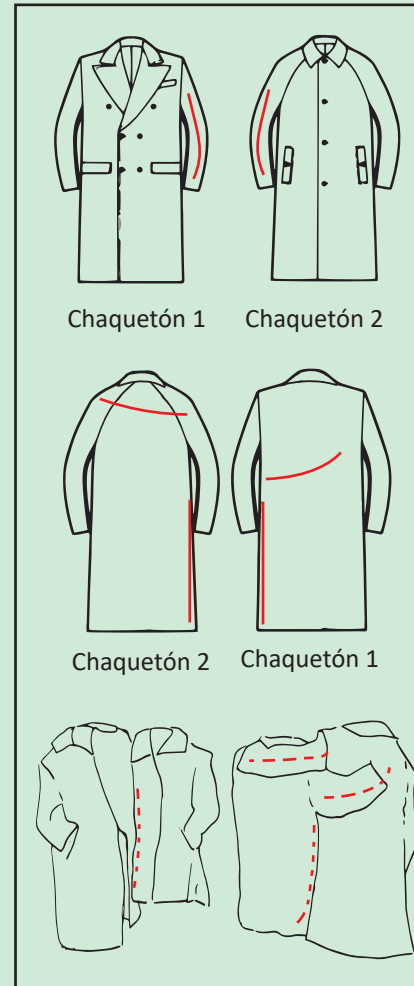
Género: 1 camisa y 1 mochila.

Confección: Descoser las asas de una mochila. Descoser la costura de ambos hombros de la camisa y una parte de cada costado, como se indica en el dibujo. Una vez descosido, en esas aberturas colocaremos las asas de la mochila. Hilvanamos para sujetar y luego costura a máquina y zigzag para reforzar.

7 Chaquetones para el compadreo



Chaquetón 1 Chaquetón 2



Suplemento 1. Cara B. Color verde.

Trazo: 

Número de prendas: 2

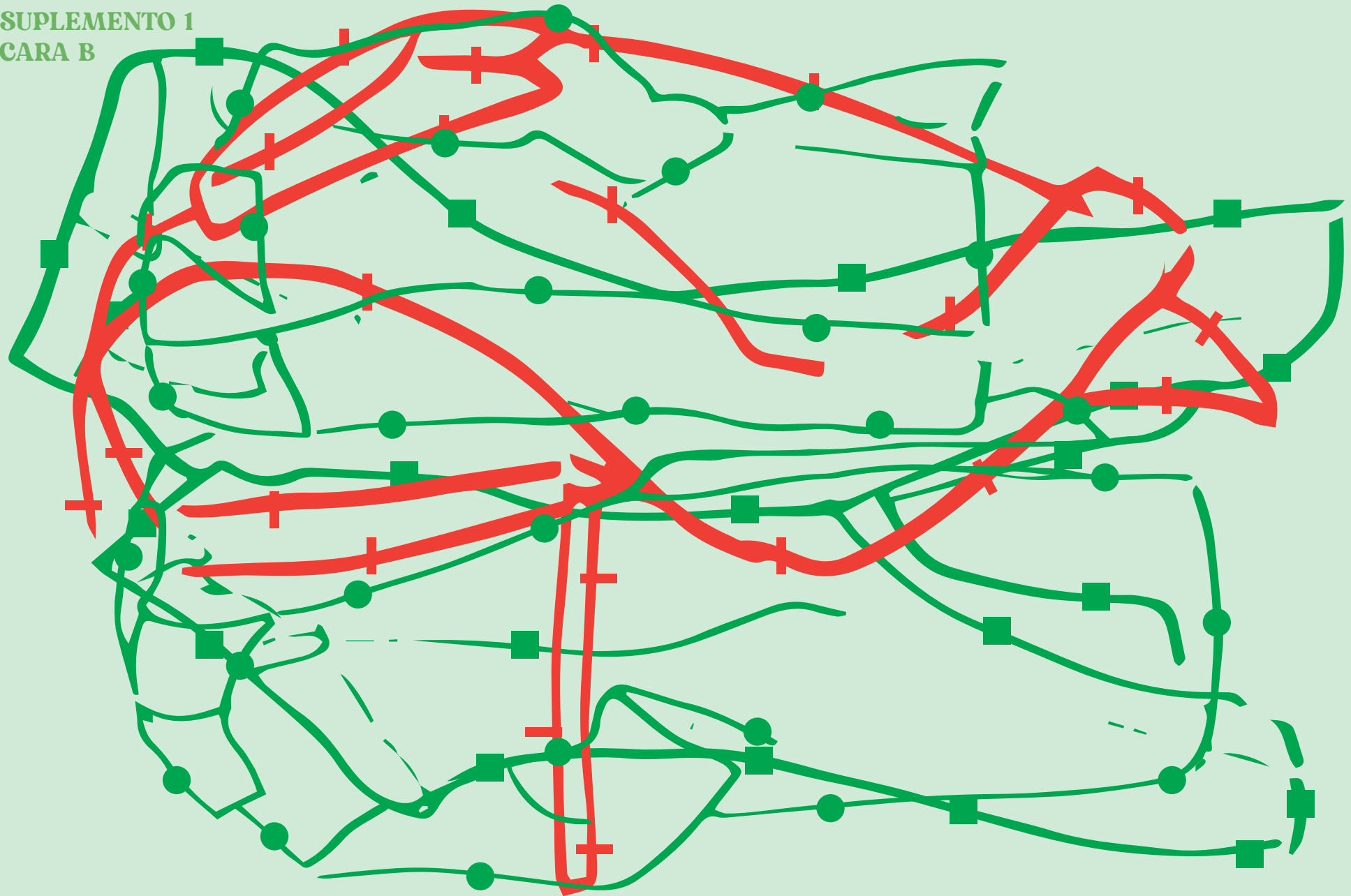
Género: Dos pantalones talla estándar-grande.

Confección: poner los dos chaquetones sobre una persona, respectivamente. Chaquetón 1 pasa la manga izquierda por los hombros de chaquetón 2 y este pasa la manga derecha por la espalda de chaquetón 1. Señalar y sujetar con alfileres por donde indica el dibujo. Cuando ya lo tengamos sujetos, hilvanamos y cosemos a máquina. Es conveniente pasar una costura por la parte del costado que se tocan los dos chaquetones para así reforzar la unión de las prendas.

SUPLEMENTO 1
CARA A



SUPLEMENTO 1
CARA B



ERNESTO FERNANDEZ ORTIZ_2022_ MARIA FERNANDEZ ORTIZ_2022_ MARIA FERNANDEZ ORTIZ_2022_ MARIA FERNANDEZ ORTIZ_2022_ MA
RNEANDEZ ORTIZ_2022_ MARIA FERNANDEZ ORTIZ_2022_ MARIA FERNANDEZ ORTIZ_2022_ MARIA FERNANDEZ ORTIZ_2022_ MA

EMENTS_ VERTABLEMENT VETEMENTS VERTABLEMENT VETEMENTS_ VERTABLEMENT VETEMENTS VERTABLEMENT VE
MENT VETEMENTS_ VERTABLEMENT VETEMENTS VERTABLEMENT VETEMENTS_ VERTABLEMENT VETEMENTS VERTABLE

