

Alcaide

Americo Martín:

Con mi soluno te envío una caja con parte de las piezas de una de las Cuevas Sepulcrales de Alcaide, y las fichas relativas a tales piezas. También las tablas de clasificación de los ajuares de Alcaide por lugar de los hallazgos y clasificadas por materiales. Igualmente te envío el borrador de lo que yo tengo hecho de la megalópolis. Todo ello es para lo siguiente:

Adenda documental

Museo de Málaga

(Fondo documental: archivo Pablo Solo de Zaldívar)

En la presente **adenda** recogemos sólo una selección de los documentos depositados en el Museo de Málaga (Palacio de la Aduana) procedente del archivo de Pablo Solo de Zaldívar quien fuera Delegado Provincial de Málaga de Excavaciones Arqueológicas en 1965 y primer Conservador de la Cueva de Nerja. Además, Solo de Zaldívar era excelente dibujante y colaborador de Simeón Giménez Reyna, lo que, unido a su preocupación por la conservación de documentos y cartas, nos permiten conocer algunos datos inéditos o mal conocidos de las circunstancias del descubrimiento y de los antecedentes de la investigación de la necrópolis de Alcaide. Especialmente nos ha interesado los intentos de Simeón por realizar una memoria final sobre Alcaide. Evidentemente, nuestra aportación, realizada al hilo de la publicación de esta monografía, no pretende agotar las posibilidades de dicho archivo, todo lo contrario, creemos que sirve para incentivar futuras investigaciones sobre Solo de Zaldívar y sobre la labor por la arqueología y la prehistoria que realizó durante años en la provincia de Málaga.

SANATORIO NTRA. SRA. DE LOS REMEDIOS
CARRERA. 13-15 ANTEQUERA TELÉFONO 382

FRANCISCO GIMÉNEZ REYNA
APARATO DIGESTIVO Y CIRUJANO

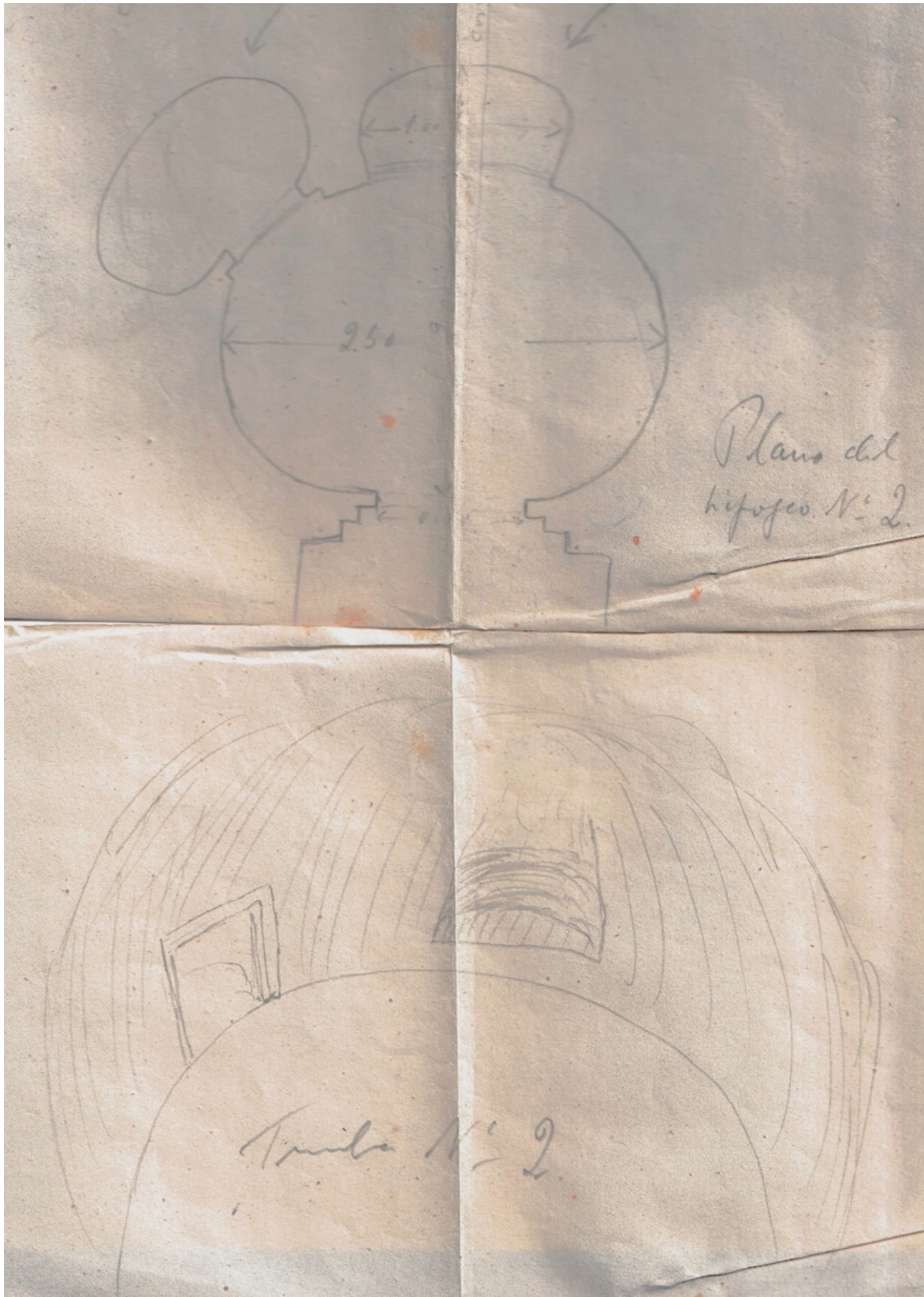
~~ISIDRO MONTORO NAVARRO~~
GINECOLOGÍA Y PARTOS

O Do Simón:

Querido hermano aquí el propietario de la finca Alcaide, donde se han hallado las "tumbas" cuyas fotos nos enseñaron aquí. Hemos acordado que el miércoles que viene, día temprano (8 de la mañana o antes) saldremos en coche auto para desde una finca cercana unos 3 kts. seguir en coche o caballería hasta las excavaciones. Parece ser que son diferentes "tumbas" cada

una de las fotos que vimos, y que en ella se han encontrado restos humanos, cerámica, y demás objetos. Últimamente han descubierto otras cosas por parte de Irigoyen later excavaciones, para que se haga espladadamente y con el mejor aprovechamiento. Si puedes venirte, lo haces ^{el martes} en el tren por Antequera función, saliendo de esa a las 5 o 5 1/2 de la tarde y llegando aquí directo a las 7 1/2 - 8. Avísame y te recojo en la estación. Me alegro de
Paco

DOCUMENTO 1. Carta de Francisco Giménez Reyna a su hermano donde le anuncia la próxima visita al yacimiento (que se celebraría el 28 de abril de 1943). También le invita a sumarse a dicha visita (cosa que no ocurrió). Esta carta debió de ser escrita entre el 21 y el 26 de abril de 1943 (anverso y reverso).



DOCUMENTO 2. Croquis a lápiz del hipogeo nº 2. Posiblemente sea uno de los realizados por Francisco Giménez Reyna en la visita que realizó el 28 de abril de 1943.

8 - Mayo - 1943

Querido Simeón: Me alegra ver que eres interesante los hallazgos del cortijo Alcaide. He leído lo que me Tices y precisamente me que en el capítulo XIX habla y trae unos dibujos de unos túmulos de cúpula excavados en la roca, de la necrópolis de Montagna di Caltagirone, Sicilia, que son casi idénticos a otros de aquí. También otros dibujos de la cueva sepulcral de "San Candelles", Patal, Mallorca, recuerda a estos aunque el es alargado y no circular.

Por lo que respecta a la cerámica, el liso, sin dibujos ni pinturas o dibujos algunos (por los trozos que me trajiste), pueden compararse a los de argarico que tú me Tices.

Trata de robarle al propietario de la finca, pero si él no puedes alojarte allí, pero en caso de no poder, puede hacerlo en lo que tiene a unos 4 Km. Salvados estos, el camión me iré desde allí en llevé en una calafatería hasta la otra finca. Te reuniré a la hora te iras por la mañana y por la tarde de día. Hasta el primer punto vas en mi coche que lo usaré como tengo. Si viene un día oportuno yo te acompaño, lo que será luego luego cuando

DOCUMENTO 3. Carta del 8 de mayo de Francisco Giménez Reyna a su hermano donde, además de enviarle algunos calcos de materiales, le confirma que ha buscado, tal y como le recomendó Simeón, paralelos arqueológicos para los hipogeos encontrados. Continúa en la siguiente página →

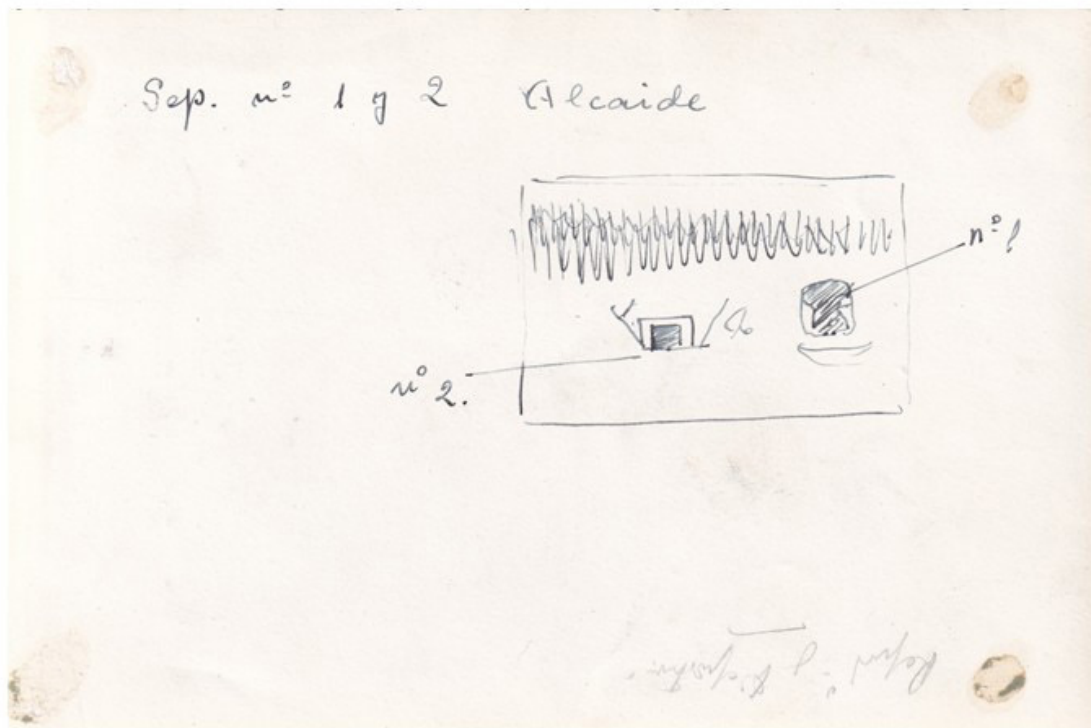
deseo de lavar, pero ya te digo que he de ser en
 día de fiesta. Avisandome anticipadamente, te
 lo tendré todo preparado y se evitan perdidos
 de tiempo. Ya se ha dado desde luego orden
 para que allí no toquen nada. Si viene en el
 día de mañana y junto con varios muy
 tempranos y tenemos muchas horas de luz por
 delante. Te adjunto un calco de ~~la~~ uno de los
 pináculos que me traje, el que allí quise es más
 largo. También te calco la punta de hueso.
 Si las no había, pero pienso que de haberlo

habido como suelen ser pepinos y a los "excava-
 dores" tal cosa no les llama la atención lo habían
 dejado en la tierra extraída, pero por esto allí
 amontonada.

Creo que eran 5 los nichos hasta ahora en-
 contrados, pero allí debe haber más. Pienso
 que me fijara que no había piedra cerrando las
 entradas. Sin embargo parece estar labrada casi
 para su encajamiento. He
 Me han preguntado enviarme todos los calcos
 y otros humanos para su reconstrucción.

Si más un dibujo de Pae

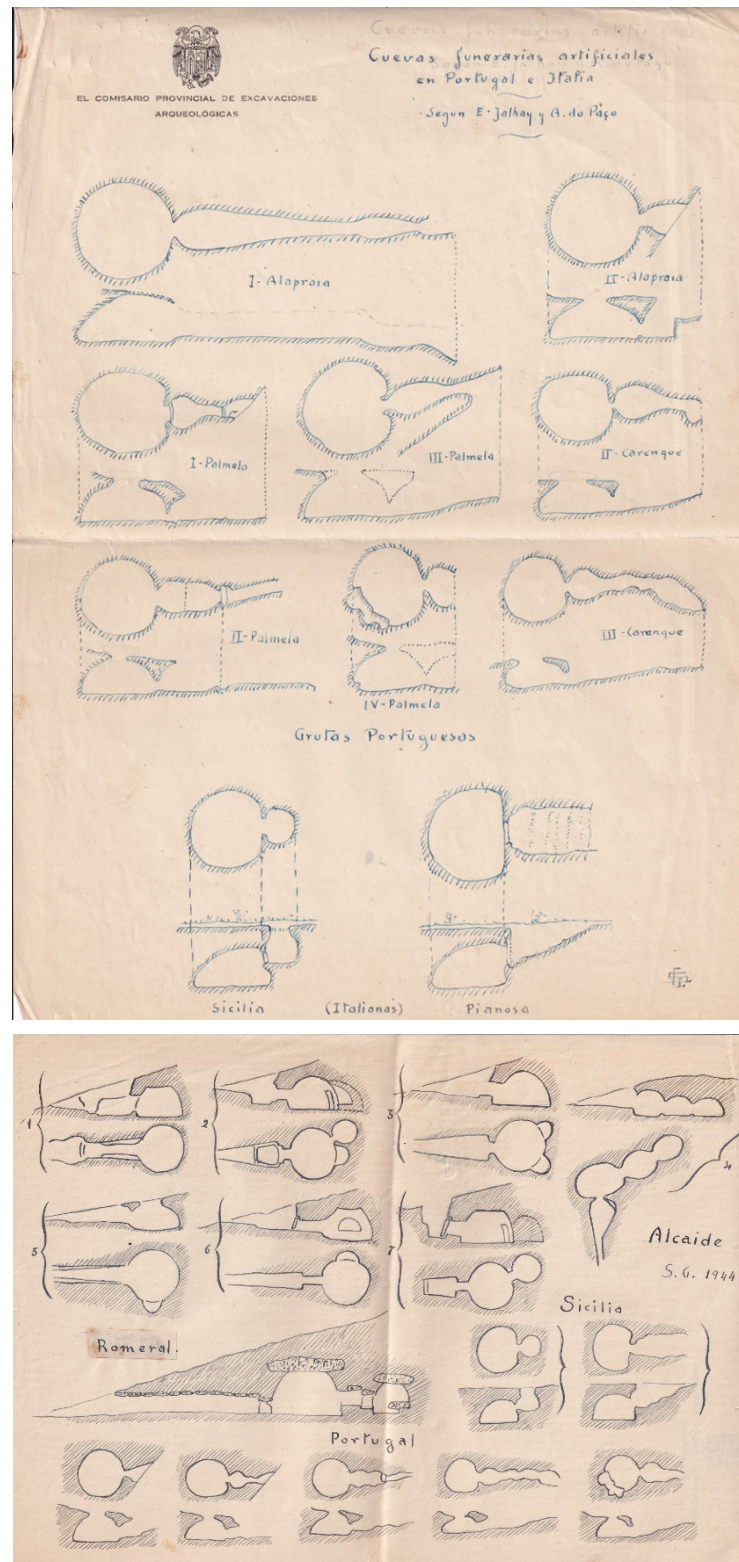
No digas de traer a Clarita.



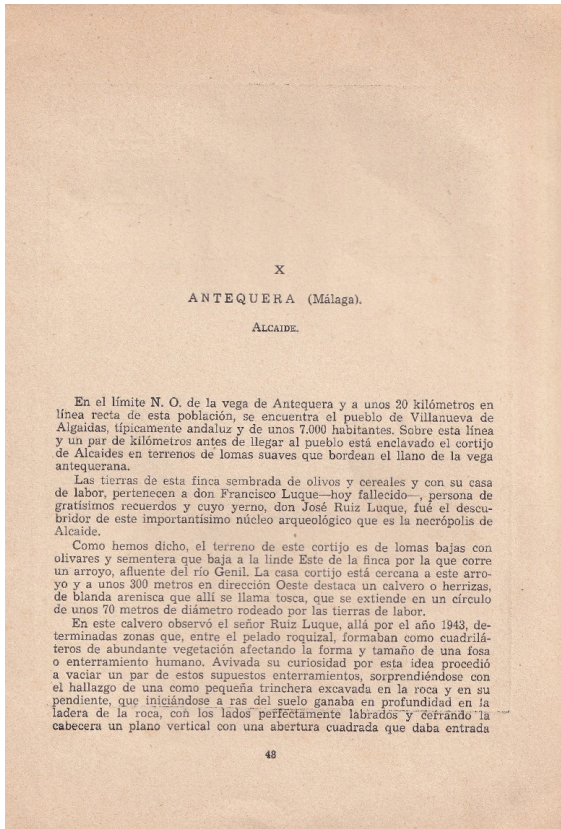
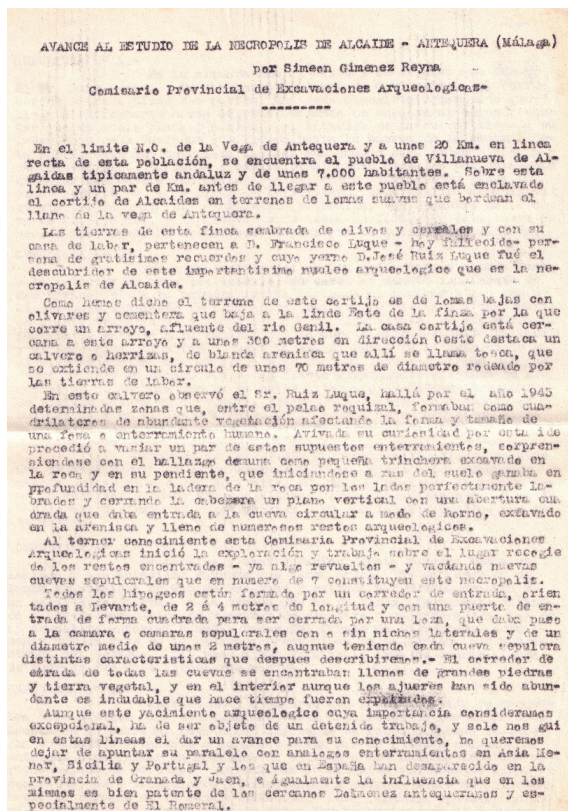
DOCUMENTO 4. Fotografías originales (posiblemente realizadas por Simeón durante sus trabajos en el verano de 1943). Sepulcros 1 y 2 (arriba). Anotación en el reverso de la fotografía (abajo).



DOCUMENTO 5. Fotografías originales (posiblemente realizadas por Simeón durante sus trabajos en el verano de 1943). Sepulcros 1 (arriba). Sepulcros 4 y 5 (abajo).



DOCUMENTO 6. Original del dibujo de las plantas de algunos hipogeos con los que Giménez Reyna estableció paralelos para el yacimiento de Alcaide (arriba). Montaje original de la figura 9, que aparecerá en la publicación de Simeón: Memoria arqueológica de la provincia de Málaga hasta 1946 (abajo).



DOCUMENTO 7. Calco del original de la primera página del borrador del artículo que se publicaría en 1953 en el Noticiario Arqueológico Hispánico (izquierda). Primera página de la separata (derecha). El título, que inicialmente iba a ser "Avance al estudio de la necrópolis de Alcaide - Antequera (Málaga)", finalmente aparecería titulado como "Antequera (Málaga) Alcaide"

Simeón Giménez Reyna siempre tuvo in mente realizar un trabajo más completo y extenso de la Necrópolis; esto queda de manifiesto en varias citas de sus principales publicaciones: *Memoria arqueológica de la provincia de Málaga hasta 1946* (pág.49) y "Antequera (Málaga). Alcaide" en el *Noticiario Arqueológico Hispánico I* (pág.51).

Por tal motivo, no extraña que le enviara a Julio Martínez Santa-Olalla un borrador, de la que debía ser la primera parte de ese trabajo. En el archivo de Solo de Zaldívar se encuentran dos cartas en ese sentido, aunque separadas por casi dos años y medio de diferencia.

Una de diciembre de 1951 (**DOCUMENTO 8**) y otra de mayo de 1954 (**DOCUMENTO 9**). Es posible que su proyecto se detuviera, temporalmente, por la publicación en 1953 del breve artículo aparecido en el *Noticiario Arqueológico* y se volviera a retomar en 1954. Una tercera carta de 1958 (**DOCUMENTO 10**) con la misma propuesta, pero, ahora dirigida Martín Almagro, pormenoriza el estado de la realización de la memoria y le solicita asesoramiento sobre varios epígrafes de la misma.

, 26 de Diciembre de 1951.-

Sr. Don Julio Martinez Santa-Olalla
M A D R I D

Querido Julio:

Con esta te envío la mayor parte del material que tengo preparado para Alcaide y que como verás es el que llevé últimamente a esa pero ya debidamente ordenado, y en paquete certificado aparte te mando un rollo con los planos de la seis cuevas, faltando el plano de la numero uno que entregué para que lo me hiciesen en limpio, y que habiendomele perdida he de hacer de nuevo, pero crees que con los esquemas te bastará para el estudio de este enterramiento.

Como verás te mando un sobre en el que hay redactado un corto informe relativo al descubrimiento y descripciones generales y luego la descripción de cada cueva con los esquemas correspondientes. Verás que todo ello está redactado sin pretensiones literarias, para despues redactarlo con mas cuidado, pero he procurado al menos la mayor claridad posible. Ni que decir tiene que espero todas tus observaciones y sobre todo preguntas en cualquier cosa que sea dudosa para mi aclaración, pues aunque tengo aquí copia de todas estas descripciones, ya que los originales los di a San Valero, conserve los borradores de estos informes.

En el otro sobre van la relativo a los ajuares, con fichas para cada pieza, la mayoría con dibujos y cuadros de clasificación por procedencias y por materia. Te digo lo mismo que antes: pídemos toda aclaración que quieras y desde luego estoy en mandarte el material que precisas para su estudio, incluso todo ello. Ya estoy en hacer fotos de todo aquello que merezca la pena principalmente la ceramica y además quiero volver por la necropolis para hacer mas fotos sobre el terreno, aunque ya tengo algunas que tu ya conoces y que no te envié hoy por no tenerlas a mano.

Faltan en estas descripciones un estudio mas afondo de muchas de las piezas recogidas y algunas otras cosas como el grabado que hay en una peña cercana al necropolis. Todo lo cual te iré completando poco a poco.

Aparte de esto te envío unas cuartillas extracto de lo de Alcaide para el Anuario y que tu verás si te parecen bien.

Sin otro particular reciben un abrazo de tu afino.

Málaga, 26 de Mayo de 1954-

Ilmo. Sr. D. Julio Martínez Santa-Olalla
M A D R I D

Querido Julio:

Con esta te acompaño el borrador de parte de mi trabajo sobre la Necrópolis de Alcaide. Desde luego como primer borrador te ruego que lo leas con el criterio más severo y que hagas y deshagas a tu gusto y como mejor creas puesto que soy el primero en querer que así lo mires y además nada me importa las correcciones vengan de quien vengan y menos tuyas puesto que los dos hemos colaborado en este trabajo. Mira si mis explicaciones son claras punto principal que ha sido mi guía, y luego tu opinas si así o más extendida, como ves he intentado en distintas *ilegible* esquemas y planos que creas conveniente, aunque luego haya de llevar la publicación los planos bien hechos y a gran tamaño. Desde luego me interesa mucho también tu corrección en cuanto a la parte literaria.

Como continuación de esta primera parte pienso dedicarme ahora a la descripción de las piezas y ajuar y con ellas las relaciones de los lotes de cada sepultura, y al propio tiempo iré también preparado los dibujos y fotografías de los objetos, y tan pronto como esta labor la tenga hecha te la enviaré también.

Luego hay la parte comparativa, sobre la que tengo referencias de las cosas análogas de Sicilia, Portugal, una cueva cerca de Jerez y otra en Jaén, que te puedo mandar cuando tú digas.

Contéstame tan pronto como puedas sobre este asunto y además dime cuáles son los planos que tu tienes en casa, y como te parece que están, pues acaso lo mejor sería que me los remitiese para darlos a mi hermano, ayudante de Obras Públicas y pedirle que me los haga todas de nuevo en limpio.

Te recuerdo mi carta del otro día para que me digas si la recibiste así como si te ha visitado la Sra. de Laffón.

Sin otro particular queda tuyo affmo.

Ilmo. Sr. D. Julio Martínez Santa-Olalla

Madrid

Querido Julio:

Con esta te acompaño el borrador de parte de mi trabajo sobre la Necrópolis de Alcaide. Desde luego como primer borrador te ruego que lo leas con el criterio más severo y que hagas y deshagas a tu gusto y como mejor creas puesto que soy el primero en querer que así lo mires y además nada me importa las correcciones vengan de quien vengan y menos tuyas puesto que los dos hemos colaborado en este trabajo. Mira si mis explicaciones son claras punto principal que ha sido mi guía, y luego tu opinas si así o más extendida, como ves he intentado en distintas *ilegible* esquemas y planos que creas conveniente, aunque luego haya de llevar la publicación los planos bien hechos y a gran tamaño. Desde luego me interesa mucho también tu corrección en cuanto a la parte literaria. Como continuación de esta primera parte pienso dedicarme ahora a ir preparando la descripción de las piezas y ajuar y con ellas las relaciones de los lotes de cada sepultura, y al propio tiempo, iré también preparado los dibujos y fotografías de los objetos y tan pronto como esta labor la tenga hecha te la enviaré también. Luego hay una parte comparativa de la que tengo referencia de las cosas análogas de Sicilia, Portugal, una cueva cerca de Jerez y otra en Jaén que te puedo mandar cuando tú digas. Contéstame tan pronto como puedas sobre este asunto y además dime cuáles son los planos *ilegible*, y cómo te parece que están, pues acaso lo mejor sería que me los remitiese para darlos a mi hermano, ayudante de Obras Públicas, y pedirle que me las haga todas de nuevo en limpio. Te recuerdo mi carta del otro día para que me digas si la recibiste, así como si te ha visitado la señora de Laffón. Sin otro particular quedo tuyo affmo.

DOCUMENTO 9. Carta de 26 de mayo de 1954 dirigida a Julio Martínez Santa-Olalla

7-Julio 1958

Sr. Don Martín Almagro
Madrid

Querido Martín:

Con mi solismo te envío una caja con parte de las piezas de una de las Cuevas Sepulcrales de Alcaide, y las fichas relativas a tales piezas. También las tablas de clasificación de los ajuares de Alcaide por lugar de los hallazgos y clasificadas por materiales. Igualmente te envío el borrador de lo que yo tengo hecho de la necrópolis. Todo ello es para lo siguiente:

1º Que veas lo que hay hecho y me des tu opinión en su cuanto a:

Clasificación de ajuares

a) Dibujos

b) Descripción (que se debe revisar)

2º Leer lo escrito por mí y darme opinión y consejos para corregir debidamente.

Al igual que todo este material de la Sepultura 7 tengo lo de las otras sepulturas y del exterior, que te puedo ir enviando periódicamente.

Zaldívar está dibujando de nuevo las plantas de las sepulturas y el plano de conjunto.

DOCUMENTO 10. Carta de 7 de julio de 1958 de Simeón Giménez Reyna dirigida a Martín Almagro.

Continúa en la siguiente página →

de tu dictamen respecto a las muestras
que te mandé.

Repito: dime si te parecen aceptables
los dibujos. - A la vista de las piezas
corrige o haz de nuevo las fichas que
asi puedan servir para la publicación.

Contestame pronto para seguir con nues-
tra labor.

Yo sigo sin saber nada de mi
asunto.

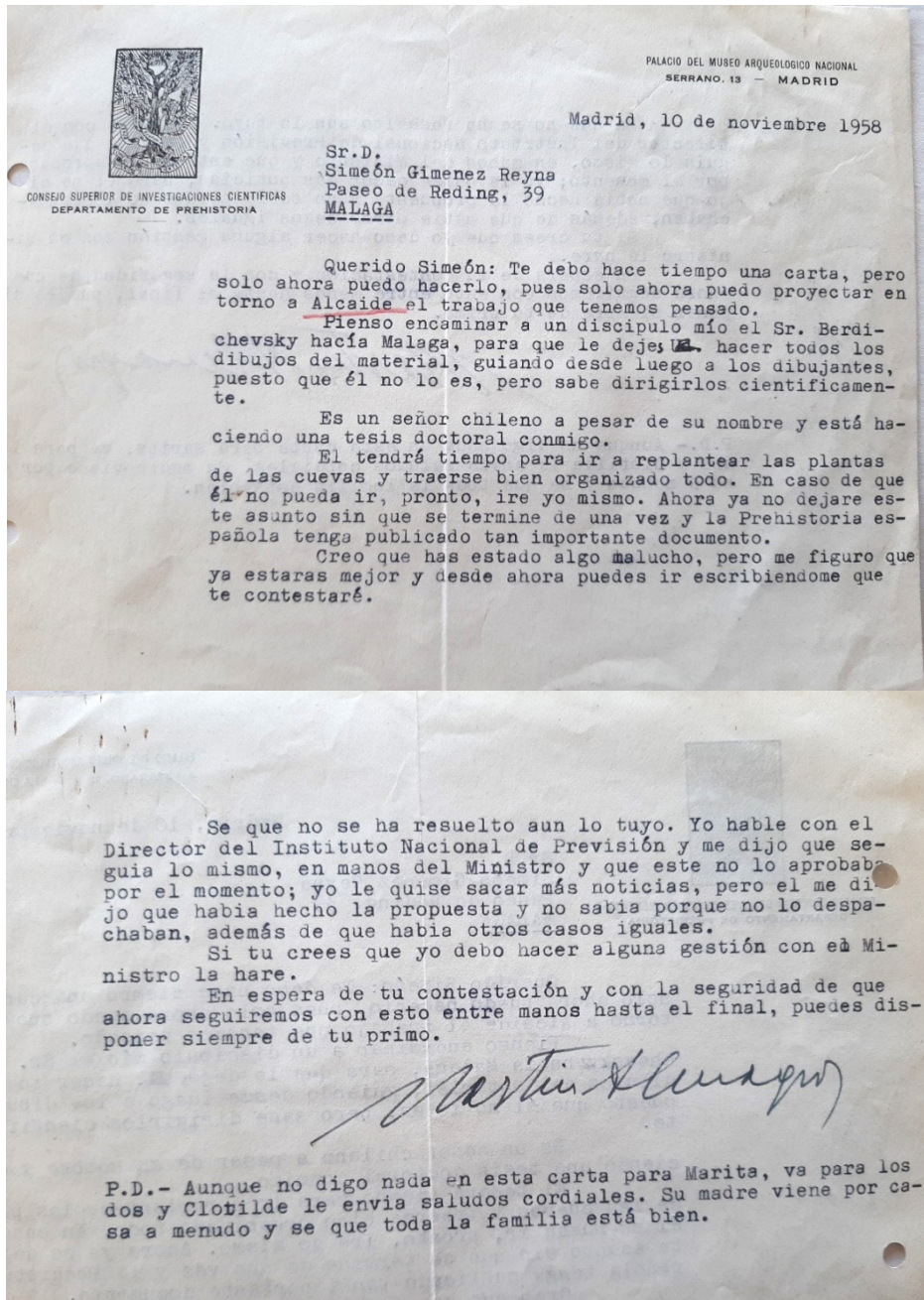
Con mil cosas para Clotilde y los
chicos.

Mu abrazo



Prefiero guardes los piezas hasta que yo vea
quien me las puede traer, pero devuelveme
los dibujos y fichas ya corregidos para seguir
trabajando.

En los primeros años de la investigación de la necrópolis de Alcaide será determinante la participación, en la misma, de B. Berdichewsky quien tendrá acceso a los trabajos y materiales de Simeón para incluirlos en su obra *Los enterramientos en cuevas artificiales del Bronce I Hispánico*. En esta coyuntura, Simeón fue generoso, compartiendo con el autor chileno parte importante de la información que no había publicado. En el archivo de Solo de Zaldívar hemos encontrado tres cartas sobre estas cuestiones (DOCUMENTOS 11, 12 y 13).



DOCUMENTO 11. Carta de 10 de noviembre de 1958 de Martin Almagro a Simeón Giménez Reyna en la que le informa de que un discípulo suyo, Bernardo Berdichewsky, va a realizar una tesis sobre cuevas artificiales de la península ibérica, solicitándole que les permita el acceso a los materiales de Alcaide.

27-III-59

Sr Gimenez Reyna:

Le dejo aquí el material, su máquina de escribir y los 4 tomos de la obra en portugués y los dos archivadores con sus apuntes.

Le unas pocas piezas que yo encontré (1 molino, 2 hachas y un chicleo) y una copia de las descripciones del material que yo hice, con excepción de la descripción de la cerámica que no hice copia en limpio.

Me llevo 14 pequeñas piezas (para análisis petrográfico y mineralógico) y algunos de sus dibujos, los que estaban mejores. Igualmente las fotos y datos sobre la Cueva de Jerez de la Frontera.

Todo eso le enviaré después de vuelta o dejaré con Almagro en Madrid.

Nuevamente le agradezco por todas sus atenciones, facilidades y hasta que no veamos nuevamente.

Atentamente.

Berdichevsky

DOCUMENTO 12. Carta de julio de 1959 de Berdichevsky a Simeón Giménez Reyna. Es interesante resaltar que Simeón le cedió "dos archivadores con sus apuntes", los materiales y ... hasta su máquina de escribir.

Dr. S. Giménez Reyna.
Paseo de Reding 39.
Málaga.

Barcelona. 13. Oct. 1959.

Estimado Sr. Giménez Reyna:

Le remito aquí los dibujos de Alcaide que Ud. me facilitó, como igualmente los papeles referentes al cortijo de Advéntus. ~~Hace~~ algunos días le envié igualmente algunas piezas de sílex que aún obraban en mi poder. Con éstos creo haberle devuelto los materiales y datos que Ud. me prestó, por los que le quedo muy reconocido, como igualmente por su atención para conmigo durante mi estada en Málaga.

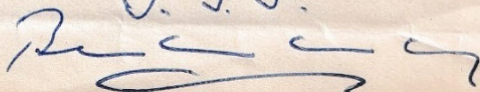
En el momento en que se publique mi trabajo general sobre todos los sepulcros en cuevas artificiales de la Península, se lo remitiré. Con respecto a una nueva grafía en particular sobre Alcaide, tendría Ud. que arreglar eso con Almagro.

Según me informó el Sr. Manuel Estre en Jerez de la frontera (el que también me atendió muy bien) le remitiré hace algunos años un plano en planta y alzado de la cueva del cortijo de Advéntus en Trebujena. Si me lo remitiera a mí, a su vez, cuando lo envié, le quedaría muy agradecido. El Sr. Estre me ha autorizado a incorporarlo a mi trabajo.

Puede contestarme al Museo Arqueológico de Barcelona, si yo me embarcara aquí, ellos ya me remitirán la correspondencia.

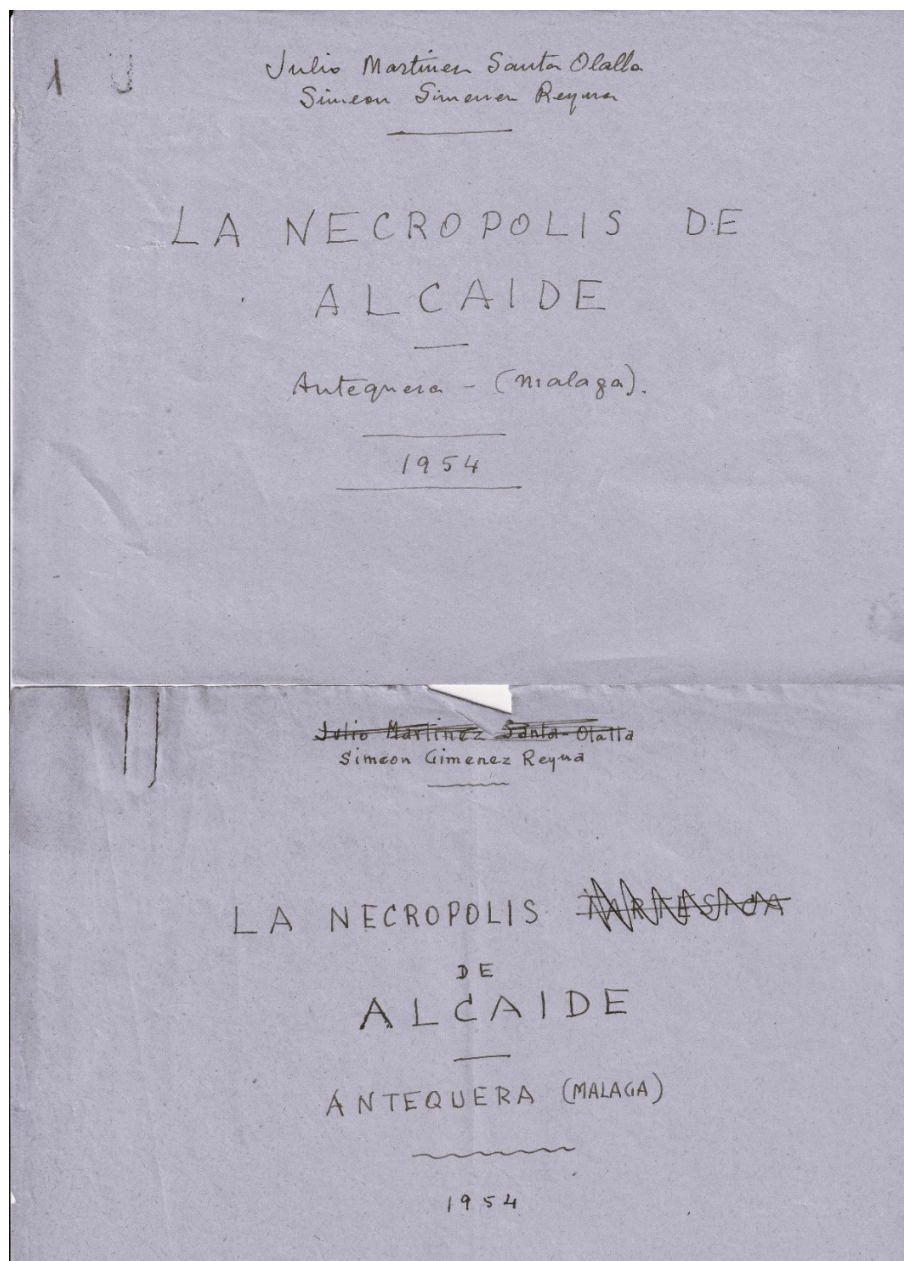
Lo saluda atentamente.

S. S. S.



DOCUMENTO 13. Carta de 13 octubre de 1959 de Berdichewsky a Simeón Giménez Reyna. Es interesante cuando hace referencia a los dibujos, y algunos materiales, que le prestó, le promete enviar un ejemplar de su obra. Deja caer la intención (no está claro si de Berdichewsky o de Giménez Reyna de realizar una monografía sobre Alcaide, y se remite a Almagro.

En el archivo de Solo de Zaldívar hay hasta cuatro borradores de la posible memoria que Simeón pretendía escribir. Desde una manuscrita hasta algunas mecanografiadas y con correcciones. No hay fechas en estos ejemplares salvo la del año 1954 y no hemos podido establecer su temporalidad entre dichos borradores. En cualquier caso, todos se centran exclusivamente en la descripción de los sepulcros (no añade nada nuevo de lo conocido en sus publicaciones) y se pospone el estudio detallado del ajuar. Parece que, al menos en un primer momento la posible publicación la firmaría Giménez Reyna y Santa-Olalla.



54

DOCUMENTO 14. Portada de dos de las copias de los borradores de la memoria existentes en el archivo Solo de Zaldívar.

Simón Simón Reyna
I
Antecedentes

En la primavera del año 1943 y en ocasión de uno de mis frecuentes viajes a Antequera ~~donde~~ para cuidar la restauración ^{que entonces se hacía} en los Dolmenes de Menga, Viera y el Romeral, (1) tuve conocimiento de un reciente descubrimiento hecho en el Cortijo de Alcaide del término municipal antequerano pero cercano al pueblo de Villanueva de Algaidas, hallazgo hecho por D. José Ruiz Luque, sobrino y yerno del propietario de la finca D. Francisco Luque, que a fines del año 1942 encontró y excavó unas tumbas prehistóricas muy curiosas en forma de cuevas artificiales. Visitadas por varios curiosos y entre ellos por D. José Muñoz Burgos director del periódico "El Sol"

(1) cita memoria Arqueológica de la Prov. de Málaga

con restos arqueológicos de huesos y cacharros.

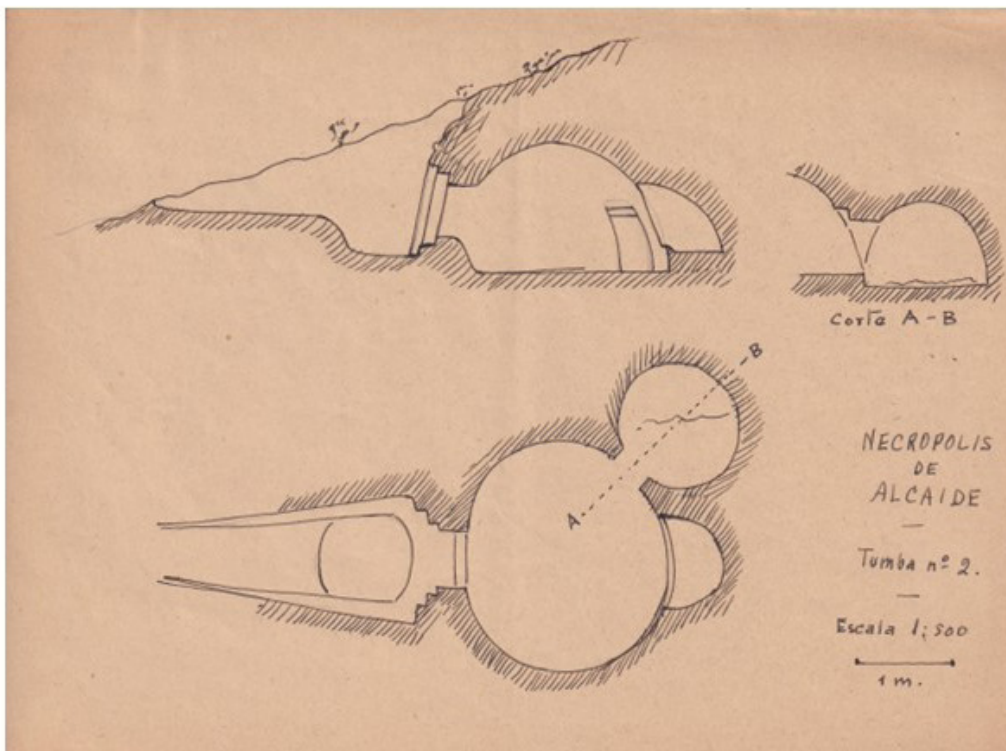
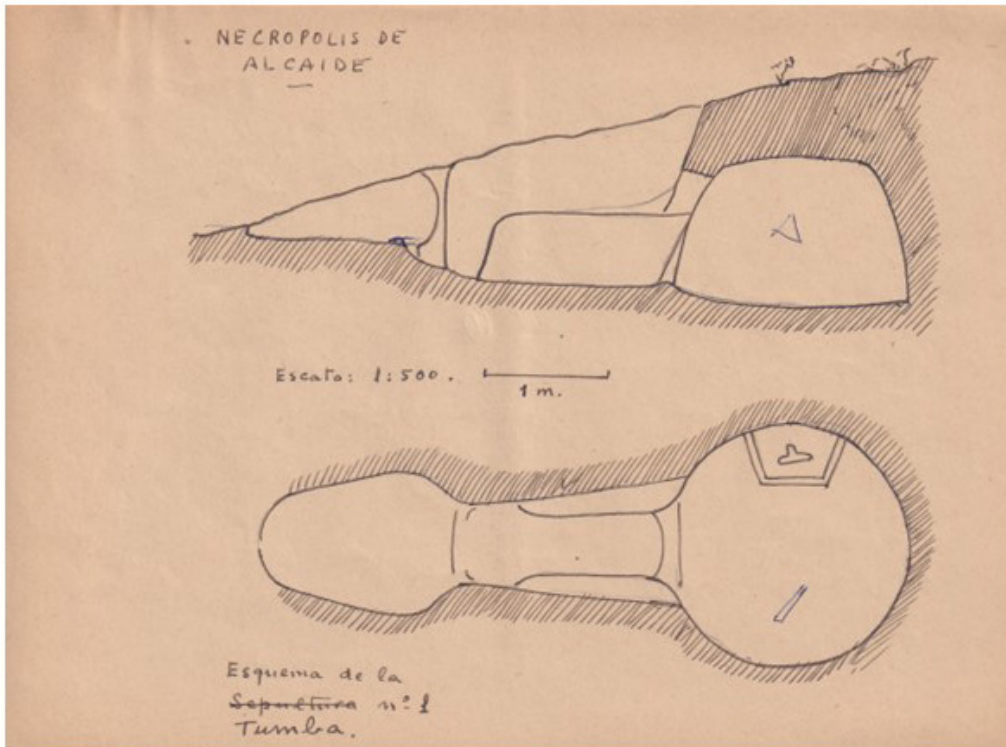
SIMÓN GIMÉNEZ REYNA
I
A N T E C E D E N T E S

Era ~~en~~ la primavera del año 1943. En ocasión de uno de mis frecuentes viajes a Antequera para cuidar la restauración que entonces se hacía en los Dolmenes de Menga, Viera y el Romeral (I), tuve conocimiento de un reciente descubrimiento ^{hecho} en el Cortijo de Alcaide del término municipal antequerano, pero cercano al pueblo de Villanueva de Algaidas. El hallazgo hecho por Don José Ruiz Luque, sobrino y yerno del propietario de la finca Don Francisco Luque, que a fines del año 1942 encontró y excavó unas tumbas prehistóricas muy curiosas, en forma de cuevas artificiales, con restos arqueológicos de huesos y cacharros. Visitadas por varios curiosos y entre ellos por Don José Muñoz Burgos director del periódico "EL SOL de Antequera" obtuvo ^{en} unas fotografías de la entrada de alguna de las cuevas - y por ellas asomando las cabezas ^{entonces} de unas ~~muchachas~~ muchas - y él fue quien dio conocimiento a esta Comisaría Provincial de Excavaciones Arqueológicas del descubrimiento.

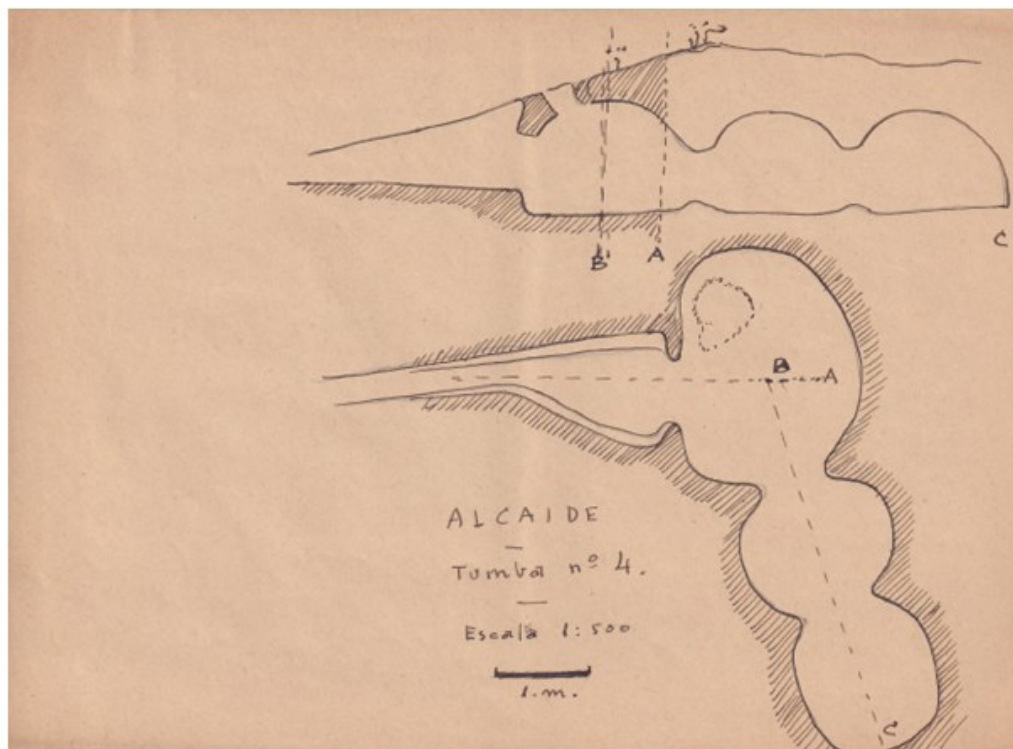
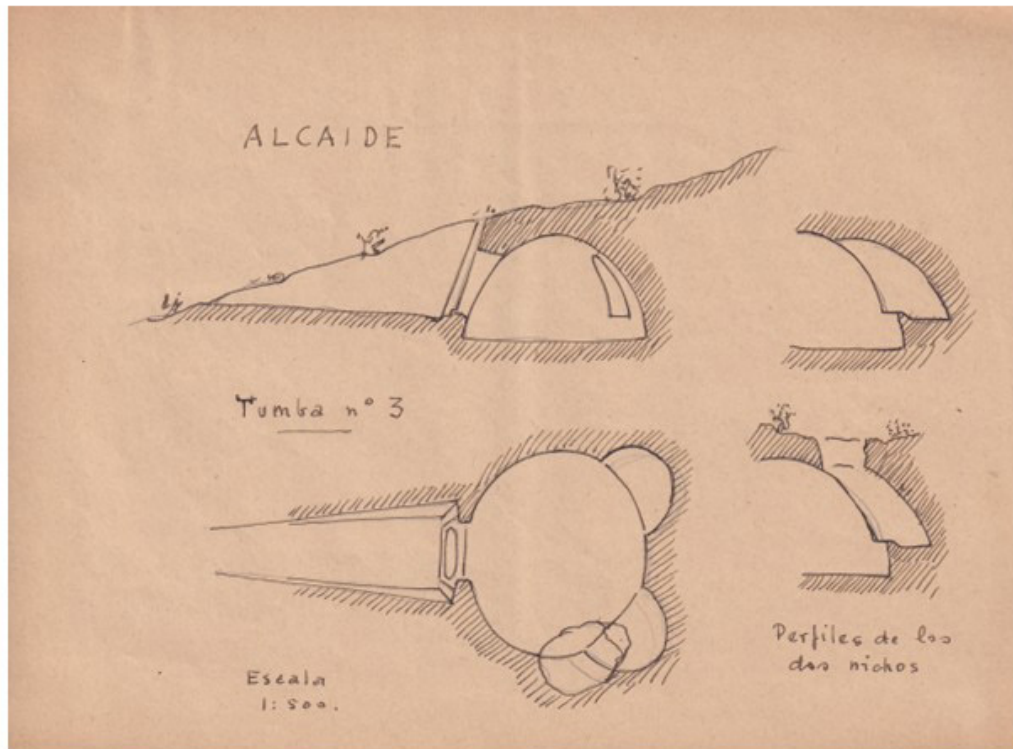
Me sorprendió ~~por~~ la novedad del hallazgo y al principio ^{quedé} un tanto desorientado por las explicaciones y fotografías, encargando al Sr. Muñoz y a un hermano mío, médico en Antequera y ~~Comisario~~ Comisario Local de Excavaciones ~~en~~ ^{en} ~~el~~ lugar, que visitasen el lugar, recabando todos los datos pertinentes, ~~recogiendo~~ ^{recogiendo} los restos arqueológicos.

memoria Arqueológica de la Provincia de Málaga hasta 1946 - S.C.R. - Informes y Memorias de la Comisaría General de Excavaciones Arqueológicas n.º 12. =

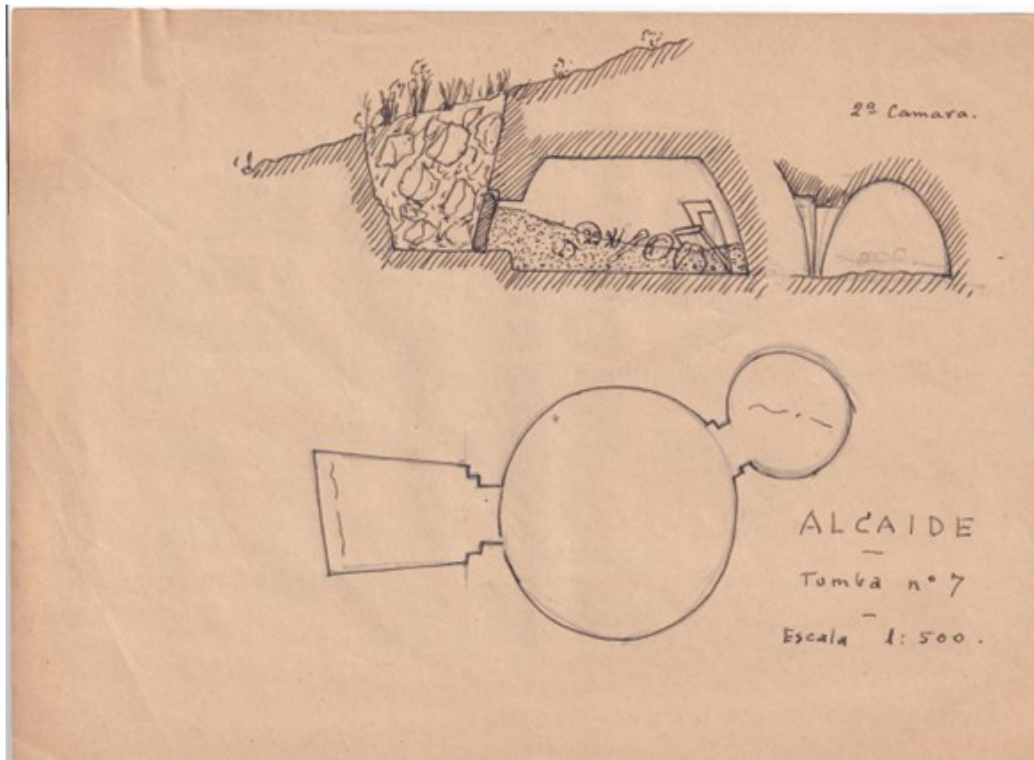
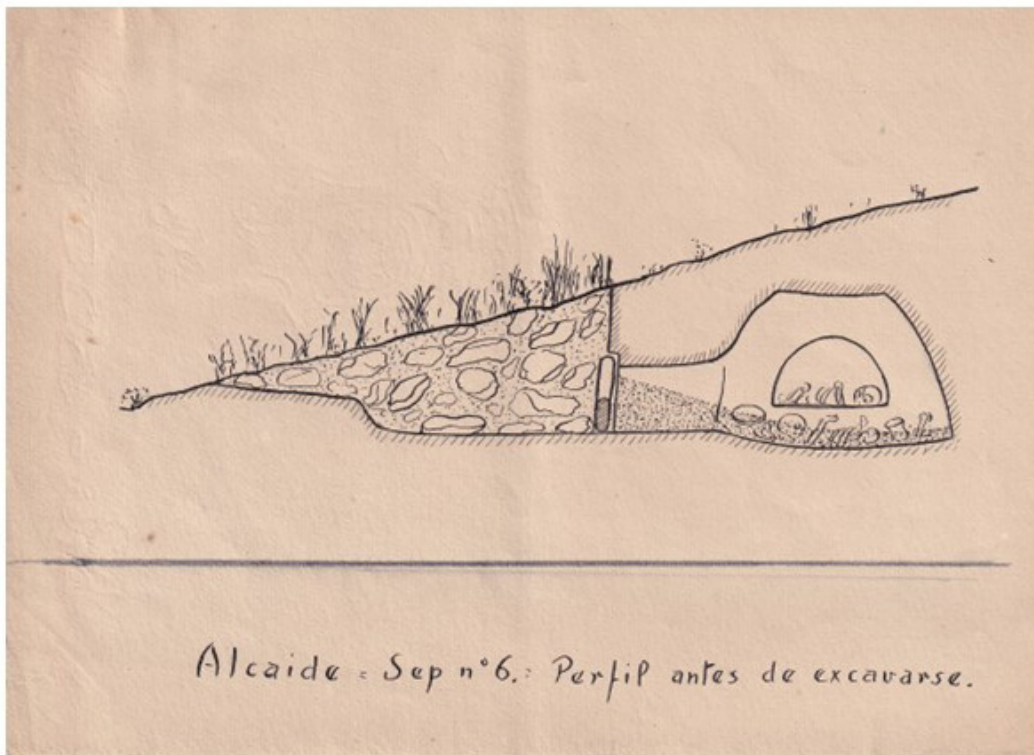
DOCUMENTO 15. Primera página de dos de los borradores de la memoria. Manuscrito (arriba) y mecanografiado con correcciones (abajo).



DOCUMENTO 16. Plantas de sepulcros 1 y 2 que se incluían en el borrador de la memoria. Dibujos posiblemente de Solo de Zaldívar.



DOCUMENTO 17. Plantas de sepulcros 3 y 4 que se incluían en el borrador de la memoria. Dibujos posiblemente de Solo de Zaldívar.




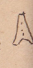


DOCUMENTO 18. Plantas de sepulcros 6 y 7 que se incluían en el borrador de la memoria (el n° 5 no se localizó). Dibujos posiblemente de Solo de Zaldívar.

Alcaide

Indice de instrumentos

1 - 4	=	Bronce
5 - 10	=	Hueso humano o de animales
12 - 16	=	Conchas marinas.
17 - 24	=	Silex o pedernal = puntas de flecha - cincel
25 - 31	=	" " = nucleos
32 - 46	=	" " = cuchillos
47 - 62	=	" " = perforadores
63 - 74	=	" " = punzones
75 - 81	=	" " = otros instrumentos
82 - 94	=	" " = varios.
100 - 107	=	
108 - 114	=	Hachas neolíticas pulimentadas
115 - 120	=	Otros instrumentos sin clasificar de pedernal
121 - 135	=	varijas o fragmentos de cerámica.

<p>Alcaide</p> <p style="text-align: center;"><u>Ajuar por Sepulturas</u></p> <p>Sep. 1 - Sep. 2 - Sep. 3</p> <p>Estas tres sepulturas fueron vaciadas y sacados y reunidos en un montón ante la sepultura 2 o recogidos sin distinguir de cual procedían.</p> <ul style="list-style-type: none"> • n° 35 = Cuchillo de sílex • 52 = Perforador • 53 = " en hoja • 56 = " • 73 = punzon o raedera. • 77 = " • 79 = punta en hoja. • 130 = Cerámica = fragmento • 131 = " = " • 132 = " = " • 133 = " • 134 = " • 135 = " • 124 = Vaso campaniforme  • 125 = Vaso argáico.  	<p>Alcaide</p> <p style="text-align: center;"><u>Ajuar Sepult. n° 4</u></p> <ul style="list-style-type: none"> • 4 = punta de flecha en bronce  • 17 = " " sílex  • 22 = " " " " • 25 = Hacha o raedera. • 37 = Cuchillo • 46 = " • 49 = lasca o cuchillo perforador. • 58 = Butil • 61 = " o nucleos. • 66 = Raedera • 67 = " • 69 = " • 82 = Punta o raedera 88 = 89 = 90 = 91 =
---	---

DOCUMENTO 19. Notas manuscritas con listado de materiales. Siguiendo criterios tipológicos (arriba). Por sepulturas 1, 2, 3 y 4 (abajo).

Alcaide Sepul n ^o 5 = Aguas		Alcaide Sepultura n ^o 6 = Aguas.	
• 5 =	punzon de hueso	• 3 =	Punta de lanza en bronce
• 6 =	} dos canchales.	• 14 =	Cancha
• 7 =		• 15 =	"
• 8 =	dos dientes humanos.	• 16 =	"
• 20 =	punta de flecha de sílex	• 31 =	Pedernal como nucleo
• 21 =	" "	• 33 =	Cuchillo
• 32 =	Cuchillo de sílex	• 43 =	" fragmento
• 54 =	punta o buril	• 44 =	"
• 81 =	punta o raedera	• 58 =	Buril
• 86 =	lasca ovoide raedera	• 59 =	Nucleo-buril
• 87 =	lasca	• 60 =	lasca
• 88 =	buril	• 63 =	gran Raedera.
• 92 =	nucleo.	• 68 =	Raedera.
• 95 =	lasca como cuchillo	• 78 =	Buril o cincel
• 99 =	lasca raedera.	• 90 =	Extremo de lanza.
• 110 =	hacha rota con interior negro.	• 91 =	Lasca ped. negro
• 112 =	hacha rotura de manual.	• 96 =	Perforador.
• 123 =	cuenzo	• 126 =	olla
• 128 =	varija en fragmento.	• 127 =	Carabela.
• 129 =	" " "		

Alcaide Sepultura n ^o 7 = Aguas.	
• 1 =	Fran punal en bronce
• 2 =	punal peg. en bronce
• 9 =	molar humano. (2)
• 10 =	Asta de animal perforada
• 11 =	Hueso
• 12 =	Cancha
• 13 =	"
• 18 =	punta de flecha de sílex
• 19 =	" " "
• 26 =	Cincel
• 27 =	Nucleo
• 34 =	cuchillo
• 36 =	"
• 70 =	raedera
• 71 =	"
• 72 =	"
• 74 =	punzon de pedernal
• 76 =	Buril
• 80 =	punta lanceolada
• 83 =	lasca ovoide
• 84 =	" raedera
• 85 =	" redondeado Pedernal
• 97 =	98 = pequeños nucleos.
• 108 =	Hacha neolítica
• 111 =	" negra
• 121 =	gran plato
• 122 =	cuenzo abovedado.

DOCUMENTO 20. Notas manuscritas con listado de materiales por sepulturas 5, 6 y 7.

BILIOGRAFÍA

BERDICHEWSKY, B. (1964) : Los enterramientos en cuevas artificiales del Bronce I Hispánico. Biblioteca Praehistorica Hispana VI, Madrid.

GIMÉNEZ REYNA, S. (1946): Memoria arqueológica de la provincia de Málaga hasta 1946, Informes y Memorias de la Comisaría General de Excavaciones Arqueológicas 12, Madrid. Edición Facsímile del Servicio de Publicaciones de la Diputación de Málaga de 1998.

GIMÉNEZ REYNA, S. (1953): "Antequera (Málaga). Alcaide". Noticiario Arqueológico Hispánico I, Madrid, pp. 48-57.
